

«Графическое приложение «Правила размещения и содержания информационных конструкций»

Рисунок 1. Подвесная вывеска размещается в пешеходном галерейном пространстве зданий, строений, сооружений (подпункт 5 пункта 6.2.2 Правил).

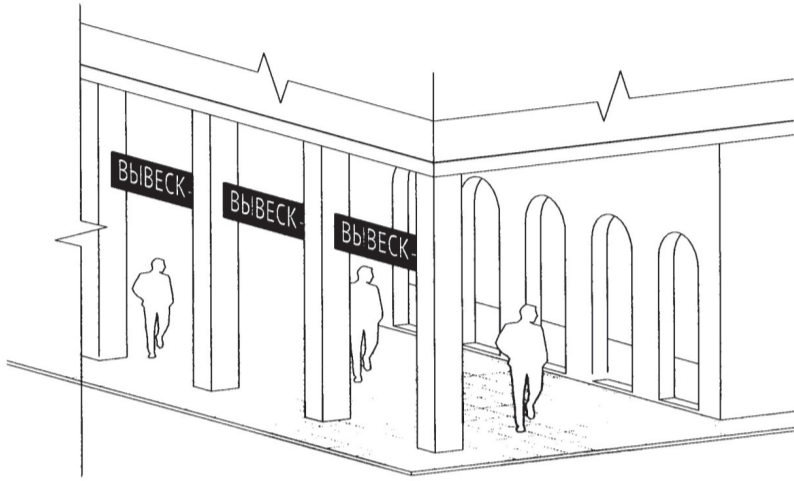
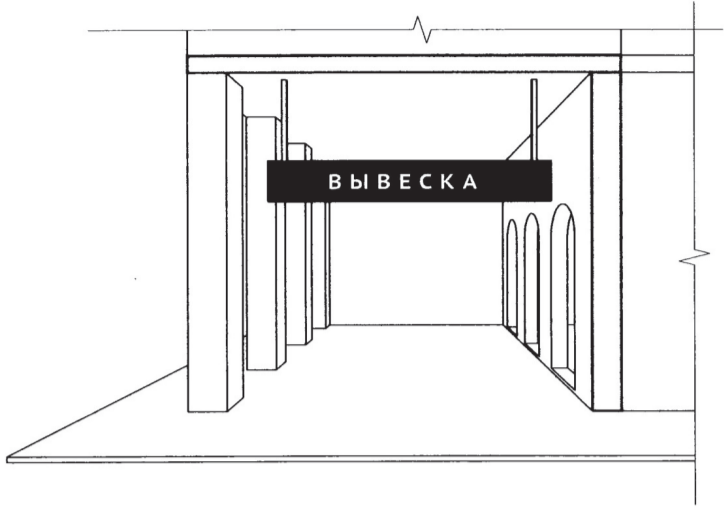


Рисунок 2. Запрещается размещение вывесок на ограждающих конструкциях (заборах, шлагбаумах, ограждениях, перилах и т.д.) (подпункт 1 пункта 6.3.11 Правил).

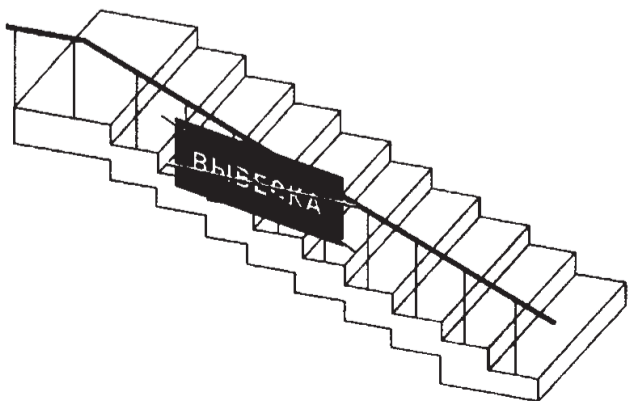
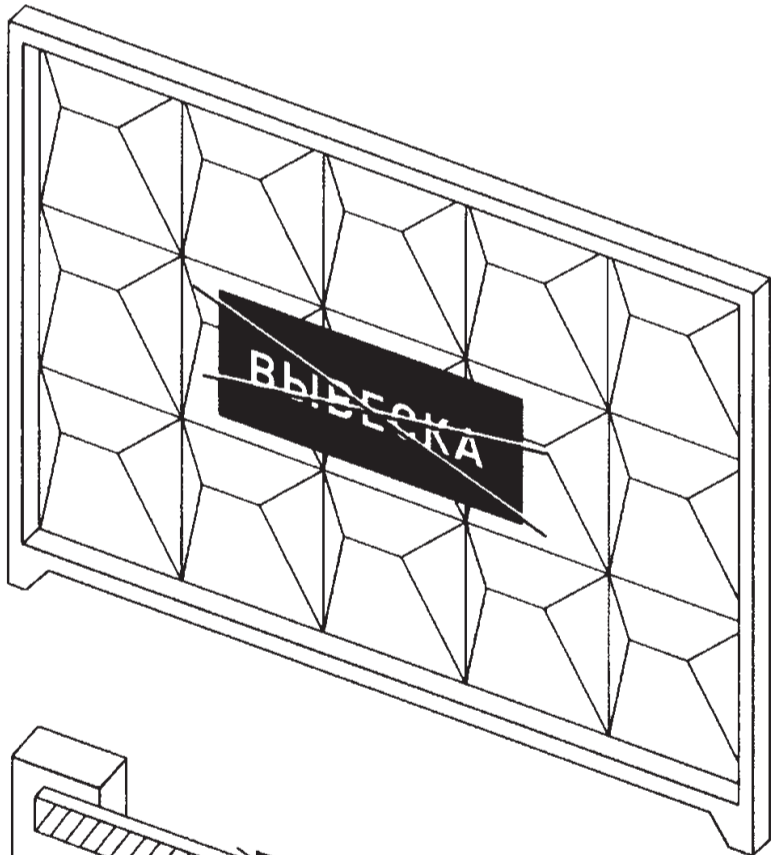


Рисунок 3. Запрещается размещение информационных конструкций в виде отдельно стоящих сборно-разборных (складных) конструкций - штендеров (подпункт 2 пункта 6.3.11 Правил).

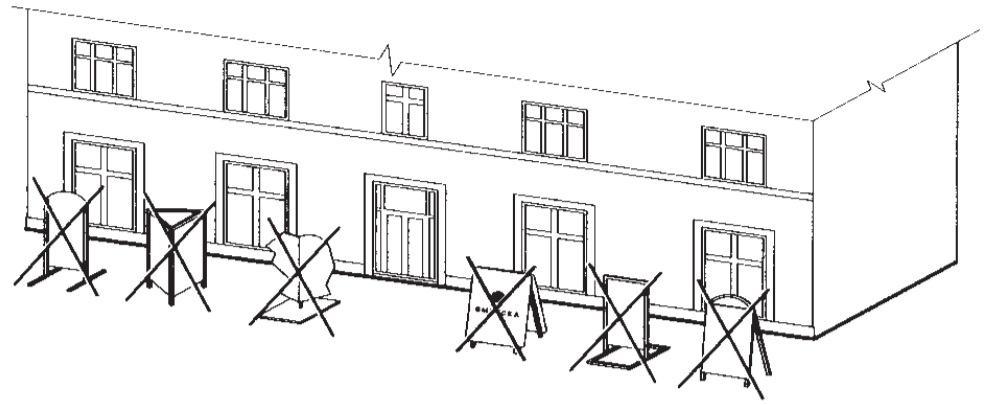


Рисунок 4. Запрещается размещение вывесок на архитектурных деталях фасадов объектов (в том числе на колоннах, пилястрах, орнаментах, лепнине) (подпункт 2 пункта 6.3.12 Правил).

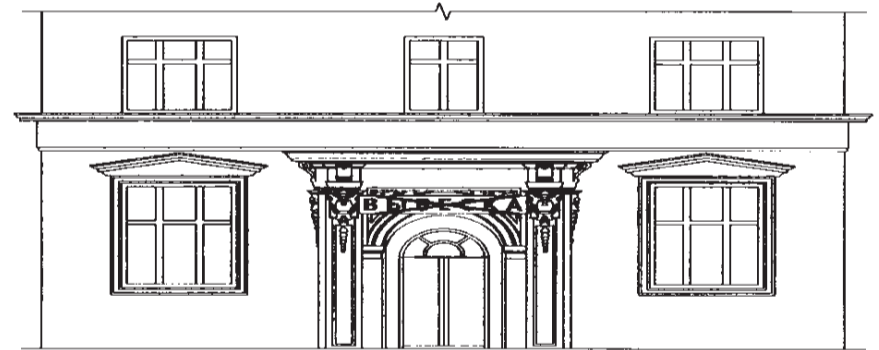
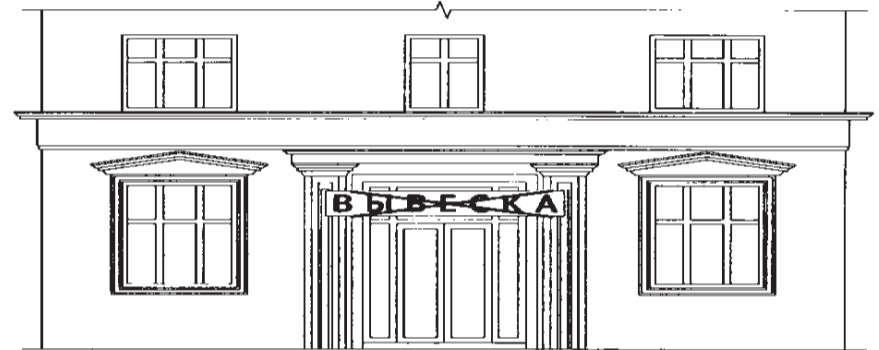
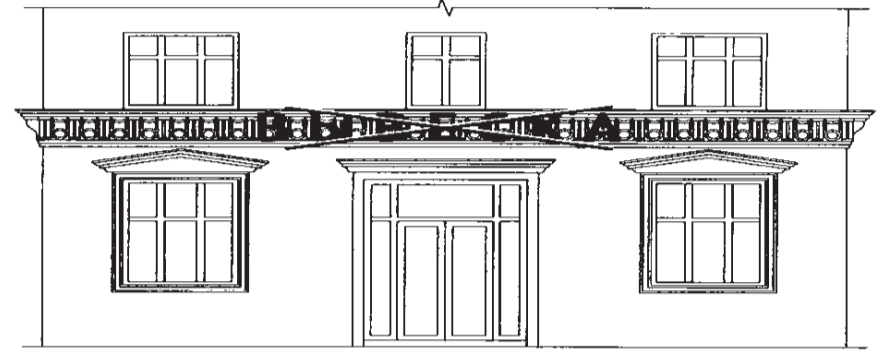


Рисунок 5. Запрещается вертикальный порядок расположения букв на информационном поле вывески (подпункт 3 пункта 6.3.12 Правил).

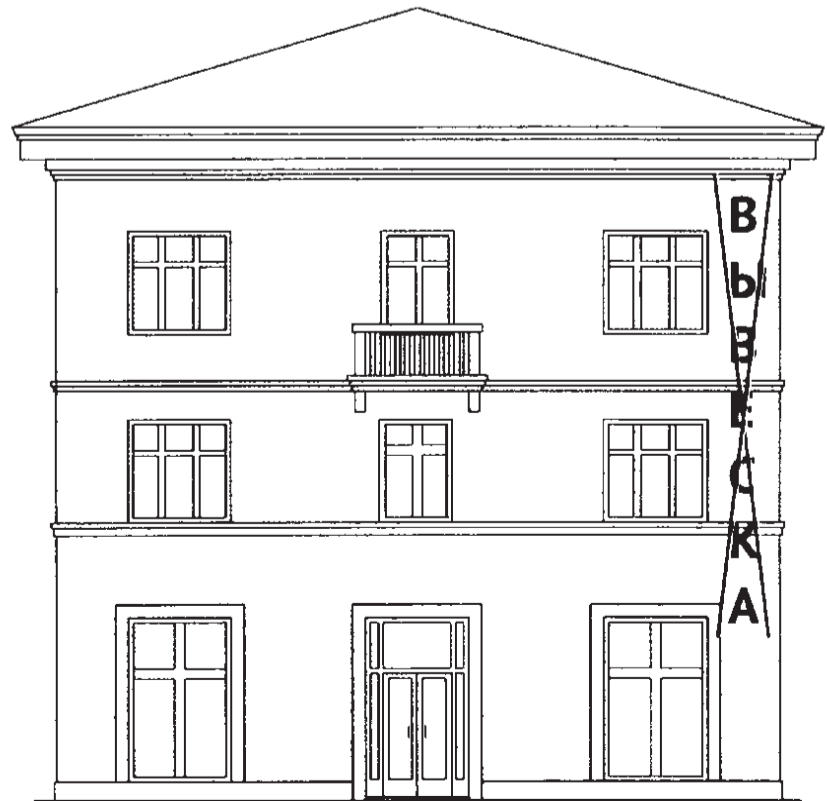


Рисунок 6.
Запрещается нарушение требований к месту размещения и размерам информационной конструкции (подпункт 4 пункта 6.3.12 Правил).



Рисунок 7.
Запрещается размещение вывесок с использованием неоновых светильников, мигающих (мерцающих) элементов (подпункт 5 пункта 6.3.12 Правил).



Рисунок 8.
Запрещается размещение настенных вывесок одна над другой (подпункт 6 пункта 6.3.12 Правил).



Рисунок 9.
Запрещается размещение вывесок на расстоянии ближе чем 1 м от мемориальных досок (подпункт 7 пункта 6.3.12 Правил).

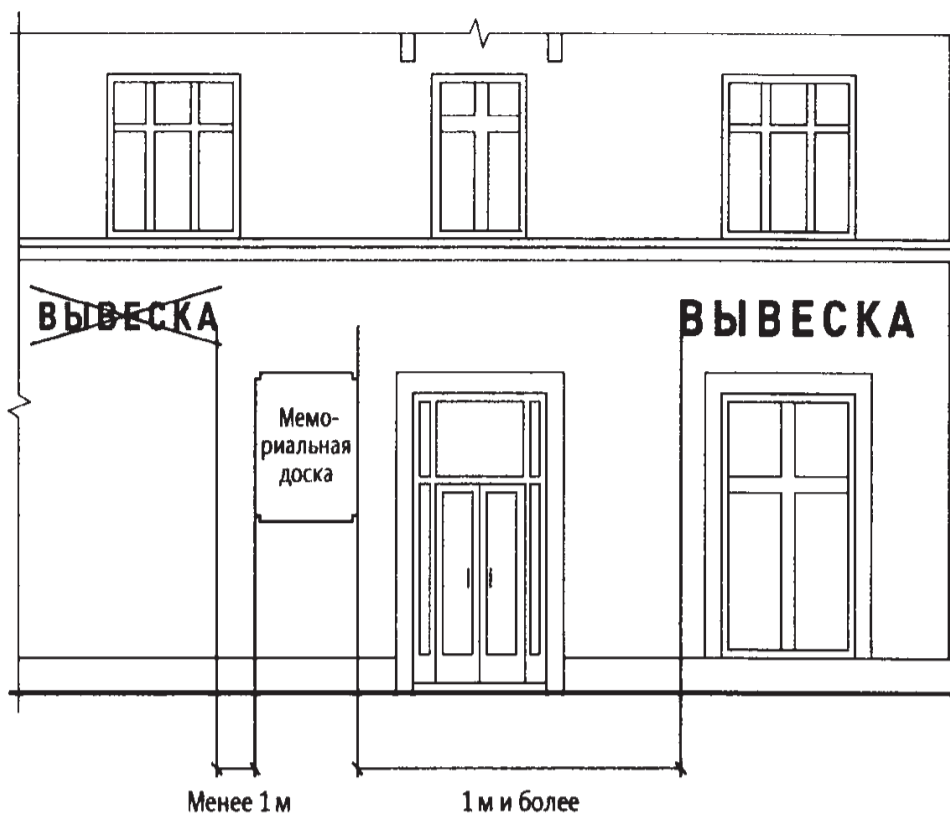


Рисунок 10.
Запрещается перекрытие (закрытие) информационными конструкциями указателей наименований улиц и номеров домов (подпункт 8 пункта 6.3.12 Правил).

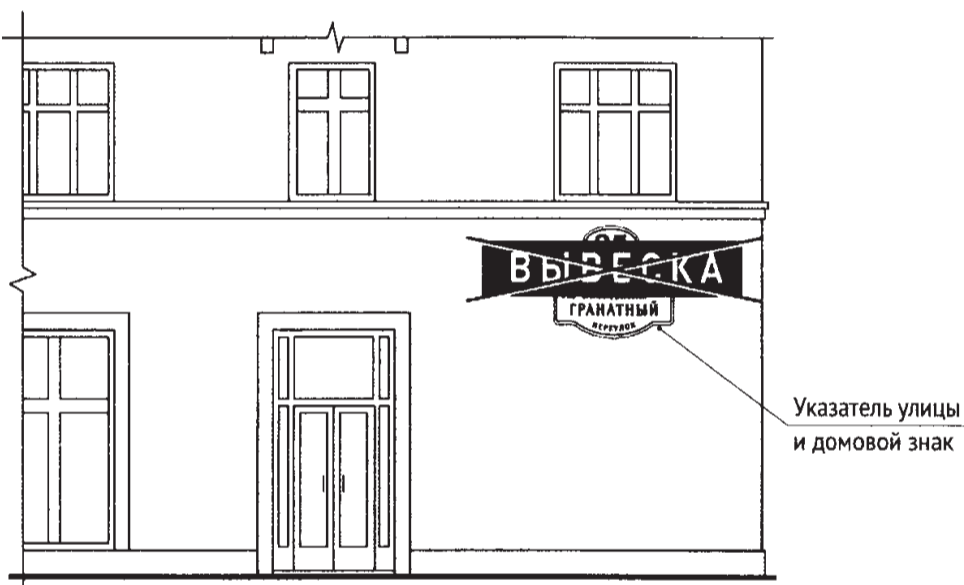


Рисунок 11.
Запрещается размещение вывесок на глухих торцах фасадов (подпункт 9 пункта 6.3.12 Правил).

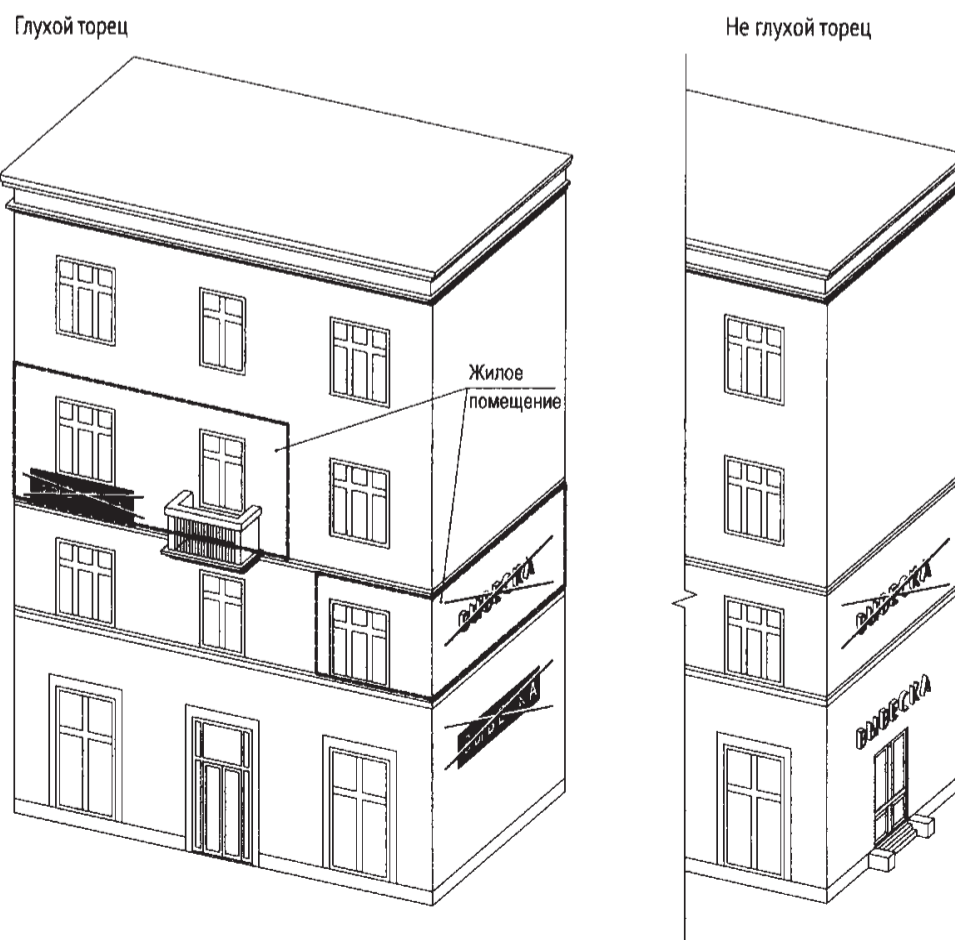


Рисунок 12
Запрещается полное перекрытие (закрытие) оконных и дверных проемов, а также витражей и витрин (подпункт 10 пункта 6.3.12 Правил).



Перекрытие оконных и дверных проемов, а также витражей и витрин

Рисунок 13
Запрещается размещение вывесок на кровлях лоджий и балконов (и/или) на лоджиях и балконах (подпункт 11 пункта 6.3.12 Правил).



Рисунок 14
Вывески могут состоять из следующих элементов (п. 6.4.1 Правил):
- информационное поле (текстовая часть) - буквы, буквенные символы, аббревиатура, цифры;
- декоративно-художественные элементы - логотипы, знаки и т.д.;
- элементы крепления.



Рисунок 15
Настенные, витринные, крышные и подвесные вывески могут быть размещены в виде единичной конструкции и (или) комплекса идентичных и (или) взаимосвязанных элементов одной вывески (6.4.3 Правил)

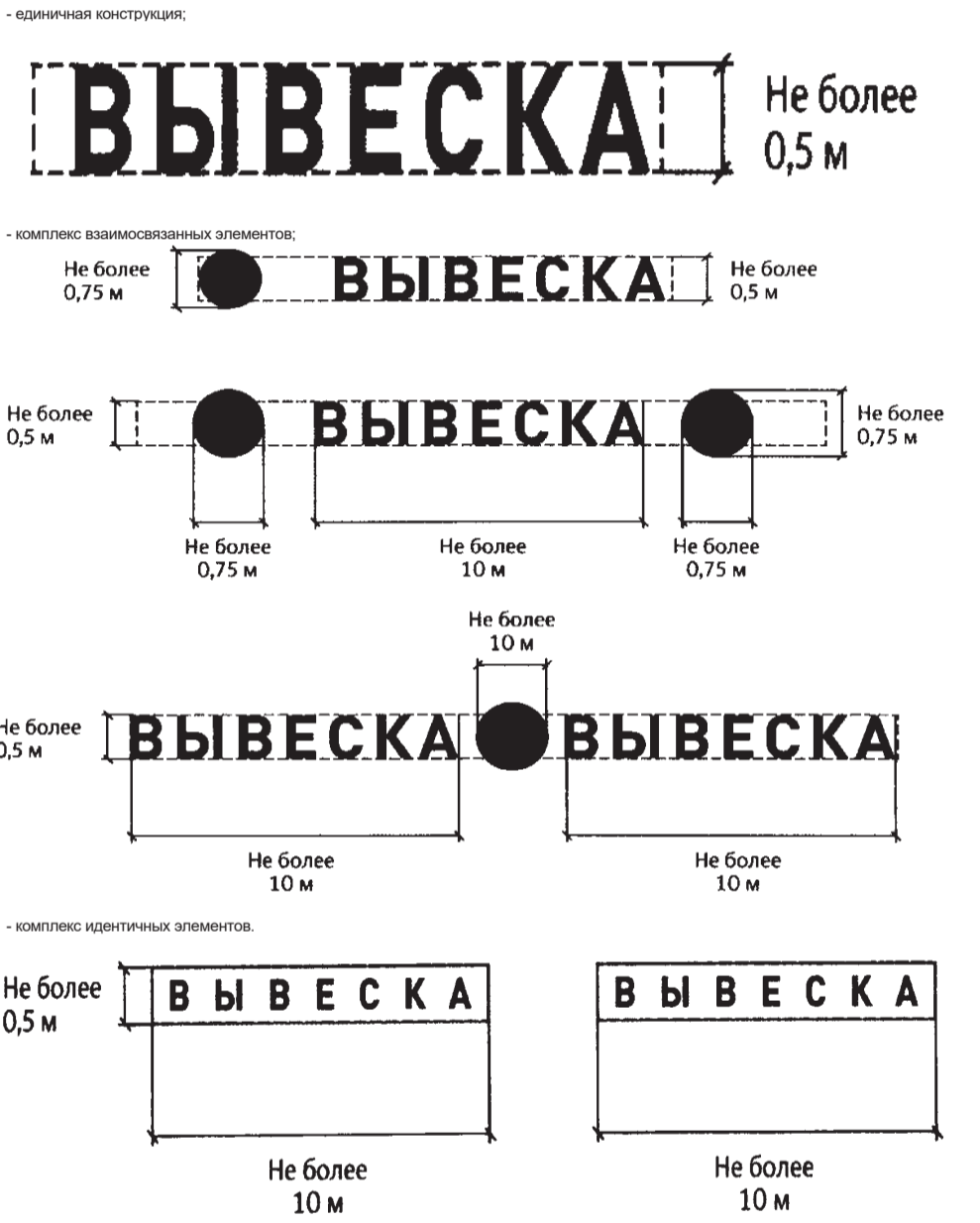


Рисунок 16.
Организации, индивидуальные предприниматели осуществляют размещение информационных конструкций на плоских участках фасада, свободных от архитектурных элементов, исключительно в пределах площади внешних поверхностей объекта, соответствующей физическим размерам занимаемых данными организациями, индивидуальными предпринимателями помещений на праве собственности, ином вещном праве или обязательственном праве (пункт 6.4.4 Правил).

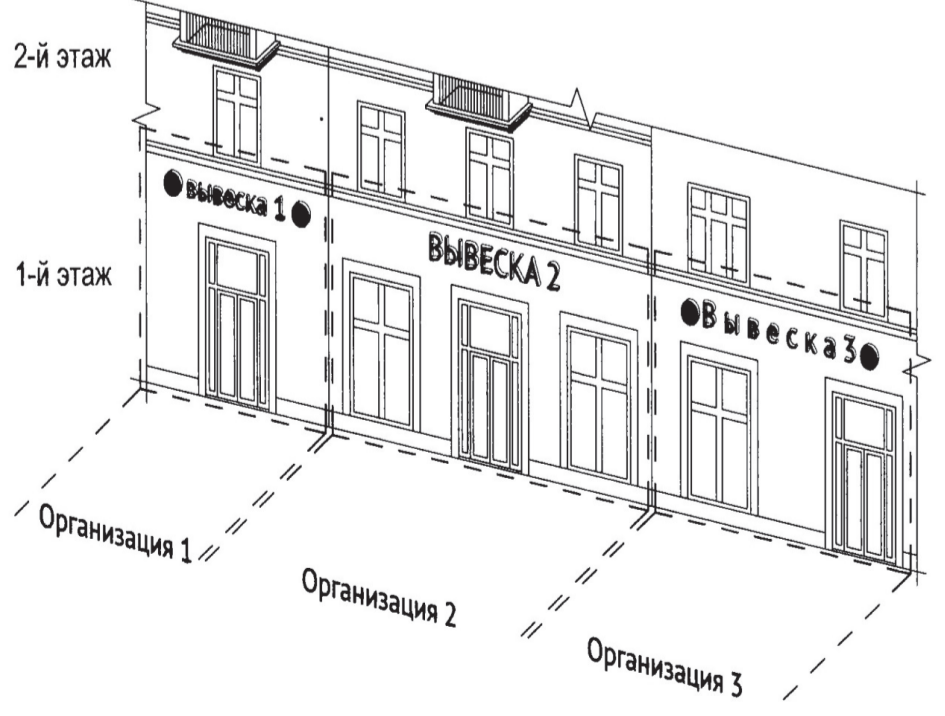


Рисунок 17.
При размещении на одном фасаде объекта одновременно вывесок нескольких организаций, индивидуальных предпринимателей указанные вывески размещаются в один высотный ряд на единой горизонтальной линии (на одном уровне, высоте), а также должны быть расположены в одной плоскости относительно вертикальной плоскости фасада, на котором они размещены (пункт 6.4.6 Правил).

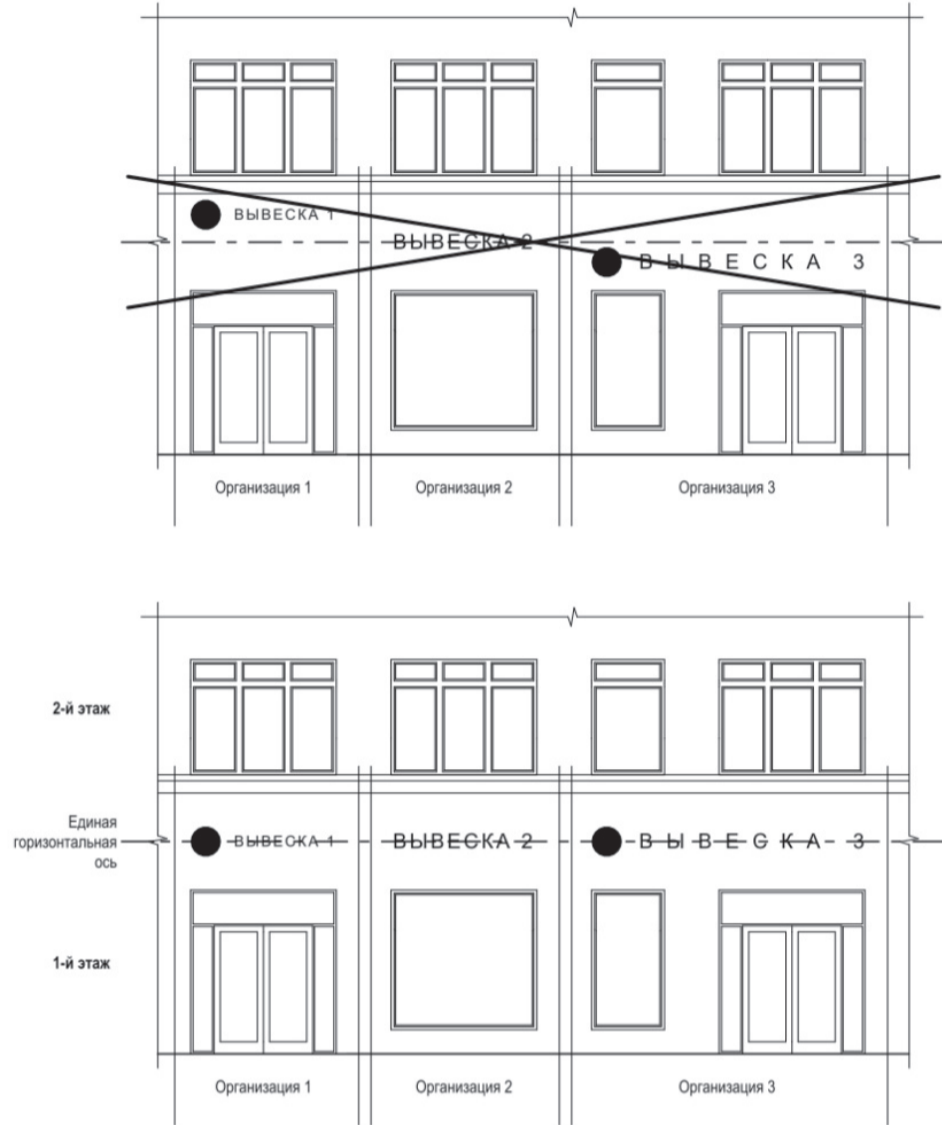


Рисунок 18.
На период размещения сезонного кафе при стационарном предприятии общественного питания допускается размещение информационных конструкций (вывесок) путем нанесения надписей на маркизы и зонты, используемые для обустройства данного сезонного кафе. При этом высота размещаемых вывесок должна быть не более 0,20 м. В случае использования в вывесках, размещаемых на маркизах и зонтах сезонного кафе, изображения товарного знака, знака обслуживания высота указанного изображения не должна превышать 0,30 м, а информационное поле (текстовая часть) и декоративно-художественные элементы вывески должны быть размещены на единой горизонтальной оси (пункт 6.4.8 Правил).

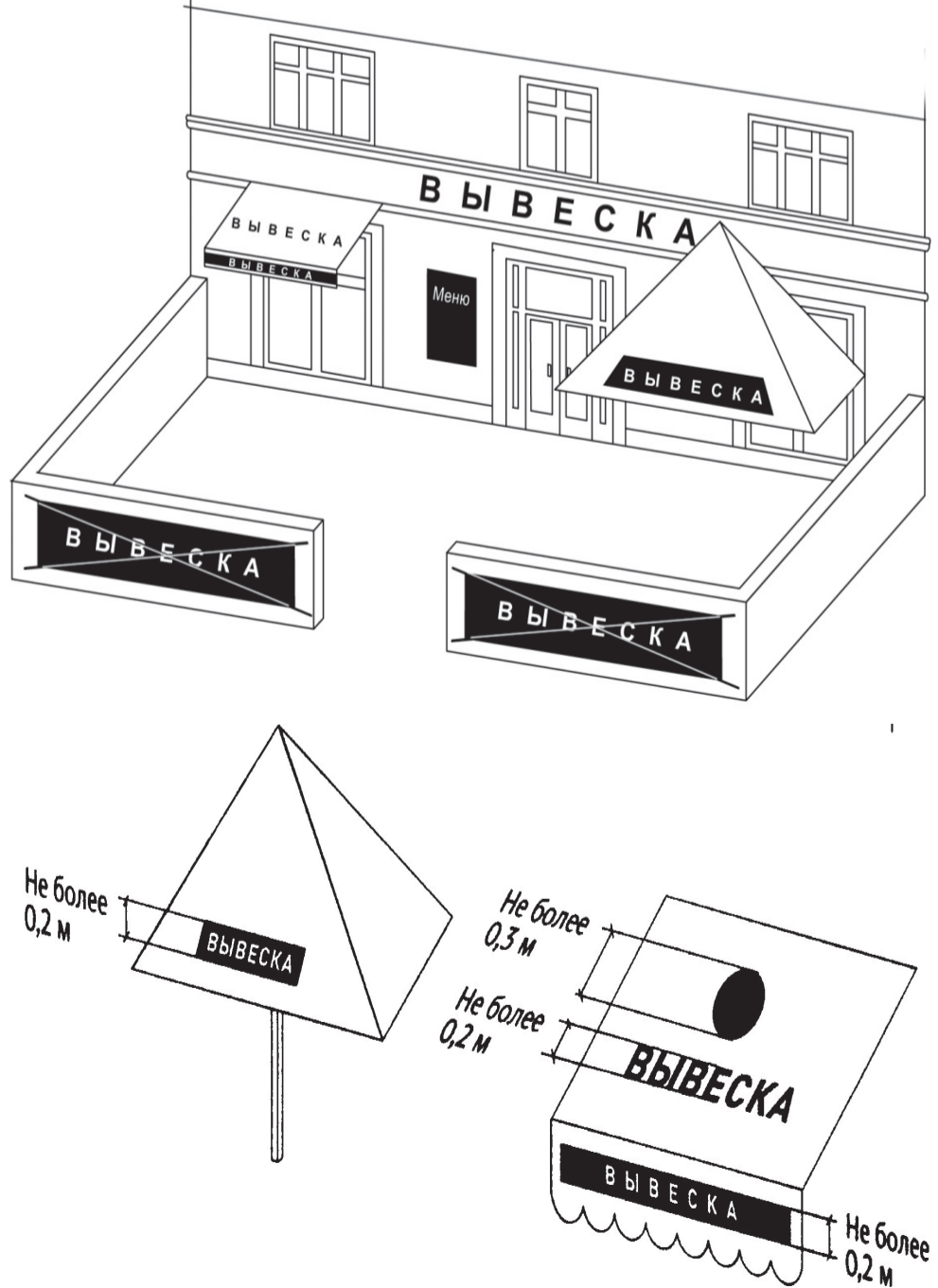


Рисунок 19.
Настенные вывески размещаются над входом или витринами (окнами) помещений на единой горизонтальной оси с иными настенными и консольными вывесками, установленными в пределах фасада, на уровне линии перекрытий между первым и вторым этажами либо ниже указанной линии (пункт 6.5.1 Правил).

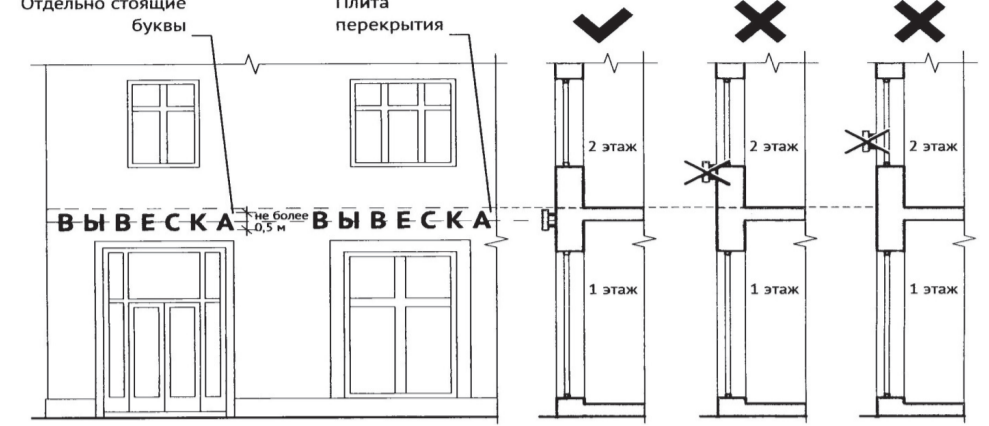


Рисунок 20.
В случае если помещения располагаются в подвальных или цокольных этажах объектов и отсутствует возможность размещения настенных вывесок в соответствии с требованиями настоящих Правил, настенные вывески могут быть размещены над окнами подвального или цокольного этажа, но не ниже 0,60 м от уровня земли до нижнего края настенной вывески. При этом вывеска не должна выступать от плоскости фасада более чем на 0,10 м (пункт 6.5.2 Правил).



Рисунок 21.
Крайняя точка элементов настенной конструкции не должна находиться на расстоянии более чем 0,20 м от плоскости фасада (пункт 6.5.3 Правил).

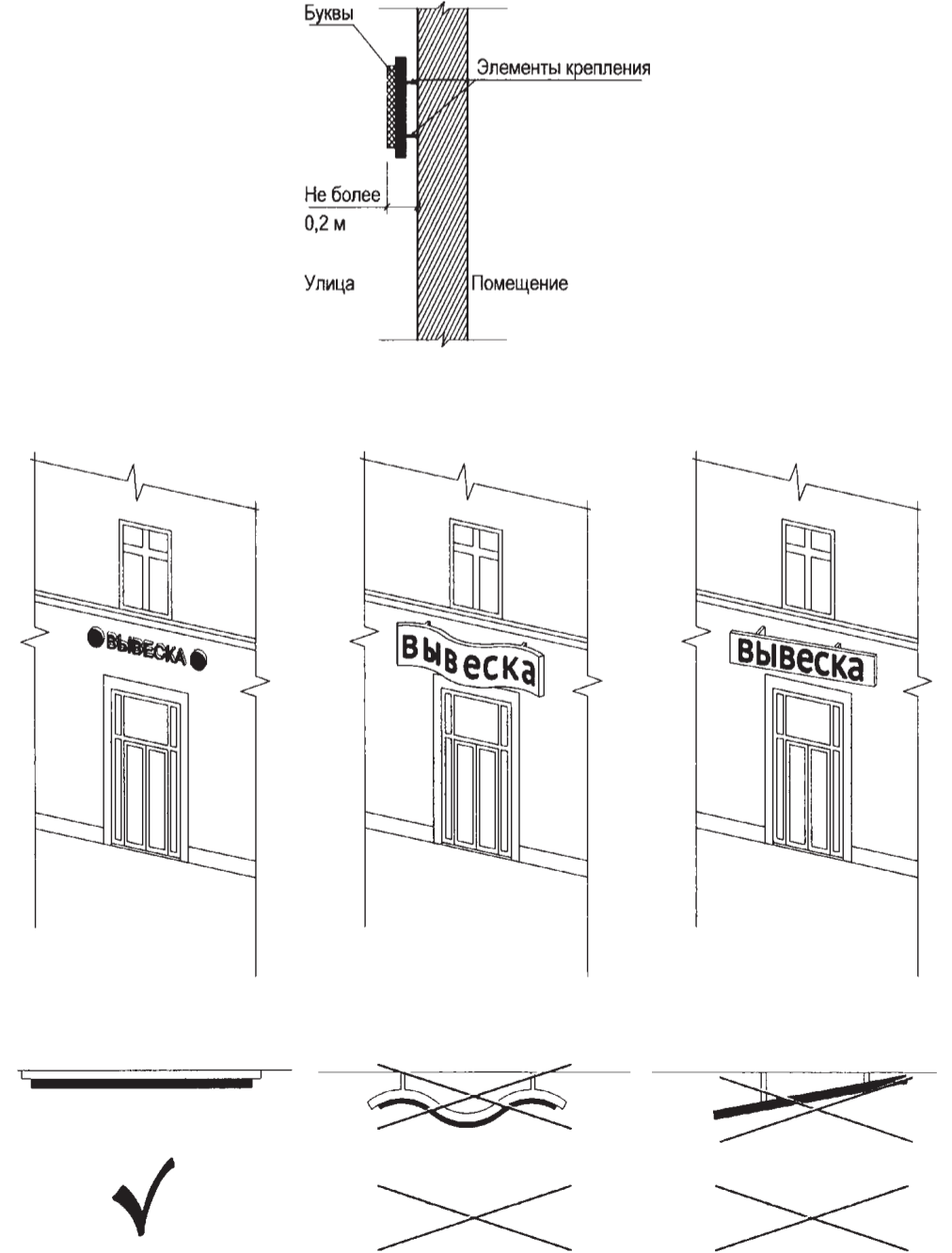


Рисунок 22
Максимальный размер настенных вывесок не должен превышать:
- по высоте основного шрифта - 0,50 м, по общей высоте с учетом выносных элементов строчных и прописных букв за пределами размера основного шрифта и высоты декоративно-художественных элементов - 0,75 м;
- по длине - 70 процентов от длины фасада, соответствующей занимаемым данным организациями, индивидуальными предпринимателями помещениям, но не более 15 м для единичной конструкции (пункт 6.5.4 Правил).



Рисунок 23
При размещении настенной вывески в пределах 70 процентов от длины фасада в виде комплекса идентичных взаимосвязанных элементов (информационное поле (текстовая часть) и декоративно-художественные элементы) максимальный размер каждого из указанных элементов не может превышать 10 м в длину (пункт 6.5.5 Правил).

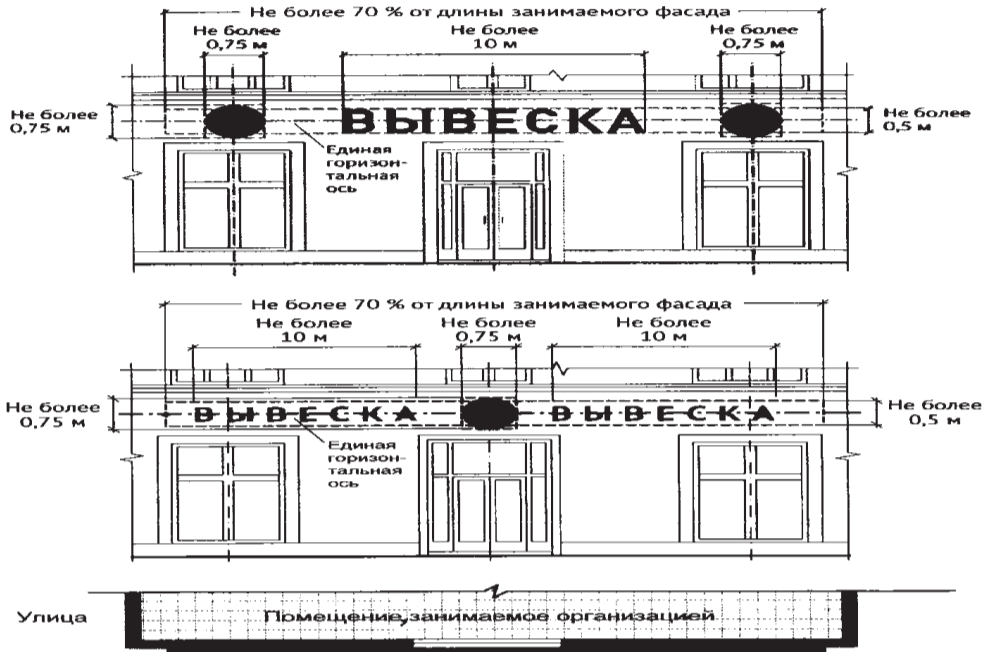
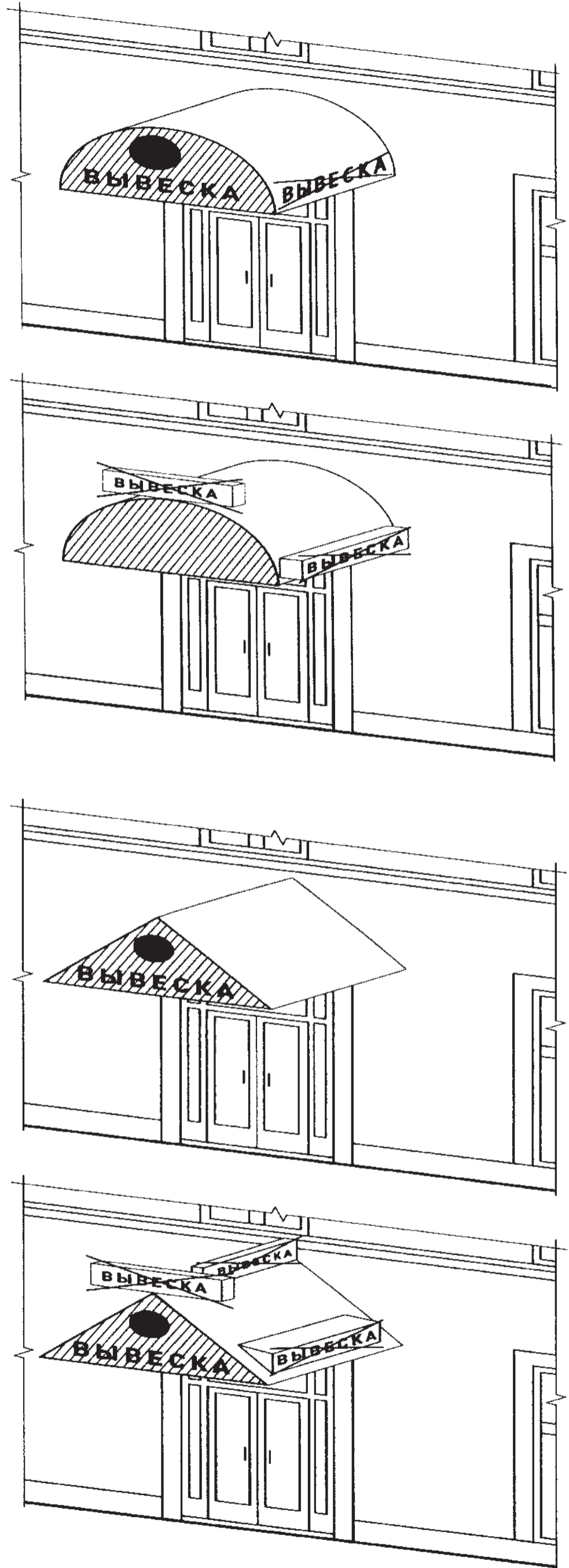
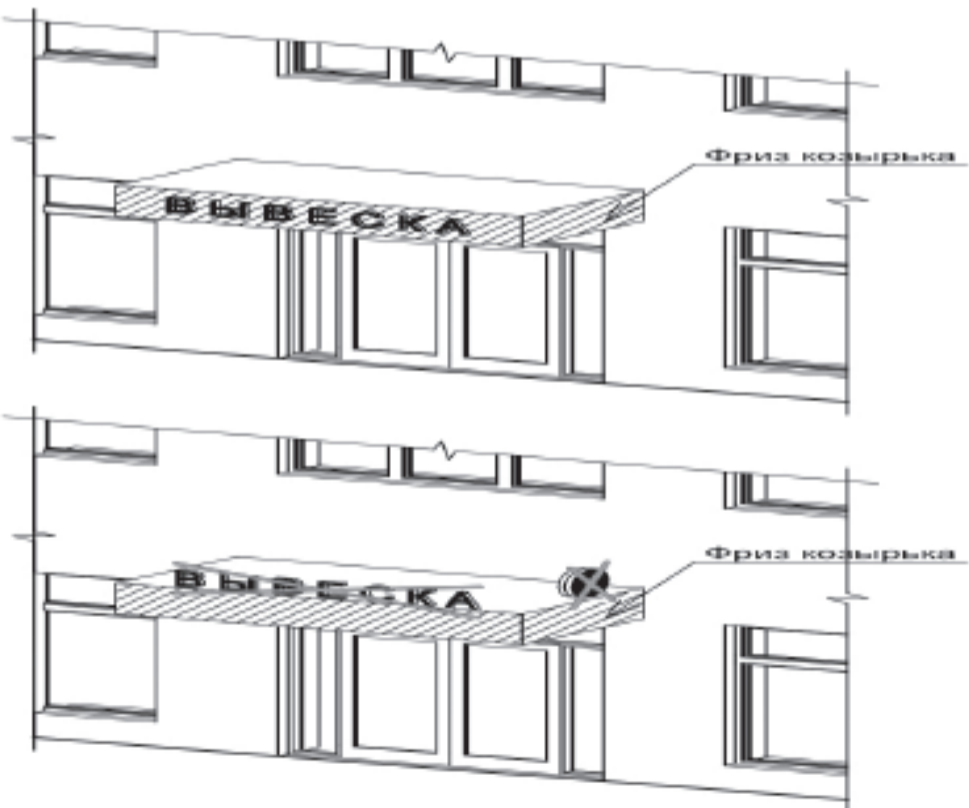
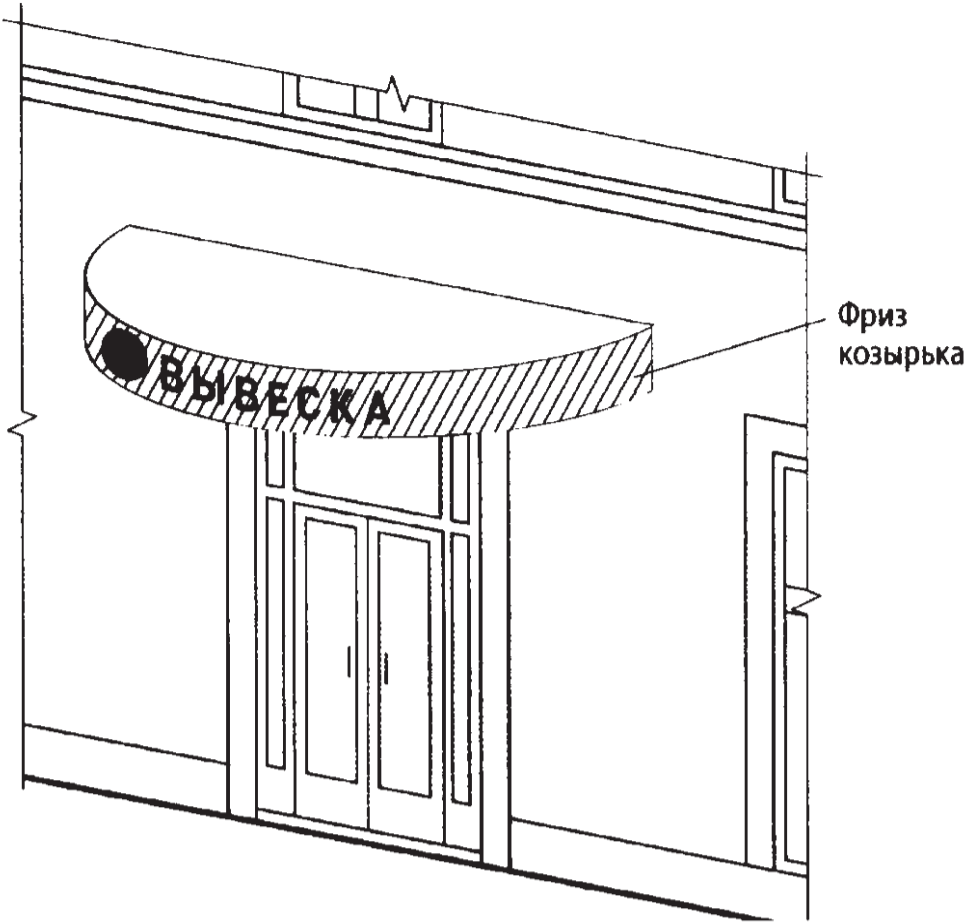


Рисунок 24
Общая высота информационного поля (текстовой части), а также декоративно-художественных элементов настенной конструкции, размещаемой на фризе в виде объемных символов, не может быть более 70 процентов высоты фриза (с учетом высоты выносных элементов строчных и прописных букв за пределами размера основного шрифта, а также высоты декоративно-художественных элементов), а их длина - не более 70 процентов длины фриза. Объемные символы, используемые в настенной конструкции на фризе, должны размещаться на единой горизонтальной оси (пункт 6.5.7 Правил).

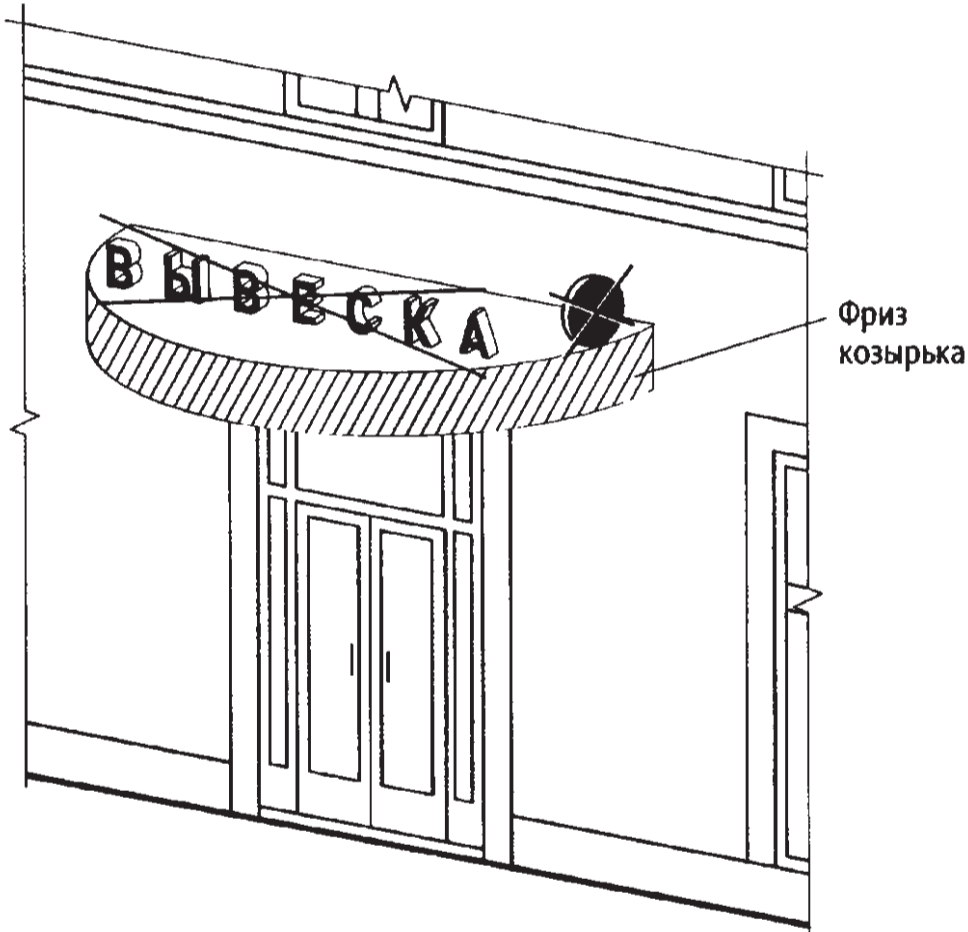


Рисунок 25.
При наличии на фасаде здания, строения сооружения козырька настенная вывеска может быть размещена на фризе козырька строго в габаритах указанного фриза (пункт 6.5.8 Правил).





Фриз козырька



Фриз козырька

Рисунок 27.
Консольная вывеска не должна находиться на расстоянии более чем 0,20 м от плоскости фасада, а крайняя точка ее лицевой стороны - на расстоянии более чем 1 м от плоскости фасада. Консольная вывеска не может превышать 1 м в высоту и 0,20 м в ширину (пункт 6.6.7 Правил).

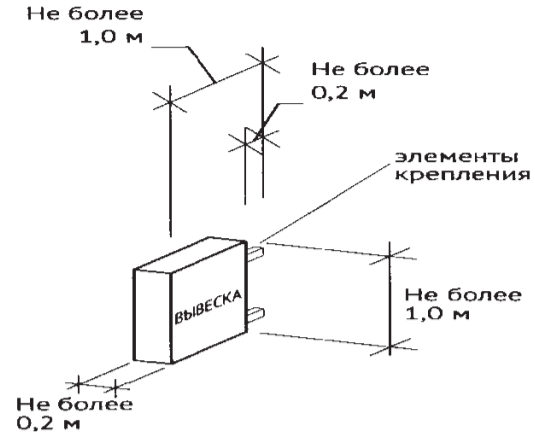


Рисунок 28.
Длина вывески, устанавливаемой на крыше объекта, не может превышать 80 процентов длины фасада, вдоль которого она размещена, при длине фасада до 35 м (включительно) (подпункт «а» пункта 6.7.9 Правил);

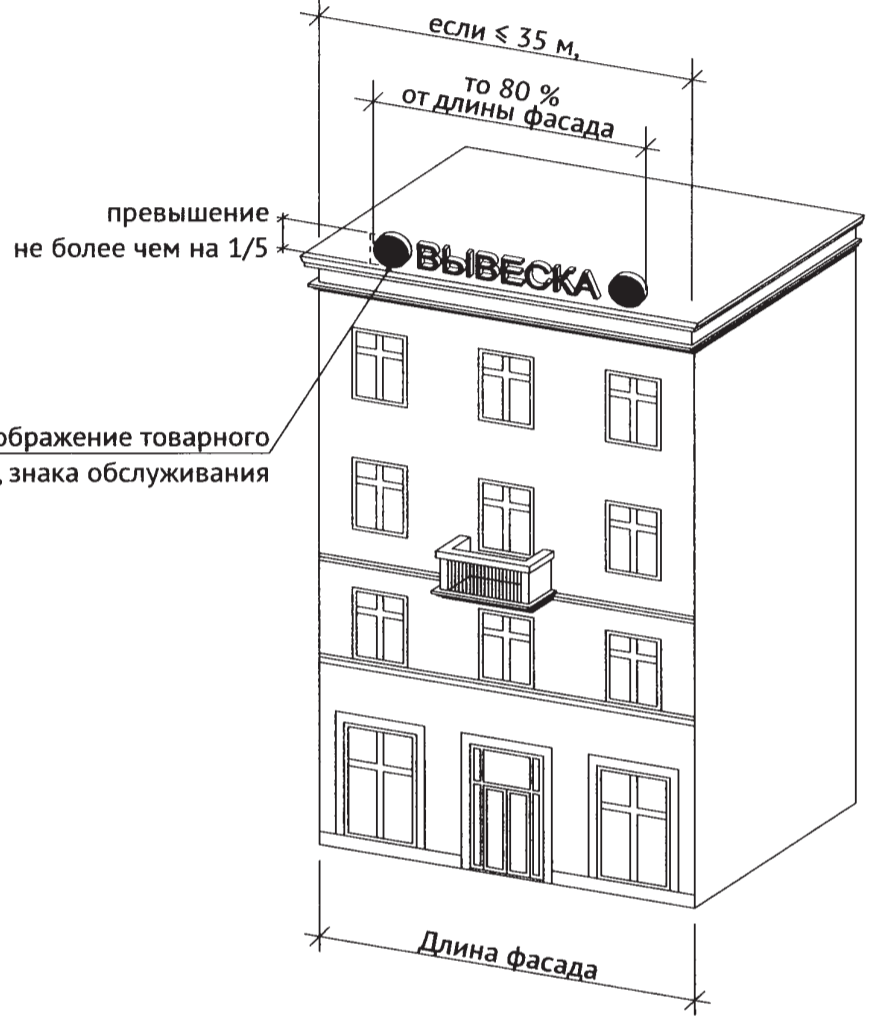


Рисунок 29.
Длина вывески, устанавливаемой на крыше объекта, не может превышать половины длины фасада, вдоль которого она размещена, при длине фасада свыше 35 м. (подпункт «б» пункта 6.7.9 Правил);

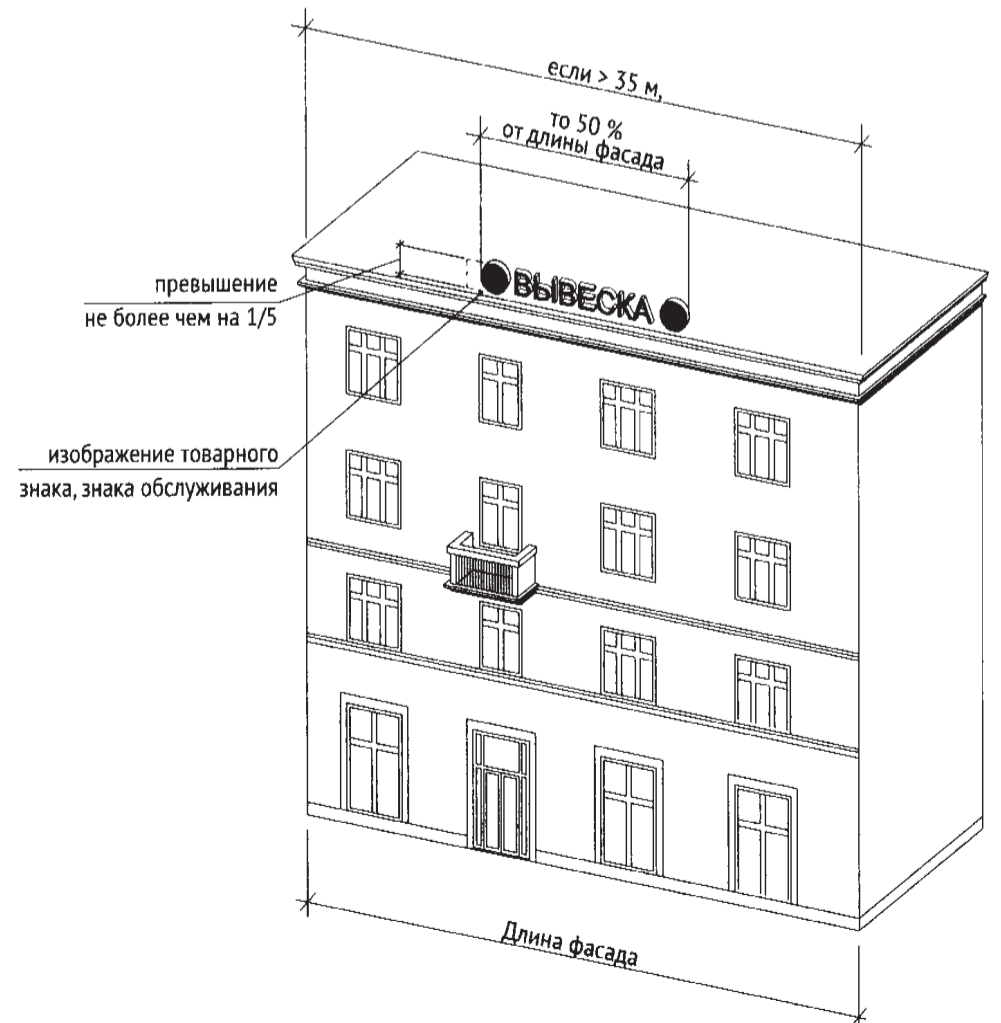


Рисунок 26.
Консольные конструкции располагаются в одной горизонтальной плоскости фасада, в том числе у арок, на границах и внешних углах зданий, строений, сооружений в соответствии со следующими требованиями:
Расстояние между консольными конструкциями не может быть менее 10 м.
Расстояние от уровня земли до нижнего края консольной конструкции должно быть не менее 2,50 м. (пункт 6.6.5 Правил).

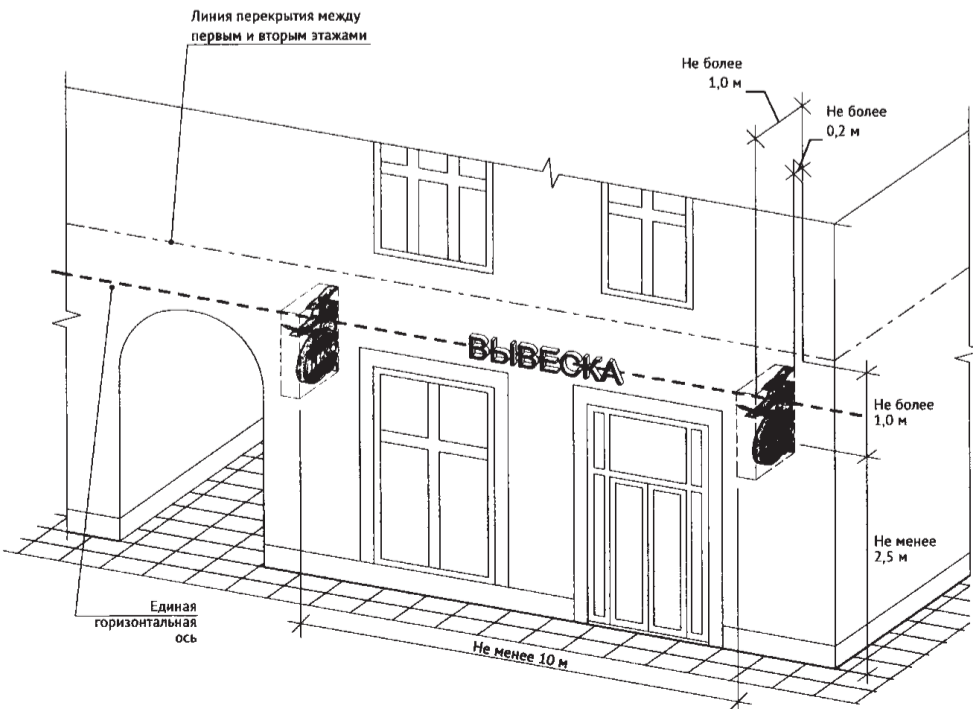


Рисунок 30
Непосредственно на остеклении витрины допускается размещение информационной конструкции (вывески) в виде отдельных букв и декоративных элементов, в том числе методом нанесения трафаретной печати или иными аналогичными методами. При этом максимальный размер вывески, размещаемой на остеклении витрины, не должен превышать в высоту 0,15 м. (пункты 6.8.2, 6.8.3 Правил).



Рисунок 31
При размещении вывески в витрине расстояние от остекления витрины до витринной конструкции должно составлять не менее 0,15 м. (пункт 6.8.4 Правил).

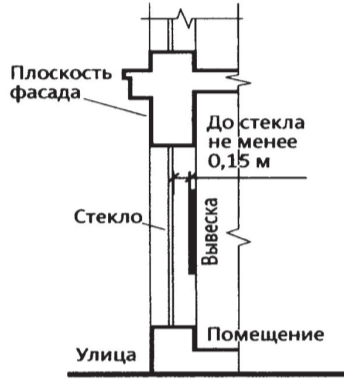
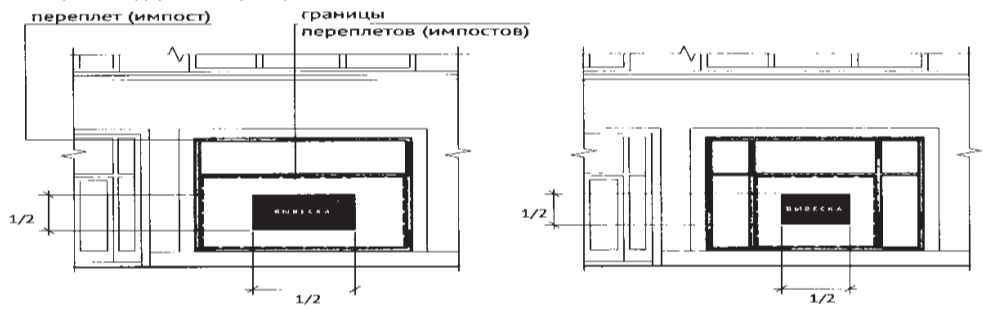
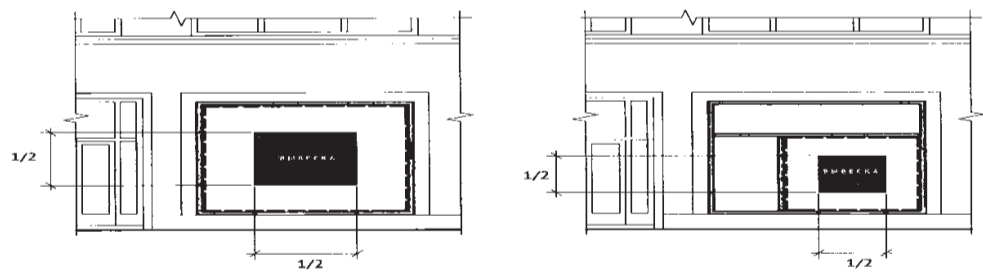


Рисунок 32
Максимальный размер витринных конструкций (включая электронные носители-экраны (телевизоры), размещаемых в витрине, не должен превышать половины размера остекления витрины (при наличии переплетов (импостов) половины размера остекления в границах переплетов (импостов) по высоте и половине размера остекления витрины (при наличии переплетов (импостов) половины размера остекления в границах переплетов (импостов) по длине. При этом витринные конструкции должны размещаться строго в границах переплетов (импостов) (пункт 6.8.5 Правил).



1/2 высоты и ширины расстояния между импостами



1/2 высоты и ширины расстояния между импостами

Рисунок 33
Применение непрозрачных материалов, а также жалюзи и рулонных штор возможно только для второго ряда остекления витрины со стороны торгового зала при одновременном соблюдении следующих условий:
- витринное пространство оформлено с использованием товаров и услуг (экспозиция товаров и услуг);
- витринное пространство освещено в темное время суток;
- глубина витринного пространства от первого ряда остекления со стороны улицы (внешней поверхности витрины) до второго ряда остекления со стороны торгового зала (внутренней поверхности витрины) составляет не менее 0,6 м. (пункт 6.8.6 Правил).

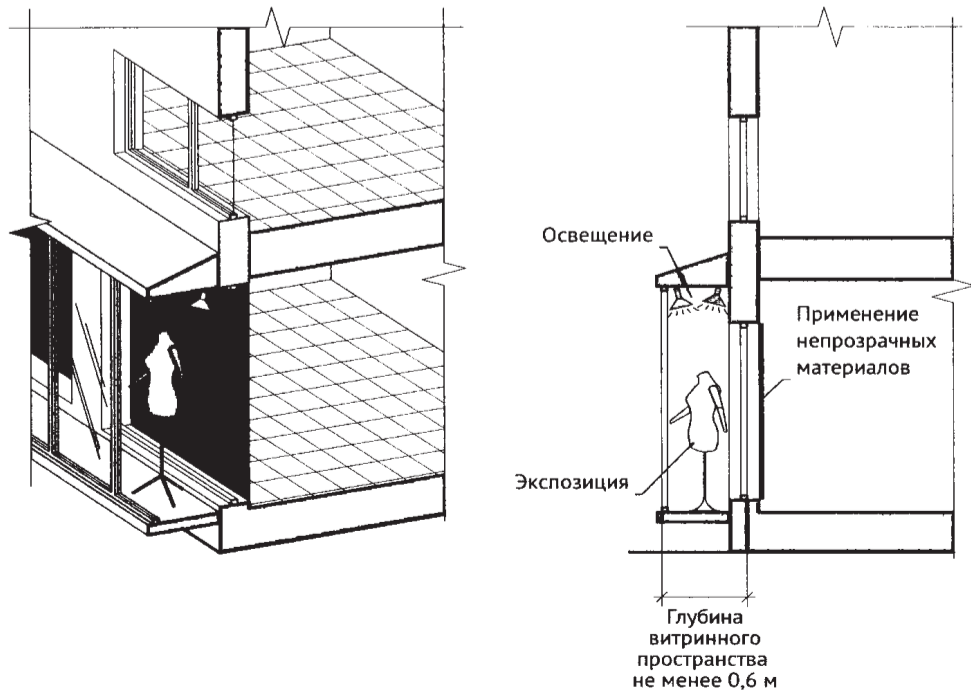


Рисунок 34
Барельеф (пункт 6.9.1 Правил).



Рисунок 35
Мозаичное панно (пункт 6.9.1 Правил).



Рисунок 36
Вывески, являющиеся архитектурными элементами и декором внешних поверхностей объекта (пункт 6.9.1 Правил).

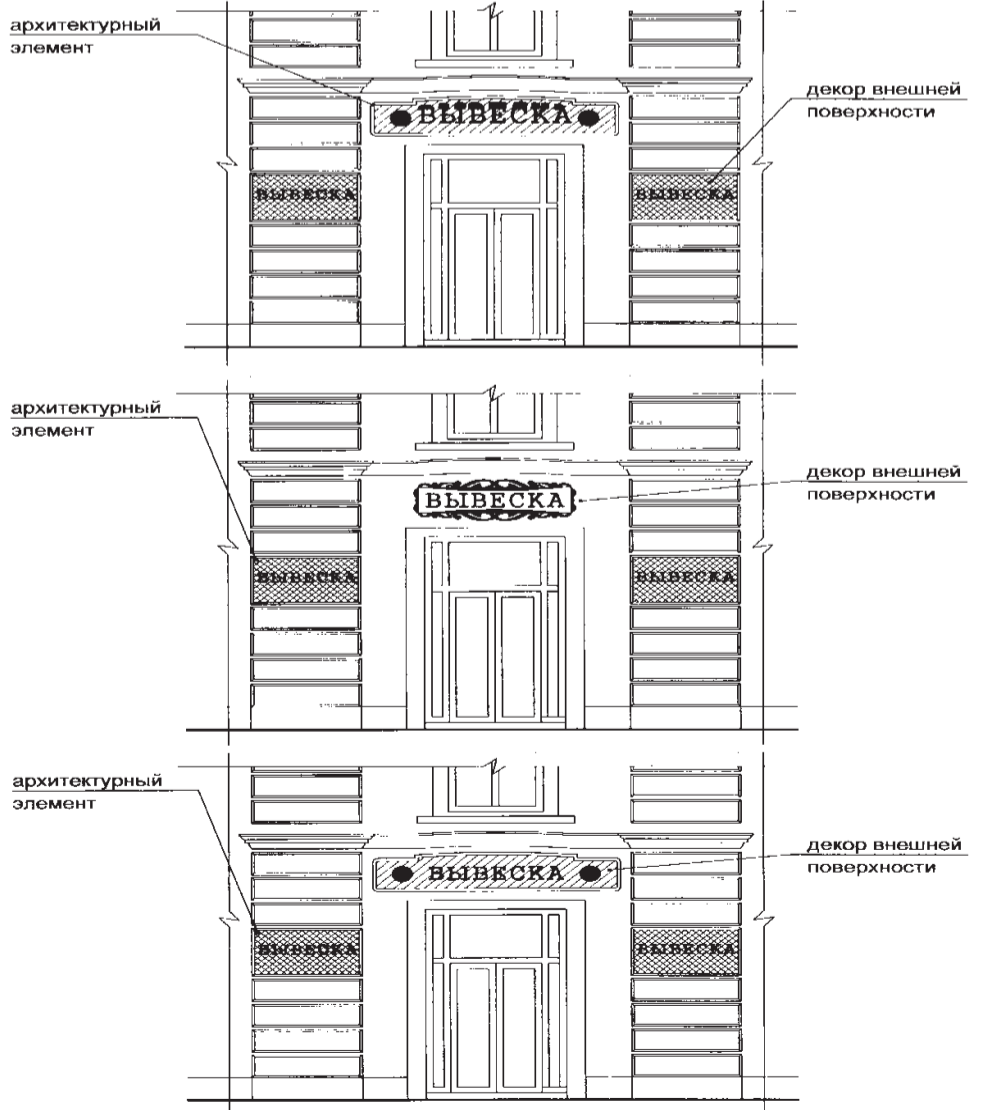


Рисунок 37
Максимальный размер меню не должен превышать:
- по высоте - 0,80 м;
- по длине - 0,60 м (пункт 6.10.2 Правил).

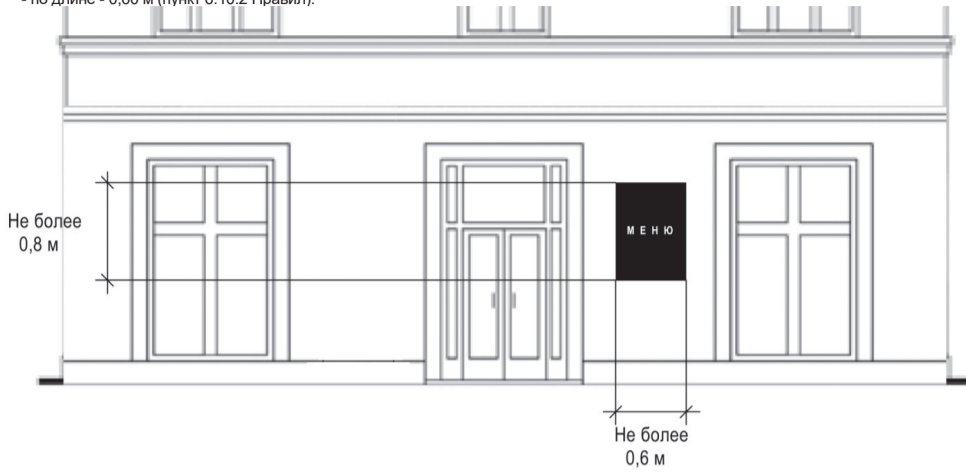


Рисунок 38
Допускается размещение не более одного ценового табла АЗС в границах земельного участка, занимаемого автозаправочной станцией, и одного ценового табла АЗС за пределами границ земельного участка, занимаемого автозаправочной станцией. При этом ценовые табла АЗС за пределами границ земельных участков, занимаемых автозаправочными станциями, размещаются в попутном направлении на расстоянии не более 100 м от границ указанных земельных участков (пункт 6.11.4 Правил).

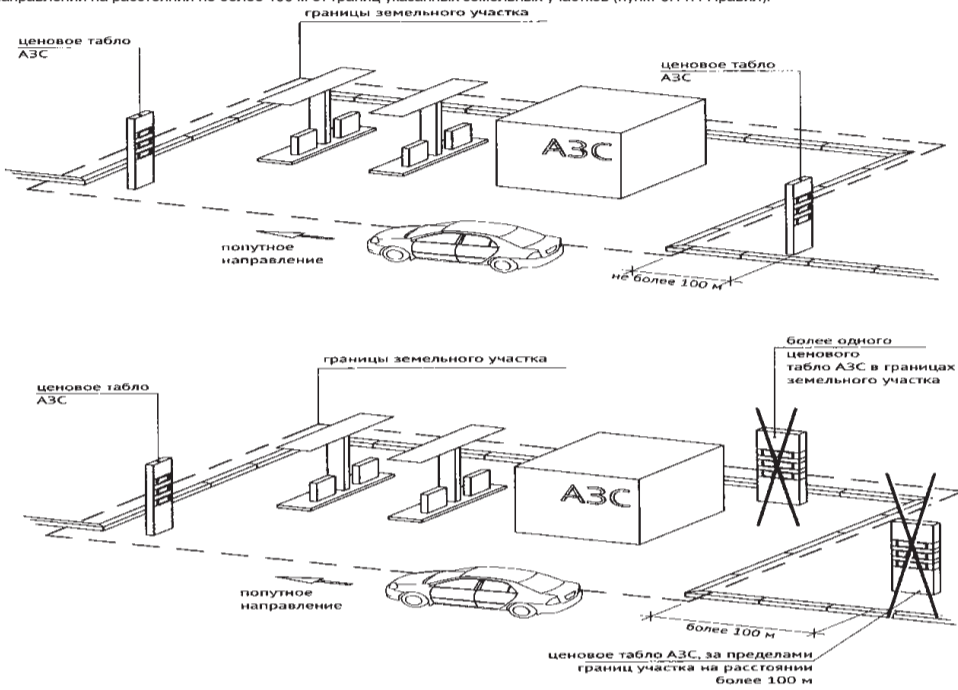


Рисунок 39
В случае размещения в одном здании, строении, сооружении нескольких организаций, индивидуальных предпринимателей общая площадь табличек, устанавливаемых на фасаде перед одним входом, не должна превышать 2 кв. м. (пункт 6.12.9 Правил).
Размеры табличек, размещаемых перед одним входом, должны быть одинаковыми, а расстояние от уровня земли (пола входной группы) до верхнего края таблички, расположенной на наиболее высоком уровне, не должно превышать 2 м. (пункт 6.12.10 Правил).

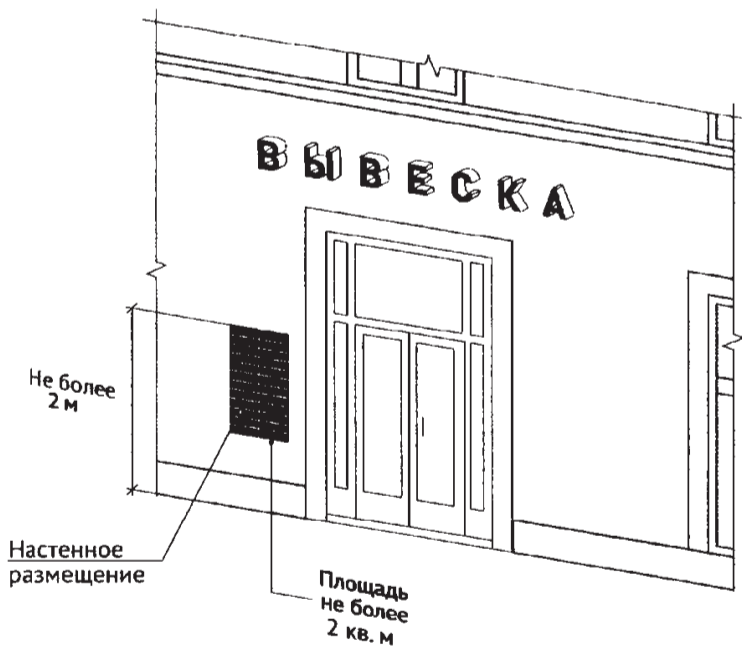


Рисунок 40
Максимальный размер табличек на фасадах зданий, строений, сооружений:
- не более 0,60 м по длине;
- не более 0,40 м по высоте (пункт 6.12.11 Правил).

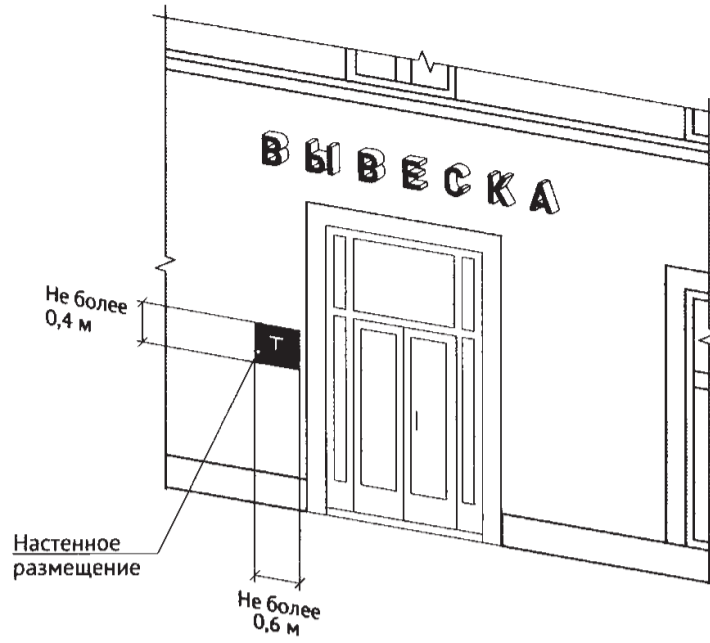
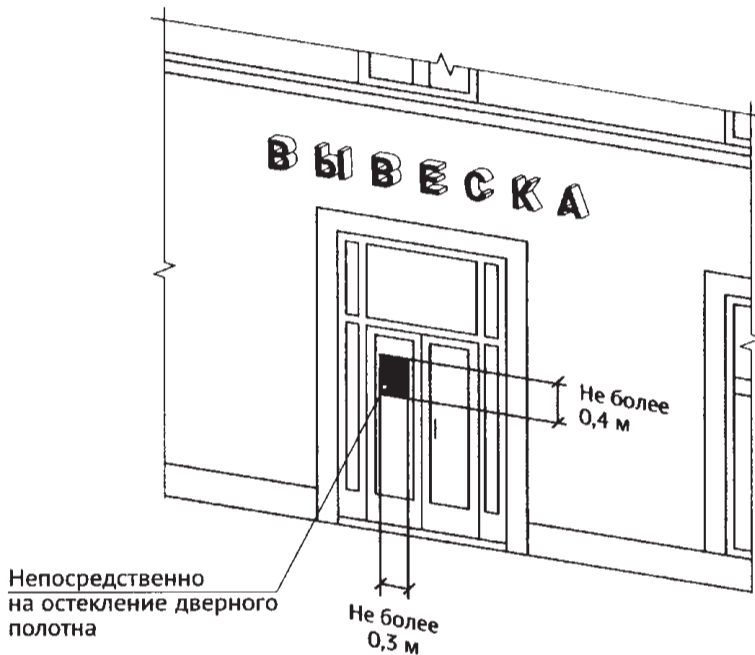


Рисунок 41
Максимальный размер табличек на дверях входных групп:
- не более 0,40 м по высоте;
- не более 0,30 м по длине (пункт 6.12.12 Правил).



2. Администрации города Белгорода привести свои правовые акты в соответствие с настоящим решением.
3. Настоящее решение вступает в силу со дня его официального опубликования.
4. Опубликовать решение в газете «Наш Белгород» и разместить на официальном сайте «Белгородский городской Совет» в информационно-телекоммуникационной сети «Интернет».
5. Контроль за выполнением решения возложить на постоянную комиссию Белгородского городского Совета по градостроительству, развитию городского хозяйства и вопросам экологии.

О.И. МЕДВЕДЕВА,
председатель Белгородского городского Совета
секретарь сессии

В Белгородской области стартовала кампания по повышению пенсионной грамотности учащейся молодежи

ПФР информирует
► Современные условия жизни диктуют новому поколению россиян принципиально иной подход к своему будущему пенсионному обеспечению.

Сейчас молодые люди с первых дней самостоятельной трудовой жизни начинают формировать будущую пенсию и могут влиять на ее размер. Уже в молодости необходимо четко понимать, что в системе обязательного пенсионного страхования пенсия не является пособием по старости от государства. Она зависит от продолжительности стажа, размера заработной платы, уплаченных страховых взносов, результатов инвестирования пенсионных накоплений и участия в дополнительных негосударственных пенсионных программах, то есть от личной активности самого гражданина.

В рамках информационно-разъяснительной кампании в городе Белгороде до конца года пройдут уроки, открытые лекции и экскурсии, где учащиеся смогут познакомиться с историей создания пенсионной системы России, основами современного пенсионного обеспечения, а также с функционалом электронных сервисов и мобильного приложения ПФР.

14 ноября 2019 года Белгородская область присоединится к Всероссийской акции – Единый день пенсионной грамотности. Занятия с участием специалистов и руководителей территориальных органов ПФР одновременно пройдут во всех регионах России.

Программа по повышению пенсионной грамотности молодежи действует с 2011 года. В рамках этой деятельности Пенсионным фондом ежегодно разрабатывается и издается учебное пособие «Все о будущей пенсии для учебы и жизни» с учётом последних изменений в пенсионном законодательстве. Этот красочный буклет дает молодым людям ответы на важные вопросы: из чего состоит пенсионная формула, что необходимо для формирования достойного размера пенсии, почему важно получать «белую» зарплату, для чего сегодня каждому россиянину необходим СНИЛС. Также в помощь учащимся уже третий год действует интернет-ресурс ПФР «Школьникам о пенсии» (<http://school.pfrf.ru>), на котором можно найти ответы на интересующие вопросы и пройти тест по пенсионному законодательству.

В ходе разъяснительной кампании по повышению пенсионной грамотности в прошлом учебном году было охвачено более 33,9 тысяч школьников и студентов Белгородской области. Сотрудники регионального Отделения и районных Управлений ПФР, рассказывая об основах пенсионного законодательства, провели более 1,4 тысячи тематических уроков в 321 населенном пункте области, охватив 24 ссуза и более 500 школ. Также в городах и районах области было проведено 75 экскурсий, в рамках которых более 2,3 тысячи учащихся познакомились с особенностями работы пенсионной службы непосредственно в Управлениях ведомства.

Пресс-служба УПФР
в г. Белгороде Белгородской области

Управление Росреестра по Белгородской области расскажет, как оформить право собственности на жилой дом, построенный в 90-е годы

► **В настоящее время на земельных участках, которые были выделены гражданам еще в советские времена, осталось довольно большое количество жилых домов, неучтенных надлежащим образом. Это значит, что сведения о таких постройках отсутствуют в Едином государственном реестре недвижимости (далее - ЕГРН).**

В том случае, если сведения о земельном участке и об объекте индивидуального жилищного строительства (далее - ИЖС) уже содержатся в ЕГРН как о ранее учтенных объектах недвижимости, а заинтересованный гражданин имеет правоустанавливающий документ на земельный участок, то для государственной регистрации своего права на такой объект ИЖС необходимо представить правоустанавливающий документ на земельный участок.

Напомним, что ранее учтенными объектами недвижимости считаются объекты недвижимости, технический или государственный учет которых был осуществлен до 01.01.2013 г., а также объекты недвижимости, которые не были учтены и права на которые не были зарегистрированы в Росреестре, хотя права на объект возникли до 31.01.1998 г. и не прекращены в настоящее время.

04.08.2018 г. законодатель принципиально изменил подход в части оформления объектов ИЖС на земельных участках, предоставленных для ИЖС или ЛПХ, вводя новую систему уведомлений о начале и завершении строительства, которые граждане-застройщики должны направлять в орган местного самоуправления, уполномоченный на выдачу разрешения на строительство.*

Таким образом, в соответствии с Законом правообладатель земельного участка, предназначенного для ИЖС или для ЛПХ в границах населенного пункта, на котором до 04.08.2018 г. начаты строительство (или реконструкция) жилого дома, вправе представить в уполномоченный орган уведомление о планируемых строительстве или реконструкции на соответствующем земельном участке жилого дома.

Орган, уполномоченный на выдачу разрешений на строительство (например, в г. Белгород - это департамент строительства и архитектуры администрации города Белгорода), в течение 7 дней проводит проверку соответствия указанных в уведомлении об окончании строительства параметров построенного или реконструированного объекта предельным параметрам разрешенного строительства, реконструкции объектов капитального строительства, установленным правилами землепользования и застройки, документации по планировке территории, а также соответствие виду разрешенного использования построенного объекта виду разрешенного использования, указанному в уведомлении о планируемом строительстве. По результатам рассмотрения поступившего уведомления уполномоченный орган направляет застройщику уведомление о соответствии либо о несоответствии построенного или реконструированного объекта ИЖС требованиям законодательства о градостроительной деятельности.

Копии уведомления о несоответствии построенного или реконструированного объекта ИЖС требованиям законодательства о градостроительной деятельности направляются в государственные контролируемые структуры: орган, уполномоченный на осуществление государственного строительного надзора, орган местного самоуправления, осуществляющий муниципальный земельный контроль, и Росреестр.

Напомним, по ранее построенным жилым домам (до 4 августа 2018 г.) на земельных участках, предназначенных для ИЖС или ЛПХ, граждане, не получившие ранее разрешения на строительство, могут до 1 марта 2021 года воспользоваться уведомительным порядком. Это позволит им зарегистрировать право собственности на дом без получения разрешения на строительство и ввод объекта в эксплуатацию. Кадастровый учет и регистрация права на такие объекты осуществляются на основании правоустанавливающего документа на земельный участок и технического плана, подготовленного на основании декларации и уведомлений о планируемом строительстве и о соответствии построенного объекта градостроительным требованиям.

В случае если до 04.08.2018 г. было получено разрешение на строительство объекта ИЖС, для кадастрового учета и регистрации прав необходимо предоставить технический план, подготовленный на основании разрешения на строительство и проектной документации такого объекта (при ее наличии) либо декларации об объекте недвижимости (в случае, если проектная документация не изготавливалась).

Обратиться с необходимым пакетом документов для государственного кадастрового учета и (или) государственной регистрации прав можно в ближайший офис МФЦ предоставления государственных и муниципальных услуг «Мои документы» или подать заявление в электронном виде на сайте Росреестра (www.rosreestr.ru).

* 4 августа 2018 года вступили в силу изменения в сфере градостроительной деятельности в связи с принятием Федерального закона от 3 августа 2018 г. № 340-ФЗ «О внесении изменений в Градостроительный кодекс Российской Федерации и отдельные законодательные акты Российской Федерации».

ФИЛИАЛ ФГБУ «ФКП РОСРЕЕСТРА»
ПО БЕЛГОРОДСКОЙ ОБЛАСТИ



ФЕДЕРАЛЬНАЯ СОЦИАЛЬНАЯ ДОПЛАТА

право на ФСД распространяется на гражданина, который официально не трудоустроен и сумма его материального обеспечения (пенсия, ЕДВ, ДЕМО и т.д.) меньше прожиточного минимума пенсионера



РЕГИОНАЛЬНЫЙ ПРОЖИТОЧНЫЙ МИНИМУМ ПЕНСИОНЕРА В 2019 ГОДУ:

8016

РУБЛЕЙ

ОФОРМИТЬ ФСД





для того чтобы оформить ФСД, гражданину нужно с паспортом обратиться в территориальное подразделение Фонда и подать соответствующее заявление



КОМПЕНСАЦИОННАЯ ВЫПЛАТА ПО УХОДУ

Компенсационная выплата устанавливается по уходу:

1 За инвалидами I группы, престарелыми, нуждающимися по заключению лечебного учреждения в постоянном уходе.

2 За гражданами, достигшими 80-ти лет

Размер компенсационной выплаты:

1200 рублей в месяц

- Выплата производится вместе с пенсией гражданину, за которым осуществляется уход;
- Период ухода включается в страховой стаж ухаживающего лица в размере 1 год = 1,8 балла.

Кто имеет право на компенсационную выплату:



Неработающий трудоспособный гражданин, который осуществляет уход вне зависимости от факта проживания и наличия родства.



Работающие граждане, пенсионеры, граждане, получающие пособие по безработице, права на выплату не имеют.

Необходимый перечень документов можно уточнить:

по телефону «горячей линии»
8 (4722) 30-69-67

на сайте pfrf.ru в разделе
«Жизненные ситуации»

в клиентских службах
Управления ПФР или МФЦ



МВД РОССИИ ПРИ ПОДДЕРЖКЕ ПЕНСИОННОГО ФОНДА РОССИИ



ОСТОРОЖНО, МОШЕННИКИ!



Неизвестные лица собирают ваши персональные данные?

Предлагают перевести ваши пенсионные накопления в «хорошее место»?

Сотрудники Пенсионного фонда России не посещают граждан на дому и не запрашивают персональные данные вне клиентских служб ПФР!

Не сообщайте незнакомым людям данные паспорта и СНИЛСа!

Не подписывайте документы, суть которых непонятна!

Если вы заметили подозрительных незнакомцев, совершающих квартирный обход, задающих вопросы относительно пенсионных накоплений и представляющихся сотрудниками Пенсионного Фонда России, рекомендуем сообщить об этом в полицию по номеру 02 (со стационарного) или 102 (с мобильного телефона).

Любые действия злоумышленников, направленные на проведение операций с вашими деньгами без вашего согласия, являются уголовно наказуемым деянием.