

Документы также читайте на официальном сайте органов местного самоуправления г. Белгорода
www.beladm.ru

АДМИНИСТРАЦИЯ ГОРОДА БЕЛГОРОДА

ПОСТАНОВЛЕНИЕ

от 7 октября 2014 г.

№ 197

О внесении изменений в постановление администрации города от 27.12.2012 г. № 264

Во исполнение Указа Президента Российской Федерации от 07.05.2014 г. №601 «Об основных направлениях совершенствования системы государственного управления», постановления Правительства Белгородской области от 05.05.2014 г. № 167-пп «О совершенствовании организации предоставления государственных услуг», а также в целях приведения в соответствие с Федеральным законом от 27.07.2010 г. № 210-ФЗ «Об организации предоставления государственных и муниципальных услуг» и постановлением администрации города Белгорода от 29.06.2012 г. № 121 «Об утверждении порядка разработки и утверждения административных регламентов и единых стандартизированных требований к предоставлению муниципальных услуг городского округа «Город Белгород»

ПОСТАНОВЛЯЮ:

1. Внести в постановление администрации города Белгорода от 27.12.2012 г. № 264 «Об утверждении административного регламента предоставления муниципальной услуги по предоставлению гражданам служебных жилых помещений» следующие изменения:

1.1. В административный регламент предоставления муниципальной услуги по предоставлению гражданам служебных жилых помещений (далее по тексту - административный регламент) внести изменения следующего содержания:

- подпункт 1.3.2. изложить в новой редакции:
«1.3.2. Информация о местах нахождения, графиках работы, номерах телефонов, адресах электронной почты учреждения указана в приложении № 1 к административному регламенту»;
- в подпункте 1.3.3. административного регламента слова «Информация о порядке осуществления муниципальной услуги предоставляется» заменить словами «Информация о порядке предоставления муниципальной услуги осуществляется»;

- подпункт 1.3.3. административного регламента дополнить абзацами следующего содержания:

- на официальном сайте органов местного самоуправления (www.beladm.ru);
- в средствах массовой информации и информационных материалах (брошюрах, буклетах);
- на портале государственных и муниципальных услуг Белгородской области (www.gosuslugi31.ru);
- на едином портале государственных и муниципальных услуг (функций) (www.gosuslugi.ru);

- в подпункте 1.3.4. административного регламента слова «Информирование граждан о порядке предоставления муниципальной услуги обеспечивается сотрудниками жилищного управления непосредственно на личном приеме, а также по телефону.» заменить словами «Информирование граждан о порядке предоставления муниципальной услуги обеспечивается сотрудниками жилищного управления непосредственно на личном приеме, по телефону, письменно, по электронной почте.

Письменные обращения получателей муниципальной услуги о порядке её оказания рассматриваются в срок, не превышающий 20 дней с момента получения обращения»;

- в пункте 2.2. административного регламента слова « Управлением Федеральной регистрационной службы РФ по Белгородской области» заменить словами « Управлением Федеральной службы государственной регистрации, кадастра и картографии по Белгородской области»;

- пункт 2.3. административного регламента изложить в новой редакции:
«Результатом предоставления муниципальной услуги является:

- предоставление служебного жилого помещения специализированного жилищного фонда;
- обоснованный отказ в предоставлении служебного жилого помещения специализированного жилищного фонда (готовится письмо заявителю за подписью начальника жилищного управления)»;

- пункт 2.4. административного регламента изложить в новой редакции:
«Муниципальная услуга предоставляется в срок не более 20 рабочих дней с момента регистрации заявления. Датой обращения за муниципальной услугой считается дата подачи заявления с документами, указанными в пункте 2.6 настоящего административного регламента, непосредственно в жилищное управление.

Процедура рассмотрения документов на предоставление муниципальной услуги не должна превышать 5 рабочих дней со дня регистрации заявления и документов.

При наличии свободного служебного жилого помещения вопрос возможности предоставления служебного жилого помещения рассматривается на заседании комиссии по жилищным вопросам при администрации города Белгорода (далее по тексту - Комиссия).

По результатам рассмотрения материалов Комиссией в течение 15 дней после проведения заседания Комиссии готовится и согласовывается проект распоряжения администрации города Белгорода о предоставлении служебного жилого помещения.

При отсутствии оснований в предоставлении служебного жилого помещения или отсутствии свободного служебного жилого помещения готовится отказ в предоставлении служебного жилого помещения.

О принятом решении сообщается гражданину в письменной форме не позднее чем через три рабочих дня со дня принятия решения.»;

- в подпункте 9. пункта 2.6. административного регламента слова «Предоставляется управлением Федеральной службы государственной регистрации, кадастра и картографии по Белгородской области» заменить словами «Запрашивается в порядке межведомственного взаимодействия в управлении Федеральной службы государственной регистрации, кадастра и картографии по Белгородской области (на основании заявления о согласии на обработку персональных данных согласно приложению №2)»;

- в пункте 2.6. административного регламента после слов «<http://www.gosuslugi31.ru>» дополнить словами «, а также портала государственных и муниципальных услуг (функций) (www.gosuslugi.ru).»;

- пункт 2.11. административного регламента дополнить словами «- представлены документы, которые не подтверждают право заявителя на предоставление служебного жилого помещения.»;

- в пункте 2.14 административного регламента слова «лицу выдается расписка» заменить словами «лицу выдается расписка (приложение № 3)»;

- подпункт 2.15.2. административного регламента дополнить словами «, режима работы, места нахождения.»;

- подпункт 2.15. административного регламента дополнить подпунктами 2.15.7 и 2.15.8. следующего содержания:

«2.15.7. Помещение для предоставления муниципальной услуги обозначается соответствующей табличкой с указанием номера кабинета, названия соответствующего подразделения, фамилии, имени, отчества, должности специалистов, предоставляющих муниципальную услугу.

2.15.8. Рабочее место специалиста, осуществляющего прием получателя муниципальной услуги, оборудуется телефоном, факсом, копировальным аппаратом, персональным компьютером с возможностью доступа к информационным базам данных и печатным устройством.»;

- раздел 3 административного регламента изложить в новой редакции:

«3.1. Процедура предоставления муниципальной услуги предусматривает последовательность действий при предоставлении муниципальной услуги в соответствии с нормативными правовыми актами.

Предоставление муниципальной услуги включает в себя следующие процедуры:

- прием и регистрация заявления со всеми необходимыми документами для предоставления муниципальной услуги от заявителя;

- формирование и направление межведомственных запросов в органы (организации), участвующие в предоставлении муниципальной услуги;

- определение наличия (отсутствия) оснований для предоставления служебного жилого помещения, согласование в администрации города Белгорода варианта предоставления служебного жилого помещения специализированного жилищного фонда;

- рассмотрение заявления со всеми необходимыми документами на заседании Комиссии;

- на основании предложений Комиссии подготовка проекта распоряжения администрации города Белгорода о принятом решении;

- подготовка ответа заявителю о принятом решении и необходимости заключения в МКУ «Городской жилищный фонд» договора специализированного найма или мотивированного отказа в предоставлении жилого помещения;

- формирование личного дела получателя муниципальной услуги;

- хранение документов личного дела получателя муниципальной услуги.
3.2. Содержание каждого административного действия, входящего в состав административной процедуры, продолжительность и (или) максимальный срок ее выполнения.

3.2.1. Основанием для начала административной процедуры приема и регистрации заявления со всеми необходимыми документами для предоставления муниципальной услуги от заявителя является получение заявления.

Заявитель представляет заявление и документы, указанные в пункте 2.6 настоящего регламента, любым из перечисленных ниже способов:

- лично (или через представителя по доверенности, оформленной в установленном порядке) в жилищное управление;

- почтовым отправлением в адрес жилищного управления с приложением заверенных в установленном порядке копий документов;

- в форме электронного документа с использованием портала государственных и муниципальных услуг.

Срок регистрации поступившего заявления с полным пакетом необходимых документов – 1 день. Результатом является регистрация заявления в журнале входящей корреспонденции.

Специалист отдела, ответственный за прием, рассмотрение и подготовку документов, проверяет документ, удостоверяющий личность заявителя, и сверяет с копией.

Проверяет наличие всех необходимых документов исходя из соответствующего перечня документов, необходимых для предоставления муниципальной услуги. Специалист проверяет правильность их составления и непротиворечивость содержащихся в них сведений, изучает каждый представленный документ по отдельности, а затем сравнивает сведения, содержащиеся в разных документах.

При отсутствии у заявителя заполненного заявления или неправильном его заполнении специалист отдела помогает заявителю заполнить заявление.

При предоставлении полного комплекта документов специалист отдела заверяет подписью копии представленных документов и возвращает заявителю подлинники документов, с которых была снята копия. Не выполняются копирование документов, предназначенных для однократного предъявления. Результатом является выдача расписки-уведомления о приеме документов (приложение № 3).

При предоставлении заявителем неполного пакета документов, которые предоставляются им самостоятельно, либо при выявлении несоответствия копий и оригиналов специалист отдела возвращает заявителю пакет документов на устранение недостатков.

Заявитель вправе самостоятельно представить документы, указанные в п. 2.6. настоящего регламента.

Запрос заявителя, представленный в жилищное управление при непосредственном обращении, почтовым отправлением или в электронной форме, содержащий документы и сведения в соответствии с п. 2.6. настоящего административного регламента, подлежит обязательной регистрации специалистом жилищного управления в день их поступления.

3.2.2. Формирование и направление межведомственных запросов в органы, участвующие в предоставлении муниципальной услуги

Юридическим фактом, являющимся основанием для обращения специалиста жилищного управления в соответствующие органы и организации для получения документов, является непредоставление заявителем по собственной инициативе документов, указанных в п. 2.6. настоящего регламента.

Непредоставление (несвоевременное предоставление) органом или организацией по межведомственному запросу документов и информации не может являться основанием для отказа в предоставлении заявителю настоящей муниципальной услуги.

Зарегистрированное заявление вместе с приложенными документами передается специалисту, ответственному за формирование межведомственного запроса.

Формирование и направление межведомственного запроса осуществляется в течение 3 рабочих дней со дня поступления заявления с документами к специалисту, ответственному за предоставление муниципальной услуги.

Срок получения ответа составляет 5 (пять) рабочих дней.

Результатом административной процедуры является получение ответа на межведомственный запрос.

Способ фиксации – регистрация в журнале регистрации межведомственных запросов жилищного управления.

При отсутствии технической возможности использования системы межведомственного электронного взаимодействия межведомственное информационное взаимодействие может осуществляться почтовым отправлением, курьером или в электронном виде по телекоммуникационным каналам связи.

3.2.3. Определение наличия (отсутствия) оснований для предоставления служебного жилого помещения специализированного жилищного фонда.

Жилищное управление не позднее 5 рабочих дней со дня получения заявления проводит анализ представленных документов, определяет наличие оснований для предоставления служебного жилого помещения, проверяет наличие свободных служебных жилых помещений в муниципальном жилищном фонде.

В случае выявления оснований, перечисленных в 2.11. настоящего регламента, заявителю не позднее 5 рабочих дней со дня регистрации заявления специалист отдела готовит ответ с обоснованным отказом в предоставлении служебного жилого помещения. Ответ заявителю направляется в письменном виде почтой или по электронной почте.

3.2.4. Рассмотрение заявления со всеми необходимыми документами на заседании Комиссии.

Специалист отдела готовит заявление и документы получателя муниципальной услуги для рассмотрения Комиссией. Заседания Комиссии проводятся не менее двух раз в месяц, согласно утвержденному графику и в соответствии с положением о Комиссии. На заседании Комиссии рассматривается заявление получателя муниципальной услуги о предоставлении служебного жилого помещения.

3.2.5. На основании решения Комиссии специалист отдела готовит проект распоряжения администрации города Белгорода о предоставлении служебного жилого помещения.

Максимальная длительность подготовки проекта распоряжения специалистом отдела составляет 3 рабочих дня с даты заседания Комиссии. Результатом является проект распоряжения администрации города Белгорода о предоставлении служебного жилого помещения.

3.2.6. После издания распоряжения администрации города Белгорода о предоставлении служебного жилого помещения специалист отдела, ответственный за оформление документов, осуществляет подготовку ответа заявителю о принятом решении и уведомляет о необходимости заключения в МКУ «Городской жилищный фонд» договора специализированного найма. Ответ заявителю о принятом решении регистрируется в журнале исходящей корреспонденции жилищного управления и направляется в письменном виде почтой или по электронной почте.

Максимальная длительность выполнения действия специалистом отдела 3 рабочих дня с даты издания распоряжения администрации города Белгорода.

3.2.7. Специалист отдела формирует личное дело получателя муниципальной услуги, последовательно подшивая:

- распоряжение администрации города Белгорода;

- заявление о предоставлении служебного жилого помещения;

- копии документов, удостоверяющих личность заявителя и членов его семьи;

- ходатайство структурного подразделения органа местного самоуправления (либо муниципального учреждения, либо выборного органа, либо органа внутренних дел);

- копию трудовой книжки;

- документ о регистрации по месту жительства заявителя и лиц, совместно проживающих с ним;

- договор социального найма (при его наличии);

- справку бюро технической инвентаризации об имеющихся (имевшихся) у заявителя и членов его семьи жилых помещениях;

- копии свидетельств о рождении несовершеннолетних детей;

- справку управления Федеральной службы государственной регистрации, кадастра и картографии по Белгородской области о предоставлении сведений, содержащихся в Едином государственном реестре прав на недвижимое имущество и сделок с ним;

- копию свидетельства о заключении (расторжении) брака;

Результатом является сформированное дело к распорядительному акту о предоставлении служебного жилого помещения.

3.2.8. Личное дело получателя муниципальной услуги хранится в отделе жилищного управления в течение 5 лет после расторжения договора специализированного найма служебного жилого помещения.

3.3. Описание последовательности предоставления муниципальной услуги приведено в блок-схеме согласно приложению № 4 к административному регламенту.»;

- пункт 5.1. административного регламента дополнить подпунктом 8 следующего содержания:

«8) нарушение порядка предоставления муниципальной услуги в части соблюдения максимального срока ожидания в очереди при обращении заявителя в жилищное управление за муниципальной услугой».

- в подпункте 5.3.2. административного регламента после слов «через портал государственных и муниципальных услуг Белгородской области <http://www.gosuslugi31.ru>» дополнить словами «www.gosuslugi.ru»;

- подпункт 5.3.5. административного регламента дополнить абзацем вторым, следующего содержания:

«Прием, учет и рассмотрение жалоб на нарушение порядка предоставления услуги в части соблюдения максимального срока ожидания в очереди при обращении заявителя в жилищное управление для получения муниципальной услуги осуществляет лицо, наделенное полномочиями по рассмотрению жалоб – заместитель начальника управления - начальник отдела реализации социальных жилищных программ.»;

- приложения №1 и № 2 административного регламента изложить в новой редакции;

- дополнить административный регламент приложением №3 и № 4.

Далее по тексту без изменений.

Продолжение. Начало на 9 стр.

2. Управлению информации и массовых коммуникаций администрации города (Морозов А.В.) обеспечить опубликование настоящего постановления в газете «Наш Белгород».
3. Контроль за исполнением постановления возложить на департамент городского хозяйства (Ва-рыпаев А.В.).

Информацию о ходе исполнения постановления представлять ежегодно до 1 марта.

С. БОЖЕНОВ,
глава администрации города Белгорода

Приложение №1
к административному регламенту предоставления муниципальной услуги по предоставлению гражданам служебных жилых помещений

Информация о местах нахождения, графиках работы, номерах телефонов, адресах электронной почты
адрес электронной почты: gil_otdel@mail.ru

№ п/п	Наименование подразделений жилищного управления	Адрес	№ кабинета	Контактные телефоны
1	2	3	4	5
1	Начальник управления	ул. Некрасова д. 9/15	1	26-84-92
2	Заместитель начальника управления - начальник отдела реализации социальных жилищных программ	ул. Некрасова д. 9/15	1	31-36-17
3	Приемная	ул. Некрасова д. 9/15	1	26-94-92
4	Отдел, предоставляющий муниципальную услугу	ул. Некрасова д. 9/15	12	31-36-42

График (режим) работы учреждения по предоставлению муниципальной услуги:

Понедельник 9.00-13.00
Вторник 14.00-18.00
Среда 9.00-13.00
Четверг 14.00-18.00
Время предоставления перерыва для отдыха и питания работников учреждения с 13.00-14.00 устанавливается правилами внутреннего трудового распорядка учреждения.

Н.Е. ТИМОФЕЕВА,
начальник жилищного управления

Приложение №2
к административному регламенту предоставления муниципальной услуги по предоставлению гражданам служебных жилых помещений

«ФОРМА»

Главе администрации города Белгорода

(Ф.И.О. заявителя)

(адрес регистрации по месту жительства)

(адрес электронной почты, телефон)

ЗАЯВЛЕНИЕ

На основании закона Российской Федерации от 27.07.2006г. № 152-ФЗ «О персональных данных» даю согласие Жилищному управлению департамента городского хозяйства администрации города на обработку и использование моих персональных данных.

Я согласен (-на), что мои персональные данные будут дорабатываться, храниться, комплектоваться, учитываться, использоваться, в том числе передаваться третьим лицам (территориальным органам федеральных органов исполнительной власти, органам исполнительной власти Белгородской области, органам местного самоуправления и другим организациям) как с применением средств автоматизации, так и без их применения на условиях и в порядке, определенных положениями действующего законодательства.

Выдана расписка в получении документов «__» _____ 20__ г.

Расписку получил «__» _____ 20__ г.

(подпись заявителя)

Ф.И.О. должностного лица, принявшего заявление) _____ (подпись)

Дата «__» _____ 201__ года _____ Подпись

Н.Е. ТИМОФЕЕВА,
начальник жилищного управления

Приложение №3
к административному регламенту предоставления муниципальной услуги по предоставлению гражданам служебных жилых помещений

«ФОРМА»

РАСПИСКА

Дана гражданину _____ в том, что от него (нее) «__» _____ 20__ г. получены следующие документы и копии документов:

№	Наименование документа	Оригинал (шт.)	Копия (шт.)
1.			
2.			
3.			
4.			
5.			
6.			
7.			

Дата _____ 20__ г.

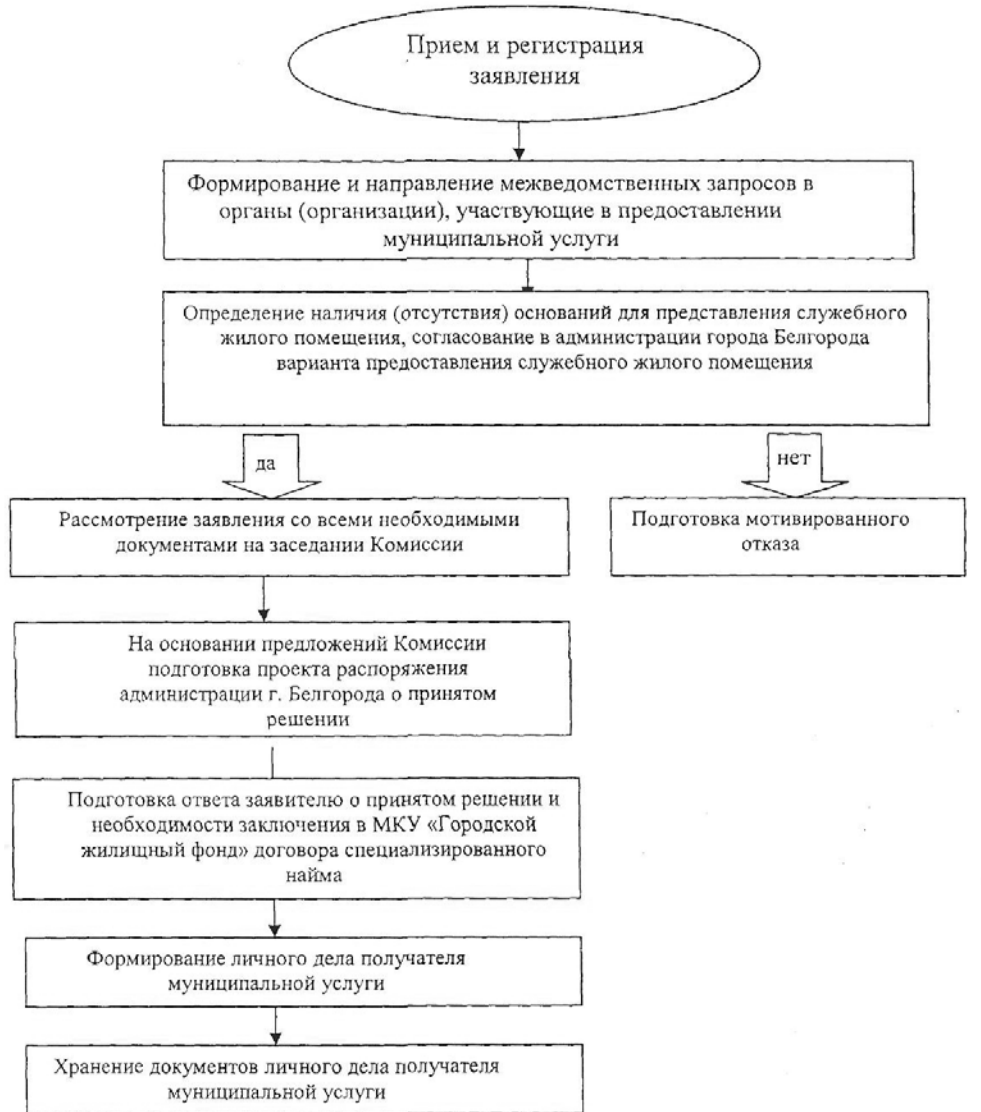
Специалист _____ / _____

Заявитель _____ / _____

Н.Е. ТИМОФЕЕВА,
начальник жилищного управления

Приложение №4
к административному регламенту предоставления муниципальной услуги по предоставлению гражданам служебных жилых помещений

Блок-схема последовательности действий предоставления муниципальной услуги



Н.Е. ТИМОФЕЕВА,
начальник жилищного управления

АДМИНИСТРАЦИЯ ГОРОДА БЕЛГОРОДА
ПОСТАНОВЛЕНИЕ

от 9 октября 2014 г.

№ 201

Об утверждении документации по планировке территории в границах улиц Н. Островского - проспект Б. Хмельницкого - проспект Белгородский - 50-летия Белгородской области города Белгорода (в соответствии с главой 5 Градостроительного кодекса Российской Федерации, руководствуясь Уставом городского округа «Город Белгород», с учетом протокола публичных слушаний от 10 сентября 2014 года и заключения о результатах публичных слушаний)

ПО С Т А Н О В Л Я Ю :

1. Утвердить документацию по планировке территории в составе проекта планировки территории и проекта межевания территории в границах улиц Н. Островского - проспект Б. Хмельницкого - проспект Белгородский - 50-летия Белгородской области города Белгорода (прилагаются).
2. Управлению информации и массовых коммуникаций (Морозов А.В.) обеспечить опубликование настоящего постановления в газете «Наш Белгород» в течение семи дней со дня принятия настоящего постановления.
3. Контроль за исполнением настоящего постановления возложить на первого заместителя главы администрации города Белгорода Полежаева К.А.

С. БОЖЕНОВ,
глава администрации города Белгорода

УТВЕРЖДЕН
постановлением администрации города Белгорода
от 9 октября 2014 г. №201

ПРОЕКТ ПЛАНИРОВКИ ТЕРРИТОРИИ
в границах улиц Н. Островского - проспект Б. Хмельницкого - проспект Белгородский - 50-летия Белгородской области города Белгорода
(текстовая часть)

Положения о размещении объектов капитального строительства местного значения, характеристики планируемого развития территории, в том числе плотности и параметрах застройки территории и характеристики развития систем социального, транспортного обслуживания и инженерно-технического обеспечения, необходимых для развития территории

1. Сведения о размещении объектов капитального строительства

Определение параметров планируемого строительства в границах проекта планировки (проектное предложение). В соответствии с Генеральным планом и Правилами землепользования и застройки г. Белгорода данную территорию предлагается использовать под многоэтажную жилую застройку.

Проектное использование территории, развитие планировочной структуры, общая архитектурно-планировочная организация территории. Проектом планировки предлагается разместить многоэтажные жилые дома со встроенно-пристроенными нежилыми помещениями в первых 2-4 этажах. Нежилые помещения образуют «стилобат», и формируют периметр двора. Объем нежилых помещений обусловлен расположением проектируемого квартала в центральной части города.

2. Характеристика планируемого развития территории

Планируемое развитие системы жилищного строительства. Согласно правилам землепользования и застройки в городе Белгороде, территория в границах проектируемого участка предусмотрена для размещения многоэтажной жилой застройки 5-9 этажей и выше.

Жилая застройка составит 36,43 тыс. м² общей площади, в том числе проектируемая – 25,83 тыс. м², 453 квартиры. Численность населения 1760 чел.

Таблица №1

Основные технико-экономические показатели жилой застройки в границах проекта планировки				
№ пп	Показатель	Ед. измерения	Проектируемая застройка	Всего
1	2	3	4	5
1	Территория квартала жилой застройки (в красных линиях)	га		
2	Общая площадь жилого фонда	тыс. м ²	25,83	37,03
3	Средняя этажность	этаж	10	10
4	Население	тыс. чел.	1,23	1,76
5	Плотность населения в границах проекта	чел./га	266	
6	Количество квартир	шт.	453	650

Планируемое развитие системы культурно-бытового обслуживания населения. Расчет учреждений обслуживания населения на проектируемой территории произведен согласно нормам и рекомендациям СП 42.13330.2011, прил. 7* на численность населения в размере 1,76 тыс. человек (см таблицу №2).

В границах проектных работ предусматривается размещения предприятий питания, магазинов продовольственных и непродовольственных товаров, аптек, предприятий бытового обслуживания.

Сверх нормативных расчетов на проектной территории могут иметь место коммерческие объекты обслуживания населения.

Таблица №2
Расчет учреждений и предприятий обслуживания на проектируемый жилой район (1 760 жителей, 6,6 га).

№	Наименование	Норматив на 1000 жителей			Расчетный показатель		Примечания
		Ед. изм	Мощность	Территория	Мощность	Территория га	
1	2	3	4	5	6	7	8
Учреждения образования							
1	Детские дошкольные учреждения	мест	52	0,007	92		
2	Начальная школа	мест	52	0,005	92		
3	Общеобразовательная школа	мест	85		150		
Учреждения здравоохранения							
4	Раздаточный пункт молочной кухни	м ²	3,9	Встроен.	6,8		
5	Аптеки	м ² / 1000 чел.	10	Встроен.	17,6		
Предприятия торговли, общепита, бытового обслуживания							
9	Предприятия торговли	м ² торг. площ.	280		493		
10	Предприятия общепита	мест	40	0,2га/100 мест	70	3000,032	
11	Предприятия бытового обслуживания	Раб. мест	9		16		
Учреждения управления, финансов, связи							
15	Отделение сбербанка и банков	оп.мест. на /100чел.	0,1	Встроен.	2		

Таблица №3
Расчет ориентировочной общей площади зданий и сооружений по зоне размещения многоэтажной жилой застройки и зоне размещения объектов общественного назначения

№ пп	Наименование функциональной зоны	Территория, га	Площадь застройки под зданиями и сооружениями всех видов, га	Предполагаемая общая площадь зданий, тыс. м ²	Примечание
1	2	3	4	5	6
1	Зона размещения многоэтажных жилых домов	1,73	0,75	37,03	
2	Зона размещения объектов общественного назначения	2,25	1,15	24,63	
ИТОГО:				61,66	

3. Характеристика развития систем социального и транспортного обслуживания

Планируемое развитие системы транспортного обслуживания территории. Улично-дорожная сеть. Проектным предлагается следующие основные мероприятия по изменению и развитию транспортной структуры проектируемого участка.

Прокладка улицы, соединяющей ул. Островского и пр. Белгородский. Устройство подземных паркингов под зданиями и дворовой территорией. На проектируемом участке организовано пешеходное движение с выходом в зону отдыха общего пользования.

При проектировании улично-дорожной сети учтена необходимость транспортной и пешеходной доступности как объектов на проектируемой территории, так и объектов, расположенных на смежных территориях.

Расчет автостоянок. Расчет автостоянок для населения, проживающего в жилой застройке, произведен согласно региональным нормативам градостроительного проектирования смешанной жилой застройки в Белгородской области.

Следует предусматривать обеспечение постоянного хранения расчетного количества автомобилей 1 машино-место на 1 квартиру; обеспечение гостевых стоянок на придомовых территориях из расчета 1 машино-место на 2 квартиры;

1 машино-место на каждые 30 м² встроенно-пристроенных нежилых помещений. Ориентировочное количество квартир – 650, следовательно, необходимо обеспечить 650 машино-мест постоянного хранения и 325 машино-мест гостевых стоянок. Ориентировочная общая площадь нежилых помещений составляет 24 630 м², необходимое количество машино-мест – 821.

4. Инженерно-техническое обеспечение

Инженерная подготовка территории. Мероприятия по инженерной подготовке территории предусмотрены согласно техническим условиям.

Вертикальная планировка. Схема вертикальной планировки выполнена в масштабе 1:1 000 методом проектных отметок.

На схеме показаны существующие отметки земли, и проектные отметки по осям проезжей части улиц и дорог в местах их пересечения, в точках перелома продольного профиля и в характерных точках, проектные продольные уклоны улиц и проездов (в промиллях) и их протяженность (в метрах).

Проектные уклоны назначены в пределах 5-60‰ (промилей), что обеспечивает: - отвод дождевых, талых и прочих поверхностных вод по открытым лоткам в сеть ливневой канализации и далее в естественные водоемы;

- благоприятные и безопасные условия движения транспорта и пешеходов; - Схема вертикальной планировки разработана с максимальным сохранением естественного рельефа. Электроснабжение. Потребителями электроэнергии на проектируемой территории являются проектируемые многоквартирные жилые дома, офисные центры с объектами обслуживания и торговли. Перечисленные объекты по обеспечению надежности электроснабжения относятся ко II и III категориям. К I категории относятся противопожарные устройства, аварийное освещение.

Газоснабжение. Проектом предусмотрено использование природного газа на пищеприготовление, отопление и горячее водоснабжение существующей и перспективной жилой застройки, объектов обслуживания, объектов общественно-делового назначения.

Водоснабжение. Проектная схема водоснабжения предусматривает обеспечение водой существующей и проектируемой жилой застройки, а также объектов делового, коммерческого назначения и объектов обслуживания.

Бытовая канализация. Проектом предусмотрено раздельное канализование бытовых и дождевых стоков. Наружное освещение. При проектировании наружного освещения территории новой застройки учтены мощности освещения придомовых территорий жилых домов, объектов общественного назначения и обслуживания, вновь образованной улицы в пределах благоустройства.

Линии связи. В настоящее время проектируемая территория телефонизирована.

5. Защита территории от чрезвычайных ситуаций природного и техногенного характера, проведение мероприятий по гражданской обороне и обеспечению пожарной безопасности.

Инженерно-технические мероприятия гражданской обороны, мероприятия по предупреждению чрезвычайных ситуаций для проекта застройки должны быть выполнены отдельно, специализированными организациями.

Основными опасностями возникновения техногенных и природных чрезвычайных ситуаций являются:

Природные опасности:
- метеорологические;
- гидрологические;
- геологические опасные явления.

Природно-техногенные опасности:
- аварии на системах жизнеобеспечения;
- аварии на транспорте;
- аварии на взрывоопасных объектах.

Биолого-социальные опасности.

Наличие данных опасностей возникновения ЧС в зонах проживания человека при высоком уровне негативного воздействия на социальные и материальные ресурсы могут привести к возникновению чрезвычайных ситуаций.

Мероприятия по защите от ЧС природного и техногенного характера включают:
- защита систем жизнеобеспечения населения – осуществление планово - предупредительного ремонта инженерных коммуникаций, линий связи и электропередач, а также контроль состояния жизнеобеспечивающих объектов энерго-, тепло- и водоснабжения;

- меры по снижению аварийности на транспорте – введение средств оповещения водителей и транспортных организаций о неблагоприятных метеословиях;

- снижение возможных последствий ЧС природного характера – осуществление в плановом порядке противопожарных и профилактических работ, направленных на предупреждение возникновения, распространения и развитие пожаров, проведение комплекса инженерно-технических мероприятий по организации метеле- и ветрозащиты путей сообщения, а также снижению риска функционирования объектов жизнеобеспечения в условиях сильных ветров и снеговых нагрузок, проведение сейсмического районирования территории.

К перечню мероприятий по защите от чрезвычайных ситуаций относятся:
- информирование населения о потенциальных природных и техногенных угрозах – проверка систем оповещения и подготовка к заблаговременному оповещению о возникновении и развитии чрезвычайных ситуаций населения и организаций, аварии на которых способны нарушить жизнеобеспечение населения, информирование населения о необходимых действиях во время ЧС;

- мониторинг и прогнозирование чрезвычайных ситуаций – систематическое наблюдение за состоянием защищаемых территорий, объектов и за работой сооружений инженерной защиты, периодический анализ всех факторов риска возникновения чрезвычайных ситуаций с последующим уточнением состава необходимых пассивных и активных мероприятий.

Для уменьшения рисков возникновения аварий необходимо проектировать и рассчитывать конструкции в соответствии с требованиями СНиП 2.01.07-85 Нагрузки и воздействия, СНиП 2.05.02-85 Градостроительство. Планировка и застройка городских и сельских поселений, а также Инструкции по борьбе с гололедом на автодороге, ВСН 20-87, технических условий на подключения инженерных систем по ГОСТ 2.114-95, инструкции по устройству молниезащиты зданий, сооружений и строительных коммуникаций.

Для обеспечения пожарной безопасности следует руководствоваться Федеральным законом от 22.07.2008 №123-ФЗ «Технический регламент о требованиях пожарной безопасности»

Положения по обеспечению пожарной безопасности.

Пожарная безопасность обеспечивается комплексом проектных и конструкторских решений, направленных на предупреждение пожара и взрыва, а также создание условий, обеспечивающих успешное ту-

шение пожара, эвакуацию людей и материальных ценностей с территории объекта.

Мероприятия противопожарной защиты включают в себя комплекс технических решений и противопожарных систем, направленных на предотвращение возникновения пожара, обеспечение успешной эвакуации людей, уменьшение ущерба от пожара и обеспечение оптимальной эффективности противопожарной защиты объекта.

В соответствии с Федеральным законом № 123-ФЗ от «Технический регламент о требованиях пожарной безопасности» от 22 июля 2008 г., при градостроительной деятельности на последующих стадиях проектирования, при разработке документов по планировке территории необходимо учитывать требования указанного закона к размещению пожаро-взрывоопасных объектов на территориях поселений и городских округов; обеспечения проходов, проездов и подъездов к зданиям, сооружениям и строениям; обеспечения противопожарного водоснабжения городских поселений; соблюдения противопожарных расстояний между зданиями, сооружениями и строениями.

Противопожарные расстояния между жилыми, общественными и вспомогательными зданиями приняты согласно региональным нормативам градостроительного проектирования жилой застройки в Белгородской области.

При проектировании проездов и пешеходных путей обеспечена возможность проезда пожарных машин к жилым и общественным зданиям и доступ пожарных с автолестницами или автоподъемниками в любую квартиру или помещение.

Дороги, проезды и подъезды к зданиям, сооружениям, наружным пожарным лестницам и водоисточникам, используемым для целей пожаротушения, должны быть всегда свободными для проезда пожарной техники, содержаться в исправном состоянии, а зимой быть очищенными от снега и льда.

Территория жилого района должна иметь наружное освещение в темное время суток для быстрого нахождения пожарных гидрантов, наружных пожарных лестниц и мест размещения пожарного инвентаря, а также подъездов к входам в здания и сооружения. Места размещения (нахождения) средств пожарной безопасности должны быть обозначены знаками пожарной безопасности, в том числе знаком пожарной безопасности «Не загромождать».

На территории жилых домов, общественных и гражданских зданий не разрешается оставлять на открытых площадках и во дворах тару с ЛВЖ и ГЖ, а также баллоны со сжатыми и сжиженными газами.

Сигнальные цвета и знаки пожарной безопасности должны соответствовать требованиям нормативных документов по пожарной безопасности.

6. Охрана окружающей среды

Вопросы охраны окружающей среды, природопользования, обеспечения экологической безопасности населения регламентируются следующими законами Российской Федерации:

«Об общих принципах организации местного самоуправления в Российской Федерации» 06.10.2003г. №131-ФЗ;

«О санитарно-эпидемиологическом благополучии населения» 30.03.1999г. № 52 – ФЗ;

«Основы законодательства РФ об охране здоровья граждан» 22.08.1993г. №5487-1;

«Об охране окружающей среды» 10.01.2002г. №7 – ФЗ.

Комплекс рекомендаций по охране окружающей среды включает технические и технологические мероприятия, мероприятия по совершенствованию системы экологических ограничений хозяйственной деятельности, градостроительные мероприятия.

Основным градостроительным мероприятием по улучшению состояния окружающей среды проектируемой территории является комплексное благоустройство и озеленение территории, строительство площадок отдыха населения.

Основными источниками загрязнения атмосферного воздуха является автотранспорт. С целью улучшения качества атмосферного воздуха, проектом намечаются следующие мероприятия:

- техническое перевооружение транспортных средств с обеспечением выхода выхлопных газов до европейских стандартов;

- введение системы мониторинга воздушного бассейна.

Твердые бытовые отходы собираются в специализированные металлические контейнеры, установленные на площадке с твердым покрытием, имеющей бортики, и обеспеченной удобными подъездными путями, и вывозятся специализированными организациями на полигон ТБО. Площадка должна располагаться не ближе 25 метров от жилья.

Первым этапом в системе сбора ТБО является селективный сбор отслуживших бытовых предметов и элементов, являющихся носителями токсичности: батареек, люминесцентных ламп, аккумуляторов, остатков краски и др. Количество таких отходов будет невелико, их необходимо собирать в специальные контейнеры и вывозить на переработку или на захоронение.

Необходимо наладить раздельный сбор остальных (нетоксичных) видов ТБО: упаковочной пластиковой и металлической тары, стекла, бумаги и картона в отдельные контейнеры, установленный на специальных площадках.

Параллельно с техническими мерами необходимо проводить широкое экологическое воспитание и образование населения в сфере обращения с ТБО на самых различных уровнях.

Принятые природоохранные мероприятия окажут благотворное влияние на природную среду и повысят экологическую обстановку в данном районе.

Т.Т. ВАЛЕЕВ,

заместитель начальника управления архитектуры и градостроительства

Продолжение на 12 стр.

АДМИНИСТРАЦИЯ ГОРОДА БЕЛГОРОДА

ПОСТАНОВЛЕНИЕ

от 10 октября 2014 г.

№ 202

Об организации платных парковок

В соответствии с Федеральным законом от 08 ноября 2007 года № 257-ФЗ «Об автомобильных дорогах и о дорожной деятельности в Российской Федерации и о внесении изменений в отдельные законодательные акты Российской Федерации», Уставом городского округа «Город Белгород», решением Совета депутатов города Белгорода от 25 марта 2014 года № 80 «Об утверждении Порядка создания и использования, в том числе на платной основе, парковок (парковочных мест), расположенных на автомобильных дорогах общего пользования местного значения городского округа «Город Белгород», решением Совета депутатов города Белгорода от 25 марта 2014 года № 81 «Об утверждении методики расчета платы за пользование на платной основе парковками (парковочными местами), расположенными на автомобильных дорогах общего пользования местного значения городского округа «Город Белгород»,

ПОСТАНОВЛЯЮ:

1. Утвердить прилагаемые:

- 1.1. Территориальные зоны организации платных парковок.
- 1.2. Правила пользования парковками и размещения на них транспортных средств.
- 1.3. Положение о реестре парковочных разрешений инвалидов.
- 1.4. Положение о реестре парковочных разрешений участников Великой Отечественной войны, бывших несовершеннолетних узников концлагерей, гетто и других мест принудительного содержания, созданных фашистами и их союзниками в период Второй мировой войны.
- 1.5. Положение о реестре парковочных разрешений многодетных семей.
- 1.6. Положение о реестре резидентных парковочных разрешений.

2. Установить, что размещение транспортных средств на парковочных местах платных парковок (пользование парковочными местами) является платным с 15 ноября 2014 года, но не ранее опубликования в газете «Наш Белгород» настоящего постановления и регламентов предоставления муниципальных услуг по внесению в реестр городского округа «Город Белгород» парковочных разрешений многодетных семей, инвалидов, участников Великой Отечественной войны, бывших несовершеннолетних узников концлагерей, гетто и других мест принудительного содержания, созданных фашистами и их союзниками в период Второй мировой войны, резидентных парковочных разрешений.

3. Установить:

- 3.1. Время действия платного использования парковочных мест платных парковок (пользование парковочными местами) с понедельника по пятницу (включительно) с 8 часов 00 минут по 20 часов 00 минут.
- 3.2. Плата за размещение одного транспортного средства на парковочном месте платной парковки определяется в зависимости от группы и вида транспортных средств и составляет:

Группы и виды транспортных средств	Масса, тонн	Размер платы		
		Час	Месяц*	Год*
I группа Мотоциклы с прицепом (коляской) и без них Легковые автомобили с прицепом и без него Фургоны, автобусы с числом мест для сидения до 11, грузовые автомобили	до 3,5 тонн	30	7000	75600
		рублей	рублей	рублей
II группа Грузовые автомобили массой Трейлеры Автобусы	от 3,5 тонн	120	28000	302400
		рублей	рублей	рублей

* - для резидентов платных парковок.

Плата вносится в порядке, установленном Правилами пользования парковками и размещения на них транспортных средств.

4. Управлению информации и массовых коммуникаций администрации города Белгорода (Морозов А.В.) обеспечить опубликование настоящего постановления в газете «Наш Белгород».

5. Контроль за исполнением постановления возложить на департамент городского хозяйства администрации города Белгорода (Варыпаев А.В.).

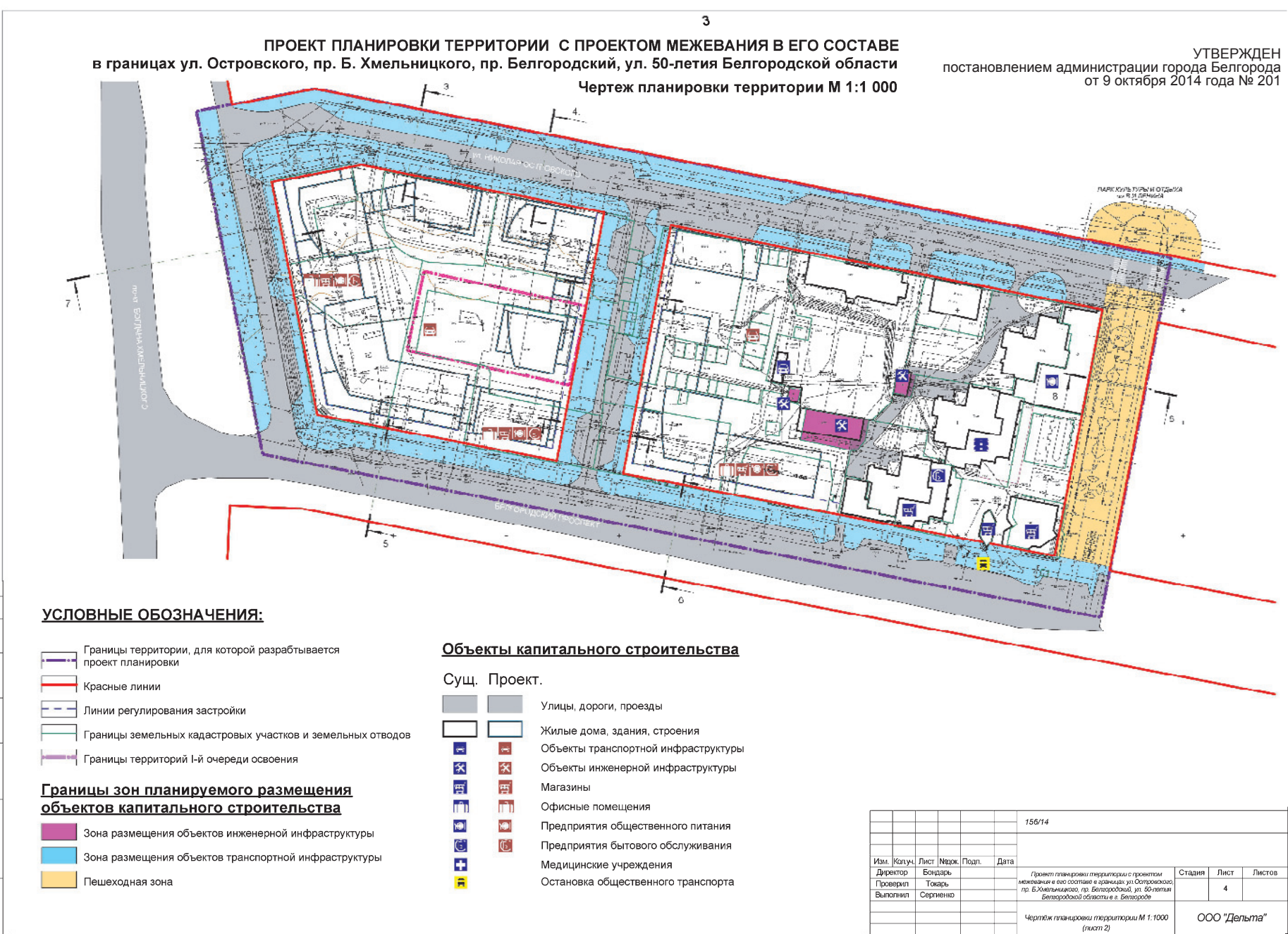
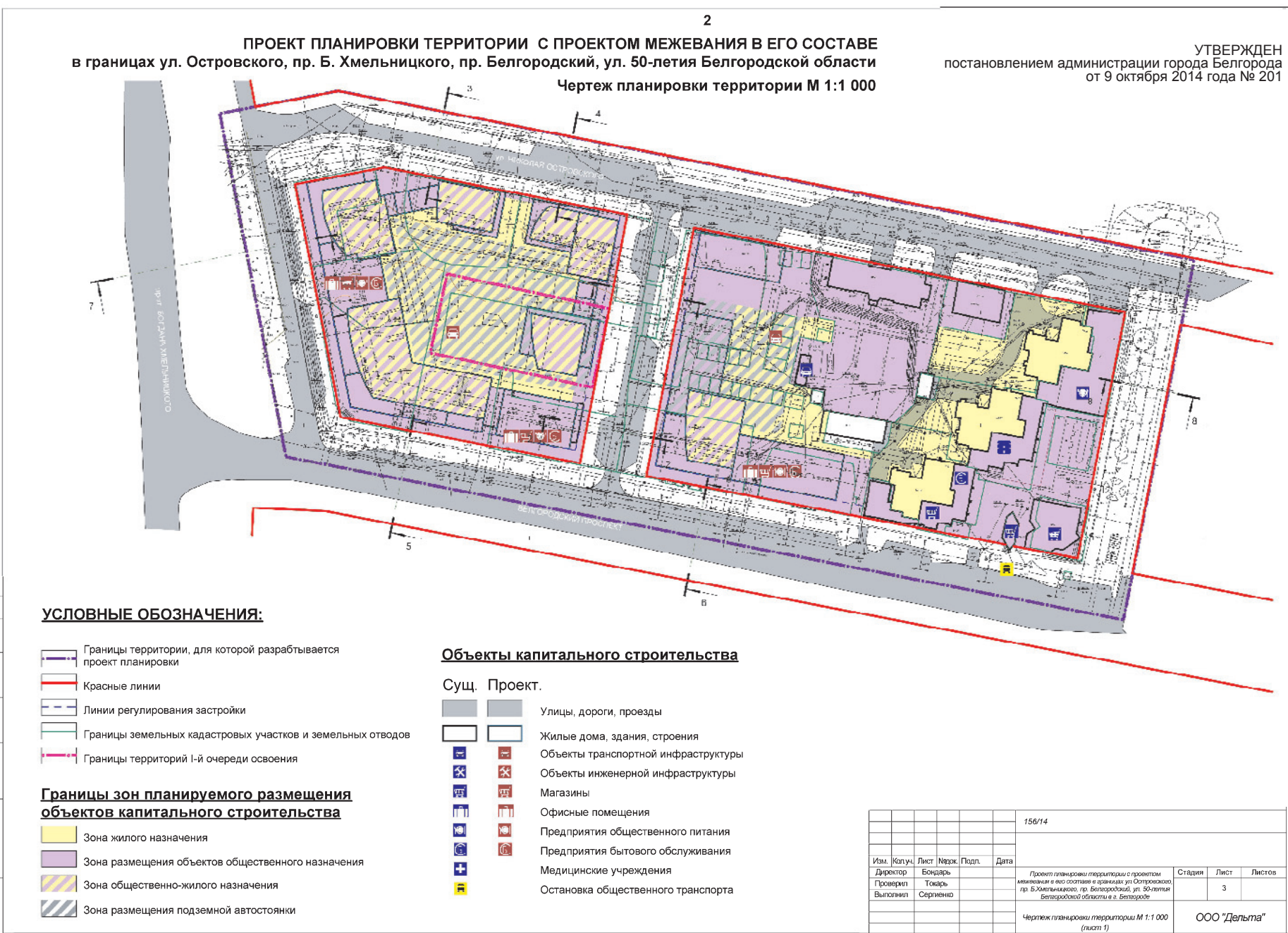
Информацию о ходе исполнения постановления представлять ежегодно до 1 марта.

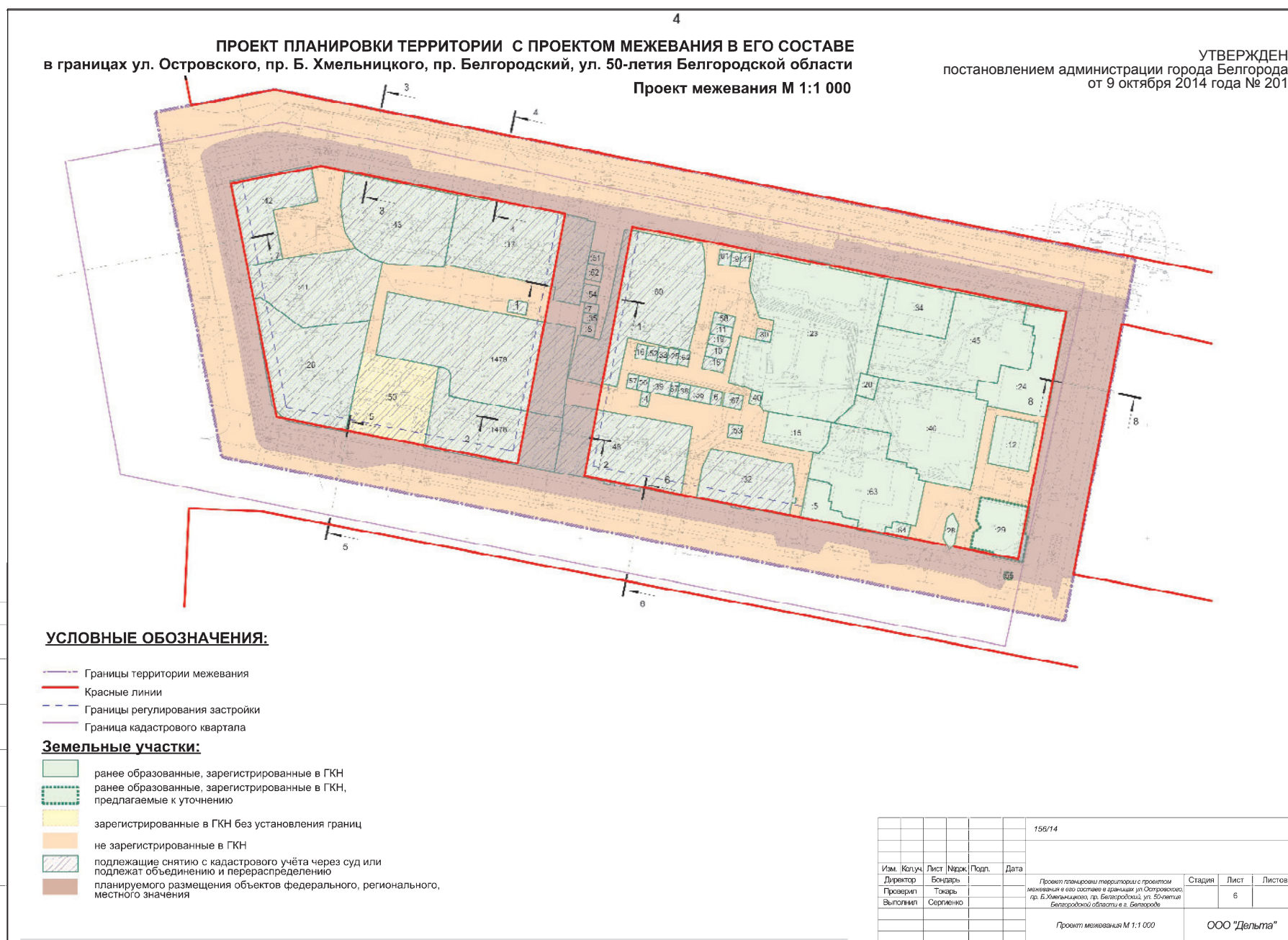
С. БОЖЕНОВ,

глава администрации города Белгорода

Продолжение на 14 стр.

Продолжение. Начало на 10 стр.





ВЫБОР ВАРИАНТА ПЕНСИОННОГО ОБЕСПЕЧЕНИЯ В 2014-2015 ГОДАХ:

гражданам 1967 года рождения и моложе, зарегистрированным в системе ОПС, предоставлена возможность выбора варианта пенсионного обеспечения: продолжить формирование пенсионных накоплений (тариф 6%);

ИЛИ

отказаться от дальнейшего формирования накопительной части пенсии, тем самым, направив все страховые взносы, которые за них уплачивают работодатели, на формирование страховой части

Сделав выбор, необходимо подать соответствующее заявление в Пенсионный фонд России.

Если гражданин никогда не подавал заявление о выборе НПФ или управляющей компании и не сделает выбор в 2014-15 годах, то все страховые взносы будут поступать на формирование страховой части.

В случае отказа от формирования пенсионных накоплений все ранее сформированные пенсионные накопления будут инвестироваться и выплачены в полном объеме, когда гражданин получит право на пенсию и обратится за ее назначением.

При выборе варианта пенсионного обеспечения важно знать, что, приняв решение о формировании накопительной пенсии, вы уменьшаете пенсионные права на формирование страховой части, и наоборот.

При отказе от формирования пенсионных накоплений максимальный годовой пенсионный коэффициент - 10, если продолжать формировать - 6,25.

Страховая пенсия ежегодно увеличивается государством на уровень не ниже инфляции. Накопительная пенсия не индексируется государством. Доходность пенсионных накоплений зависит исключительно от результатов их инвестирования, то есть могут быть и убытки. В случае убытков гарантируется лишь выплата суммы уплаченных страховых взносов на накопительную пенсию.

ВАЖНО:

- ❗ Пенсионный возраст не повышается
- ❗ Новая формула не касается нынешних пенсионеров и тех, кто выйдет на пенсию до 2015 года. Пенсия не будет уменьшена
- ❗ Все пенсионные права граждан, сформированные до 2015 года, фиксируются, сохраняются и будут исполняться
- ❗ Выбор варианта пенсионного обеспечения осуществляется в 2014-2015 годах
- ❗ Предусмотрен переходный период для постепенного увеличения требований к минимальному стажу до 15 лет по 1 году ежегодно
- ❗ Пенсии работающим пенсионерам будут выплачиваться в полном объеме
- ❗ Досрочный выход на пенсию работников, занятых на вредных и опасных производствах, и льготы «северянам» - сохраняются
- ❗ Фиксированная выплата сельхозработникам с 30-летним стажем - в повышенном размере
- ❗ Количество пенсионных баллов граждан может узнать в Пенсионном Фонде России



На сайтах Минтруда и ПФР размещен пенсионный калькулятор, позволяющий рассчитать условный размер пенсии по новой пенсионной формуле.
pfrf.ru или rosmintrud.ru



НОВАЯ ПЕНСИОННАЯ ФОРМУЛА с 2015 года:

$$\text{ПЕНСИЯ} = A \times B + C + d$$

Продолжение. Начало на 11 стр.

УТВЕРЖДЕНЫ
постановлением администрации города Белгорода
от 10 октября 2014 г. №202

Территориальные зоны организации платных парковок городского округа «Город Белгород»

Территориальная зона № 100

К территориальной зоне №100 относятся следующие дома:
- ул. Попова, д.№№18, 20, 26;
- Проспект Славы, д.№№ 21, 21а, 25, 23, 31, 31А, 35А, 37, 38, 41, 43, 44, 44а, 45, 46, 52, 58, 60, 68, 68А;
- Гражданский проспект, д. №№ 33, 38, 41, 47, 49, 50, 52, 53, 54, 55, 56, 61;
- ул. Николая Чумичова, д.№№ 30А, 31, 31А.

1.1. Территориальная зона № 100

Город Белгород, Гражданский проспект (14 401 370 ОП МГ 01 004) – здесь и далее в скобках приведен идентификационный номер автомобильной дороги общего пользования местного значения городского округа «Город Белгород»

Расстояние от начала дороги	Расположение относительно начала дороги	Длина, м	Ширина, м
0,710	Справа	9,9	3,3
0,721	Справа	11,8	3,2
0,865	Справа	52,8	5
0,866	Слева	18	3,2
0,884	Слева	25,1	3,2
0,911	Слева	20	3,1
0,931	Слева	29	2,4
0,960	Слева	15	3,1
0,944	Слева	32	3,3
1,025	Слева	21	3,1

1.2. Территориальная зона № 100

Город Белгород, улица Николая Чумичова (14 401 370 ОП МГ 07 512)

Расстояние от начала дороги	Расположение относительно начала дороги	Длина, м	Ширина, м
0,367	Слева	22	3,1
0,107	На разделительной полосе	62	3

1.3. Территориальная зона № 100

Город Белгород, проспект Славы (14 401 365 ОП МГ 01 005)

Расстояние от начала дороги	Расположение относительно начала дороги	Длина, м	Ширина, м
1,739	Слева	42	3,5
1,857	Слева	66	3,5
1,884	Справа	46	3
2,008	Слева	40	3,6
2,078	Слева	72	4,1
2,171	Слева	60	4
2,186	Справа	36	4
2,296	Слева	32	4
2,241	Слева	8	4,2

Территориальная зона № 101

К территориальной зоне №101 относятся следующие дома:
- ул. Князя Трубещкого, д.№№ 17, 18, 24, 28, 32, 34, 35А, 36, 37, 38, 39, 40, 50;
- Гражданский проспект, д.№№33, 36.

2.1. Территориальная зона № 101

Город Белгород, улица Князя Трубещкого (14 401 370 ОП МГ 07 449)

Расстояние от начала дороги	Расположение относительно начала дороги	Длина, м	Ширина, м
0,007	Справа	68	4
0,209	Слева	67	3
0,226	Справа	27	5,5
0,257	Справа	17	3,6
0,292	Слева	57	3,1
0,334	Справа	86	5,5
0,386	Справа	17	5,5

Территориальная зона № 102

К территориальной зоне №102 относятся следующие дома:
- Проспект Славы, д.№№ 2, 4, 5, 6, 7, 9, 9В, 17, 18, 20, 24, 32, 34, 36;
- Гражданский проспект, д.№№ 2, 4, 5, 7, 10, 18, 19А, 21, 23, 23Б, 25, 27, 29, 32, 34.

3.1. Территориальная зона № 102

Город Белгород, улица Белгородского полка (14 401 370 ОП МГ 07 362)

Расстояние от начала дороги	Расположение относительно начала дороги	Длина, м	Ширина, м
0,163	Слева	24,1	3,8
0,232	Справа	16	3,8

3.2. Территориальная зона № 102

Город Белгород, улица Вокзальная (14 401 370 ОП МГ 07 378)

Расстояние до участка дороги	Расположение относительно начала дороги	Длина, м	Ширина, м
0,763	Слева	26	3,1

3.3. Территориальная зона № 102

Город Белгород, Гражданский проспект (14 401 370 ОП МГ 01 004)

Расстояние от начала дороги	Расположение относительно начала дороги	Длина, м	Ширина, м
0,077	Справа	26,5	2,6
0,107	Справа	6,5	2,6
0,136	Справа	13,5	2,6
0,250	Слева	14,3	3,6
0,273	Справа	38,1	3,1
0,349	Справа	14,9	3,3
0,394	Справа	25,2	2,9
0,563	Справа	124,6	3,3
0,583	Слева	28	4

3.4. Территориальная зона № 102

Город Белгород, проспект Славы (14 401 365 ОП МГ 01 005)

Расстояние от начала дороги	Расположение относительно начала дороги	Длина, м	Ширина, м
2,991	Справа	30	3,5
3,054	Справа	14	4
3,090	Слева	19	3,6
3,102	Справа	9	4,1

Территориальная зона № 200

К территориальной зоне №200 относятся следующие дома:
- ул. Николая Чумичова, д.№№ 30А, 31, 31А;
- Гражданский проспект, д.№№50, 52, 53, 54.

4.1. Территориальная зона № 200

Город Белгород, улица Николая Чумичова (14 401 370 ОП МГ 07 512)

Расстояние от начала дороги	Расположение относительно начала дороги	Длина, м	Ширина, м
0,367	Слева (плоскостная парковка)	79,2	16,9

Территориальная зона № 201

К территориальной зоне №201 относятся следующие дома:
- ул. Белгородского полка, д.№№31, 32, 33А, 40;
- Гражданский проспект, д.№№ 10, 18.

5.1. Территориальная зона № 201

Город Белгород, улица Белгородского полка (14 401 370 ОП МГ 07 362)

Расстояние от начала дороги	Расположение относительно начала дороги	Длина, м	Ширина, м
0,232	Справа (плоскостная парковка)	88,35	12,6

Территориальная зона № 202

К территориальной зоне №202 относятся следующие дома:
- ул. Вокзальная, д.№№1;
- Гражданский проспект, д.№№1, 3;
- Вокзальная площадь, д.№№1, 2, 2А.

6.1. Территориальная зона № 202

Город Белгород, улица Вокзальная (14 401 370 ОП МГ 07 378)

Расстояние до участка дороги	Расположение относительно начала дороги	Длина, м	Ширина, м
0,763	Слева (плоскостная парковка)	65,31	30,45

Территориальная зона № 203

К территориальной зоне №203 относятся следующие дома:
- ул. Губкин, д. 17, 21, 44А, 44Б, 44В, 46.

7.1. Территориальная зона № 203

Город Белгород, улица Губкина (14 401 365 ОП МГ 07 399)

Расстояние от начала дороги	Расположение относительно начала дороги	Длина, м	Ширина, м
2,971	Справа (плоскостная парковка)	125,2	14,8

УТВЕРЖДЕНЫ
постановлением администрации города Белгорода
от 10 октября 2014 г. №202

Правила пользования парковками и размещения на них транспортных средств

Настоящие Правила пользования парковками и размещения на них транспортных средств (далее – Правила) обязательны к выполнению всеми лицами, находящимися на территории парковки.

1. Общие положения

1.1. Парковка – специально обозначенное и при необходимости обустроенное и оборудованное место, являющееся в том числе частью автомобильной дороги и (или) примыкающее к проезжей части и (или) тротуару, обочине, эстакаде или мосту либо являющееся частью подэстакадных или подмостовых пространств, площадей и иных объектов улично-дорожной сети, находящихся в собственности городского округа «Город Белгород» и предназначенное для организованной стоянки транспортных средств на платной основе или без взимания платы по решению администрации города Белгорода.

1.2. Парковки не предназначены для хранения транспортных средств. Риски угона и ущерба, причиненного транспортным средствам третьими лицами на парковке, владельцы транспортных средств несут самостоятельно.

1.3. К территории парковки относится весь участок улично-дорожной сети, обозначенный соответствующими дорожными знаками и разметкой, предусмотренными приложением 1 к постановлению Совета Министров - Правительства Российской Федерации от 23 октября 1993 г. № 1090 «О Правилах дорожного движения».

1.4. Парковочное место – специально обозначенное и при необходимости обустроенное и оборудованное место на парковке, предназначенное для размещения одного транспортного средства.

1.5. Парковочная сессия – период времени размещения транспортного средства на платной парковке (пользования парковочным местом), началом которого считается момент внесения авансового платежа за размещение транспортного средства на платной парковке и окончанием которого считается момент фиксации снятия транспортного средства с парковочного места платной парковки в случае оплаты путем списания денежных средств с виртуального парковочного счета пользователя на Портале Белгородского парковочного пространства в информационно-телекоммуникационной сети Интернет (www.belparking.ru) либо момент окончания предоплаченного времени в случае оплаты через паркомат.

1.6. Все технические средства организации дорожного движения, установленные на парковке, все стационарные и мобильные объекты, предназначенные для функционирования парковки, в том числе объекты взимания платы, объекты видеонаблюдения, являются частью парковки, кроме мобильных и стационарных комплексов фотовидеофиксации нарушений настоящих Правил.

1.7. Парковки работают круглосуточно.

2. Порядок оплаты и размещения транспортных средств на территории парковки

2.1. Размещение транспортных средств на парковочных местах парковок (пользование парковочными местами) является платным по решению администрации города Белгорода. Вне зависимости от того, является ли парковка платной, бесплатно размещаются:

2.1.1. Транспортные средства экстренных оперативных служб (скорой медицинской помощи, пожарной охраны, полиции, военной автомобильной инспекции, аварийно-спасательных служб, органов федеральной службы безопасности, следственных органов Следственного комитета Российской Федерации), имеющие соответствующие опознавательные знаки, цветографическую окраску и надписи – на любых парковочных местах, за исключением мест для парковки автотранспортных средств инвалидов, обозначенных соответствующими дорожными знаками и (или) разметкой, где размещение иных транспортных средств запрещено.

2.1.2. Автотранспортные средства инвалидов, автотранспортные средства законных представителей ребенка-инвалида и автотранспортные средства иных лиц, перевозящих инвалидов.

2.1.3. Транспортные средства участников Великой Отечественной войны, бывших несовершеннолетних узников концлагерей, гетто и других мест принудительного содержания, созданных фашистами и их союзниками в период Второй мировой войны – на любых парковочных местах, за исключением мест для парковки автотранспортных средств инвалидов, обозначенных соответствующими дорожными знаками и (или) разметкой, где размещение иных транспортных средств запрещено.

2.1.4. Транспортные средства, зарегистрированные на одного из родителей (усыновителей) в многодетной семье, которому в порядке, предусмотренном законом Белгородской области, предоставлена налоговая льгота в виде освобождения от уплаты транспортного налога в отношении указанных транспортных средств – на любых парковочных местах, за исключением мест для парковки автотранспортных средств инвалидов, обозначенных соответствующими дорожными знаками и (или) разметкой, где размещение иных транспортных средств запрещено.

2.1.5. На каждой платной парковке выделяется не менее 10 процентов мест (но не менее одного места) для парковки специальных автотранспортных средств инвалидов, которые не должны занимать иные транспортные средства.

Инвалиды пользуются местами для парковки специальных автотранспортных средств бесплатно в соответствии с Федеральным законом от 24.11.1995 N 181-ФЗ «О социальной защите инвалидов в Российской Федерации».

2.2. Время действия платного использования парковочных мест платных парковок (пользование парковочными местами) – с понедельника по пятницу (включительно) с 08 часов 00 минут до 20 часов 00 минут.

2.3. Оплата за размещение транспортного средства на платной парковке осуществляется с использованием следующих способов:

2.3.1. Оплата через паркомат, расположенный вблизи платной парковки, с помощью банковских карт или предварительно приобретенных парковочных карт.

2.3.2. Оплата путем списания денежных средств с виртуального парковочного счета пользователя на Портале Белгородского парковочного пространства в информационно-телекоммуникационной сети Интернет. Списание осуществляется с момента фиксации постановки транспортного средства на парковочное место платной парковке до момента фиксации снятия с парковочного места. Фиксация постановки транспортного средства на парковочное место платной парковки, а также фиксация снятия транспортного средства с парковочного места платной парковки осуществляется путем направления короткого текстового сообщения (SMS) на специальный номер, либо с помощью специального мобильного приложения пользователя, либо в «личном кабинете» пользователя на Портале Белгородского парковочного пространства в информационно-телекоммуникационной сети Интернет. Мобильное приложение размещено на Портале Белгородского парковочного пространства. Пополнение виртуального парковочного счета осуществляется с лицевого счета мобильного оператора, с помощью платежных систем, платежных терминалов, банковских карт с использованием «личного кабинета» пользователя на Портале Белгородского парковочного пространства в информационно-телекоммуникационной сети Интернет.

Оплата производится авансовым платежом при наличии достаточного количества денежных средств на виртуальном парковочном счете (не менее суммы, достаточной для оплаты одного часа размещения транспортного средства на парковочном месте платной парковки).

Информация о порядке оплаты размещается на каждой платной парковке.

2.3.3. Оплата путем перечисления месячной или годовой резидентной платы за пользование парковочными местами платных парковок, платы за размещение одного транспортного средства на парковочных местах платных парковок (пользование парковочными местами) в период с 8 часов 00 минут до 20 часов 00 минут ежедневно в течение одного месяца или года в бюджет городского округа «Город Белгород» по реквизитам, указанным на официальном сайте органов местного самоуправления города Белгорода (www.beladm.ru), а также на Портале Белгородского парковочного пространства в информационно-телекоммуникационной сети Интернет.

2.4. Лицо, размещающее транспортное средство на парковочном месте платной парковки, обязано в течение одного часа с момента въезда на парковочное место начать парковочную сессию путем осуществления оплаты за размещение транспортного средства на платной городской парковке одним из способов, указанных в пунктах 2.3.1-2.3.2 настоящих Правил, за исключением следующих случаев:

а) размещение транспортного средства осуществляется бесплатно в соответствии с нормативными правовыми актами органов местного самоуправления городского округа «Город Белгород» и настоящими Правилами;

б) внесена месячная или годовая резидентная плата за пользование парковочными местами платных парковок.

Невыполнение данного требования считается неоплатой размещения транспортного средства на платной городской парковке и влечет административную ответственность в соответствии с действующим законодательством.

2.5. Оплата за размещение транспортного средства на платной парковке не взимается, если транспортное средство покинуло платную парковку не позднее одного часа с момента въезда на парковочное место.

В случае, если транспортное средство покинуло платную парковку по истечении одного часа с момента въезда на парковочное место, владелец транспортного средства обязан оплатить все время стоянки полностью одним из способов, предусмотренных настоящими Правилами.

Невыполнение данного требования считается неоплатой размещения транспортного средства на платной городской парковке и влечет административную ответственность в соответствии с действующим законодательством.

2.6. Если водитель транспортного средства в течение времени действия платного использования парковочных мест платных парковок, определенного пунктом 3.1. постановления «Об организации платных парковок», осуществлял размещение транспортного средства на парковочных местах платных парковок два или более раза продолжительностью менее часа каждый раз, общее время стоянки транспортного средства без взимания платы составляет один час в сутки.

Время стоянки, превышающее один час в сутки, подлежит оплате одним из способов, предусмотренных настоящими Правилами.

Невыполнение данного требования считается неоплатой размещения транспортного средства на платной городской парковке и влечет административную ответственность в соответствии с действующим законодательством.

2.7. Лицо, разместившее транспортное средство на парковочном месте платной парковки, обязано покинуть платную парковку в течение десяти минут после:

- фиксации снятия транспортного средства с парковочного места платной парковки при оплате путем списания денежных средств с виртуального парковочного счета водителя на Портале Белгородского парковочного пространства в информационно-телекоммуникационной сети Интернет;
- окончания предоплаченного времени в случае оплаты через паркомат.

2.8. В случаях внесения резидентской платы за размещение одного транспортного средства на парковочном месте платной парковки оплаченный период (месяц или год соответственно) исчисляется со дня, следующего за днем внесения платы в соответствующем размере, но не ранее дня, следующего за днем окончания предыдущего оплаченного периода.

2.9. На парковках запрещается:

2.9.1. Резервировать парковочные места и создавать иные препятствия к свободному размещению транспортных средств на парковочных местах.

2.9.2. Размещать на парковочном месте, предназначенном для транспортных средств определенного вида, если это предусмотрено соответствующими дорожными знаками, транспортное средство иного вида.

2.9.3. Размещать транспортное средство с нарушением границ парковочных мест.

2.9.4. Оставлять транспортное средство с нечитаемыми, нестандартными или установленными с нарушением требований государственного стандарта государственными регистрационными знаками, без государственных регистрационных знаков, а равно без установленных на предусмотренных для этого местах транспортное средство государственных регистрационных знаков, а также с государственными регистрационными знаками, оборудованными с применением материалов, препятствующих или затрудняющих их идентификацию.

УТВЕРЖДЕНО
постановлением администрации города Белгорода
от 10 октября 2014 г. №202

Положение
о реестре парковочных разрешений инвалидов

1. Общие положения

1.1. В целях бесплатного пользования местами для парковки автотранспортных средств инвалидов (законных представителей ребенка-инвалида) ведется реестр парковочных разрешений инвалидов.

1.2. Настоящее Положение устанавливает порядок формирования и ведения реестра парковочных разрешений инвалидов (далее - Реестр).

1.3. Инвалид (законный представитель), а также каждый из законных представителей ребенка-инвалида имеют право на внесение в Реестр записей о парковочных разрешениях инвалида в отношении автотранспортных средств:

- находящихся в собственности инвалида (законного представителя инвалида, ребенка-инвалида) (по количеству автотранспортных средств, находящихся в собственности);
- выданных инвалидам ранее в соответствии с медицинскими показаниями в безвозмездное пользование органами социальной защиты населения или Фонда социального страхования Российской Федерации, включая автомобили с ручным управлением (на одно транспортное средство);
- принадлежащих иным лицам, перевозящим инвалидов, за исключением транспортных средств, используемых для оказания платных услуг по перевозке пассажиров (вне зависимости от формы договора фрахтования), в том случае, когда инвалид имеет противопоказания к управлению автотранспортом (на одно транспортное средство).

1.4. Парковочное разрешение инвалида вносится в Реестр из расчета одна запись о парковочном разрешении инвалида на одно транспортное средство. Инвалиду (его законному представителю) разрешается изменять запись о транспортном средстве в парковочном разрешении инвалида, указанном в подпункте 1 пункта 1.3 настоящего Положения, не ранее чем через один календарный день со дня, следующего за днем предыдущего изменения записи о парковочном разрешении инвалида.

1.5. Парковочное разрешение инвалида признается действующим со дня внесения соответствующих сведений в Реестр и прекращает свое действие со дня внесения сведений об аннулировании парковочного разрешения инвалида в Реестр.

1.6. Действие парковочных разрешений инвалида устанавливается на срок до первого числа месяца, следующего за месяцем, до которого установлена инвалидность.

В случае признания лица инвалидом по результатам переосвидетельствования инвалид может продлить действие парковочного разрешения инвалида на новый срок путем получения соответствующей муниципальной услуги.

В случае если инвалидность установлена без указания срока переосвидетельствования, парковочные разрешения инвалида действуют бессрочно.

1.7. Парковочные разрешения инвалидов аннулируются в следующих случаях:

- по личному заявлению лица об аннулировании парковочного разрешения инвалида;
- смерть инвалида (законного представителя), а также признание его в установленном порядке умершим или безвестно отсутствующим с 1 числа месяца, следующего за месяцем, в котором наступила смерть, либо вступило в силу решение суда;
- принятие, по результатам проведенной медико-социальной экспертизы, решения об отказе в признании лица инвалидом при прохождении таким лицом переосвидетельствования;
- помещение инвалида в места лишения свободы по приговору суда;
- отлучение заявителем транспортного средства, в отношении которого было выдано парковочное разрешение инвалида;
- истечение срока действия парковочного разрешения инвалида.

2. Порядок формирования и ведения Реестра

2.1. Формирование и ведение реестра осуществляет Муниципальное казенное учреждение «Белгородское парковочное пространство» (далее - МКУ «БПП»).

2.2. Реестр ведется в электронной форме посредством внесения в реестр реестровых записей или внесения изменений в указанные записи.

2.3. В реестр вносятся реестровые записи о парковочных разрешениях инвалидов, сведения об изменении записей о парковочных разрешениях инвалидов, продлении срока действия парковочных разрешений инвалидов и об аннулированных парковочных разрешениях инвалидов.

2.4. В реестр включаются следующие сведения:

- регистрационный номер разрешения, который присваивается в соответствии с порядковым номером внесения в реестр (в случае исключения из реестра данный регистрационный номер в дальнейшем не используется);
- фамилия, имя, отчество инвалида (законного представителя ребенка-инвалида);
- место жительства, телефон, адрес электронной почты инвалида (законного представителя ребенка-инвалида);
- телефон, адрес электронной почты (при наличии) представителя инвалида (законного представителя ребенка-инвалида), обратившегося за предоставлением муниципальной услуги;
- сведения о марке и государственном регистрационном знаке транспортного средства, в отношении которого действует парковочное разрешение инвалида, отметка о том, находится ли данное транспортное средство в собственности инвалида (законного представителя ребенка-инвалида);
- дата внесения записи о парковочном разрешении инвалида;
- дата внесения сведений об изменении записи о парковочном разрешении инвалида;
- дата внесения сведений о продлении срока действия парковочного разрешения инвалида;
- дата установления инвалидности, срок, на который установлена инвалидность (в том числе бессрочно в случае установления инвалидности без указания срока переосвидетельствования), срок переосвидетельствования;
- дата внесения сведений об аннулировании парковочного разрешения инвалида;
- СНИЛС;
- наименование льготной категории;
- срок действия парковочного разрешения инвалида.

2.5. Лицо, ответственное за ведение реестра, назначается приказом МКУ «БПП».

2.6. Сведения, содержащиеся в реестре, обновляются ежедневно после 20 часов 00 минут.

2.7. Ведение реестра осуществляется в соответствии с едиными организационными, методологическими и программно-техническими принципами, обеспечивающими совместимость и взаимодействие реестра с иными информационными системами и ресурсами городского округа «Город Белгород».

2.8. Резервная копия реестра формируется в целях защиты сведений, содержащихся в нем, не реже одного раза в неделю.

2.9. Защита сведений, содержащихся в реестре, от несанкционированного доступа осуществляется в установленном порядке специализированными средствами защиты информации.

УТВЕРЖДЕНО
постановлением администрации города Белгорода
от 10 октября 2014 г. №202

Положение
о реестре парковочных разрешений участников Великой Отечественной войны, бывших несовершеннолетних узников концлагерей, гетто и других мест принудительного содержания, созданных фашистами и их союзниками в период Второй мировой войны

1. Общие положения

1.1. В целях бесплатного пользования местами для парковки автотранспортных средств участников Великой Отечественной войны, бывших несовершеннолетних узников концлагерей, гетто и других мест принудительного содержания, созданных фашистами и их союзниками в период Второй мировой войны (их законных представителей) ведется реестр парковочных разрешений участников Великой Отечественной войны, бывших несовершеннолетних узников концлагерей, гетто и других мест принудительного содержания, созданных фашистами и их союзниками в период Второй мировой войны.

1.2. Настоящее Положение устанавливает порядок формирования и ведения реестра парковочных разрешений участников Великой Отечественной войны, бывших несовершеннолетних узников концлагерей, гетто и других мест принудительного содержания, созданных фашистами и их союзниками в период Второй мировой войны (их законных представителей) (далее - Реестр).

1.3. Участник Великой Отечественной войны, бывший несовершеннолетний узник концлагерей, гетто и других мест принудительного содержания, созданных фашистами и их союзниками в период Второй мировой войны, (их законный представитель) имеют право на внесение в Реестр записей о парковочных разрешениях в отношении автотранспортных средств:

- находящихся в собственности участника Великой Отечественной войны, бывшего несовершеннолетнего узника концлагерей, гетто и других мест принудительного содержания, созданных фашистами и их союзниками в период Второй мировой войны (его законного представителя) (по количеству автотранспортных средств, находящихся в собственности);
- выданных участникам Великой Отечественной войны, бывшим несовершеннолетним узникам концлагерей, гетто и других мест принудительного содержания, созданных фашистами и их союзниками в период Второй мировой войны в безвозмездное пользование органами социальной защиты населения или Фонда социального страхования Российской Федерации, включая автомобили с ручным управлением (на одно транспортное средство);
- принадлежащих иным лицам, перевозящим участников Великой Отечественной войны, бывших несовершеннолетних узников концлагерей, гетто и других мест принудительного содержания, созданных фашистами и их союзниками в период Второй мировой войны, за исключением транспортных средств, используемых для оказания платных услуг по перевозке пассажиров (вне зависимости от формы договора фрахтования) - на одно транспортное средство.

1.4. Парковочное разрешение участников Великой Отечественной войны, бывших несовершеннолетних узников концлагерей, гетто и других мест принудительного содержания, созданных фашистами и их союзниками в период Второй мировой войны (их законных представителей) вносится в Реестр из расчета одна запись о парковочном разрешении участника Великой Отечественной войны, бывшего несовершеннолетнего узника концлагерей, гетто и других мест принудительного содержания, созданных фашистами и их союзниками в период Второй мировой войны (их законных представителей) на одно транспортное средство. Участнику Великой Отечественной войны, бывшему несовершеннолетнему узнику концлагерей, гетто и других мест принудительного содержания, созданных фашистами и их союзниками в период Второй мировой войны (их законных представителей) разрешается изменять запись в парковочном разрешении о транспортном средстве, указанном в подпункте 1 пункта 1.3 настоящего Положения, не ранее чем через один календарный день со дня, следующего за днем предыдущего изменения записи о парковочном разрешении.

1.5. Парковочное разрешение участников Великой Отечественной войны, бывших несовершеннолетних узников концлагерей, гетто и других мест принудительного содержания, созданных фашистами и их союзниками в период Второй мировой войны (их законных представителей) признается действующим со дня внесения соответствующих сведений в Реестр и прекращает свое действие со дня внесения сведений об аннулировании парковочного разрешения в Реестр.

1.6. Действие парковочных разрешений участников Великой Отечественной войны, бывших несовершеннолетних узников концлагерей, гетто и других мест принудительного содержания, созданных фашистами и их союзниками в период Второй мировой войны (их законных представителей) устанавливается бессрочно.

1.7. Парковочные разрешения участников Великой Отечественной войны, бывших несовершеннолетних узников концлагерей, гетто и других мест принудительного содержания, созданных фашистами и их союзниками в период Второй мировой войны (их законных представителей) аннулируются в следующих случаях:

- по личному заявлению лица об аннулировании парковочного разрешения;
- смерть участника Великой Отечественной войны, бывшего несовершеннолетнего узника концлагерей, гетто и других мест принудительного содержания, созданных фашистами и их союзниками в период Второй мировой войны (законного представителя), а также признание его в установленном порядке умершим или безвестно отсутствующим с 1 числа месяца, следующего за месяцем, в котором наступила смерть, либо вступило в силу решение суда;
- помещение участника Великой Отечественной войны, бывшего несовершеннолетнего узника концлагерей, гетто и других мест принудительного содержания, созданных фашистами и их союзниками в период Второй мировой войны (законного представителя) в места лишения свободы по приговору суда;
- отлучение заявителем транспортного средства, в отношении которого было выдано парковочное разрешение.

2. Порядок формирования и ведения Реестра

2.1. Формирование и ведение реестра осуществляет Муниципальное казенное учреждение «Белгородское парковочное пространство» (далее - МКУ «БПП»).

2.2. Реестр ведется в электронной форме посредством внесения в реестр реестровых записей или внесения изменений в указанные записи.

2.3. В реестр вносятся реестровые записи о парковочных разрешениях участников Великой Отечественной войны, бывших несовершеннолетних узников концлагерей, гетто и других мест принудительного содержания, созданных фашистами и их союзниками в период Второй мировой войны (их законных представителей), сведения об изменении записей о парковочных разрешениях и об аннулированных парковочных разрешениях.

2.4. В реестр включаются следующие сведения:

- регистрационный номер разрешения, который присваивается в соответствии с порядковым номером внесения в реестр (в случае исключения из реестра данный регистрационный номер в дальнейшем не используется);
- фамилия, имя, отчество участников Великой Отечественной войны, бывших несовершеннолетних узников концлагерей, гетто и других мест принудительного содержания, созданных фашистами и их союзниками в период Второй мировой войны (их законных представителей);
- место жительства, телефон, адрес электронной почты (при наличии) участников Великой Отечественной войны, бывших несовершеннолетних узников концлагерей, гетто и других мест принудительного содержания, созданных фашистами и их союзниками в период Второй мировой войны;
- телефон, адрес электронной почты представителя участника Великой Отечественной войны, бывшего несовершеннолетнего узника концлагерей, гетто и других мест принудительного содержания, созданных фашистами и их союзниками в период Второй мировой войны, обратившегося за предоставлением муниципальной услуги;
- сведения о марке и государственном регистрационном знаке транспортного средства, в отношении которого действует парковочное разрешение, отметка о том, находится ли данное транспортное средство в собственности участника Великой Отечественной войны, бывшего несовершеннолетнего узника концлагерей, гетто и других мест принудительного содержания, созданных фашистами и их союзниками в период Второй мировой войны (его законного представителя);
- дата внесения записи о парковочном разрешении;
- дата внесения сведений об изменении записи о парковочном разрешении;
- дата внесения сведений об аннулировании парковочного разрешения;
- СНИЛС;
- наименование льготной категории;
- Лицо, ответственное за ведение реестра, назначается приказом МКУ «БПП».
- Сведения, содержащиеся в реестре, обновляются ежедневно после 20 часов 00 минут.
- Ведение реестра осуществляется в соответствии с едиными организационными, методологическими и программно-техническими принципами, обеспечивающими совместимость и взаимодействие реестра с иными информационными системами и ресурсами городского округа «Город Белгород».
- Резервная копия реестра формируется в целях защиты сведений, содержащихся в нем, не реже одного раза в неделю.
- Защита сведений, содержащихся в реестре, от несанкционированного доступа осуществляется в установленном порядке специализированными средствами защиты информации.

УТВЕРЖДЕНО
постановлением администрации города Белгорода
от 10 октября 2014 г. №202

Положение
о реестре парковочных разрешений многодетных семей

1.1. В целях бесплатного пользования местами для парковки автотранспортных средств многодетными семьями ведется реестр парковочных разрешений многодетных семей.

1.2. Настоящее Положение устанавливает порядок формирования и ведения реестра парковочных разрешений многодетных семей (далее - Реестр).

1.3. Один из родителей (усыновителей) в многодетной семье имеет право на внесение в реестр парковочных разрешений многодетных семей городского округа «Город Белгород» имеет право на внесение в Реестр записи о парковочном разрешении на зарегистрированное на него транспортное средство, в отношении которого ему в порядке, предусмотренном законодательством Белгородской области, предоставлена налоговая льгота в виде освобождения от уплаты транспортного налога.

1.4. Родителю (усыновителю) в многодетной семье разрешается изменять запись в парковочном разрешении о транспортном средстве, указанном в пункте 1.3 настоящего Положения, не ранее чем через

Продолжение на 16 стр.

Продолжение. Начало на 11 стр.

один календарный день со дня, следующего за днем предыдущего изменения записи о парковочном разрешении.

1.5. Парковочное разрешение многодетной семьи признается действующим со дня внесения соответствующих сведений в Реестр и прекращает свое действие со дня внесения сведений об аннулировании парковочного разрешения в Реестр.

1.6. Действие парковочных разрешений многодетных семей устанавливается на один год со дня, следующего за днем внесения в реестр парковочных разрешений многодетных семей записи о парковочном разрешении.

1.7. Парковочные разрешения многодетных семей аннулируются в следующих случаях:

- 1) по личному заявлению лица об аннулировании парковочного разрешения;
- 2) смерть родителя (усыновителя) в многодетной семье, а также признание его в установленном порядке умершим или безвестно отсутствующим с 1 числа месяца, следующего за месяцем, в котором наступила смерть, либо вступило в силу решение суда;
- 3) помещение родителя (усыновителя) в многодетной семье в места лишения свободы по приговору суда;
- 4) утрата статуса многодетной семьи;
- 5) отчуждение заявителем транспортного средства в отношении которого было выдано парковочное разрешение.

2. Порядок формирования и ведения Реестра

2.1. Настоящее Положение устанавливает порядок формирования и ведения реестра парковочных разрешений многодетных семей (далее - Реестр).

2.2. Формирование и ведение реестра осуществляет Муниципальное казенное учреждение «Белгородское парковочное пространство» (далее - МКУ «БПП»).

2.3. Реестр ведется в электронном виде посредством внесения в реестр реестровых записей и сведений об их аннулировании.

2.4. В реестр вносятся реестровые записи о парковочных разрешениях многодетных семей и сведения об аннулировании парковочных разрешений многодетных семей.

2.5. В реестр включаются следующие сведения:

- 1) регистрационный номер разрешения, который присваивается в соответствии с порядковым номером внесения в реестр (в случае исключения из реестра данный регистрационный номер в дальнейшем не используется);
- 2) фамилия, имя, отчество родителя (усыновителя) в многодетной семье;
- 3) дата рождения, телефон, адрес электронной почты;
- 4) сведения о марке и государственном регистрационном знаке транспортного средства, в отношении которого действует парковочное разрешение многодетной семьи;
- 5) дата внесения записи о парковочном разрешении многодетной семьи;
- 6) дата внесения сведений об аннулировании парковочного разрешения многодетной семьи;
- 7) срок действия разрешения;
- 8) СНИЛС.

2.6. Лицо, ответственное за ведение реестра, назначается приказом МКУ «БПП».

2.7. Сведения, содержащиеся в реестре, обновляются ежедневно после 20 часов 00 минут.

2.8. Ведение реестра осуществляется в соответствии с едиными организационными, методологическими и программно-техническими принципами, обеспечивающими совместимость и взаимодействие этого реестра с информационными системами и информационно-телекоммуникационными сетями городского округа «Город Белгород».

2.9. Резервная копия реестра формируется в целях защиты сведений, содержащихся в нем, не реже одного раза в неделю.

2.10. Защита сведений, содержащихся в реестре, от несанкционированного доступа осуществляется в установленном порядке специализированными средствами защиты информации.

УТВЕРЖДЕНО
постановлением администрации города Белгорода
от 10 октября 2014 г. №202

Положение о реестре резидентных парковочных разрешений

1. Общие положения

1.1. Настоящее Положение устанавливает порядок формирования и ведения реестра резидентных парковочных разрешений (далее - Реестр).

1.2. Резиденты платных парковок (далее - резиденты) - лица, владеющие на праве собственности жилыми помещениями в многоквартирных и индивидуальных жилых домах, либо владеющие долями в праве собственности на жилые помещения в многоквартирных и индивидуальных жилых домах, либо владеющие на основании договора социального найма либо договора найма служебного жилого помещения в многоквартирных и индивидуальных жилых домах, либо владеющие на основании договора социального найма частью жилого дома или квартиры многоквартирного жилого дома, которые расположены в пределах платной парковочной зоны в соответствии с перечнем домов, включенным в приложение «Территориальные зоны организации платных парковок городского округа «Город Белгород».

1.3. Резидент имеет право на внесение в Реестр не более двух записей о резидентных парковочных разрешениях на одно жилое помещение.

1.4. Резиденту разрешается изменять запись о транспортном средстве в резидентном парковочном разрешении не ранее чем через один календарный день со дня, следующего за днем предыдущего изменения записи о резидентном парковочном разрешении.

1.5. Резидентное парковочное разрешение признается действующим со дня внесения соответствующих сведений в Реестр и прекращает свое действие со дня внесения сведений об аннулировании резидентного парковочного разрешения в Реестр.

1.6. Действие резидентных парковочных разрешений зависит от оплаты (месяц или год) и устанавливается на один месяц или год со дня, следующего за днем внесения в реестр резидентных парковочных разрешений записи о парковочном разрешении.

1.7. Резидентные парковочные разрешения аннулируются в следующих случаях:

- 1) личное заявление лица об аннулировании записи резидентного парковочного разрешения;
- 2) смерть резидента, признание его в установленном порядке умершим или безвестно отсутствующим с 1 числа месяца, следующего за месяцем, в котором наступила смерть, либо вступило в силу решение суда;
- 3) расторжение договора социального найма жилого помещения;
- 4) расторжение договора найма служебного жилого помещения;
- 5) отчуждение жилого помещения, доли в праве собственности на жилое помещение;
- 6) снятие заявителя с регистрационного учета в жилом помещении;
- 7) отчуждение заявителем транспортного средства, в отношении которого было выдано резидентное парковочное разрешение.

1.8. В случае аннулирования резидентского парковочного разрешения до истечения срока его действия резидент имеет право на возмещение резидентской платы пропорционально неиспользованному оплаченному времени.

2. Порядок формирования и ведения Реестра

2.1. Формирование и ведение реестра осуществляет Муниципальное казенное учреждение «Белгородское парковочное пространство» (далее - МКУ «БПП»).

2.2. Реестр ведется в электронном виде посредством внесения в реестр реестровых записей или внесения изменений в указанные записи.

2.3. В реестр вносятся реестровые записи о резидентных парковочных разрешениях, сведения об изменении записей о транспортных средствах в резидентных парковочных разрешениях и об аннулировании резидентных парковочных разрешений.

2.4. В реестр включаются следующие сведения:

- 1) регистрационный номер разрешения, который присваивается в соответствии с порядковым номером внесения в реестр (в случае исключения из реестра данный регистрационный номер в дальнейшем не используется);
- 2) фамилия, имя, отчество резидента;
- 3) дата рождения, телефон, адрес электронной почты;
- 4) адрес жилого помещения, владение и пользование которым является основанием для внесения в реестр записи о резидентном парковочном разрешении;
- 5) сведения о марке и государственном регистрационном знаке транспортного средства, в отношении которого действует резидентное парковочное разрешение;
- 6) отметка о том, что резидент является инвалидом, участником Великой Отечественной войны, бывшим несовершеннолетним узником концлагерей, гетто и других мест принудительного содержания, созданных фашистами и их союзниками в период Второй мировой войны (законным представителем), в отношении резидента выдано парковочное разрешение многодетной семьи;
- 7) территориальная зона и адрес парковки, на территории которых действует резидентное парковочное разрешение;
- 8) дата внесения записи о резидентном парковочном разрешении;
- 9) дата внесения сведений об изменении записи о транспортном средстве в резидентном парковочном разрешении;
- 10) дата внесения сведений об аннулировании резидентного парковочного разрешения;
- 11) срок действия разрешения;
- 12) дата внесения месячной или годовой резидентной платы за пользование парковочными местами платных городских парковок;
- 13) СНИЛС.

2.5. Ответственное лицо, отвечающее за ведение реестра, назначается приказом МКУ «БПП».

2.6. Сведения, содержащиеся в реестре, подлежат обновлению ежедневно после 20 часов 00 минут.

2.7. Ведение реестра осуществляется в соответствии с едиными организационными, методологическими и программно-техническими принципами, обеспечивающими совместимость и взаимодействие этого реестра с информационными системами и информационно-телекоммуникационными сетями городского округа «Город Белгород».

2.8. Резервная копия реестра формируется в целях защиты сведений, содержащихся в нем, не реже одного раза в неделю.

2.9. Защита сведений, содержащихся в реестре, от несанкционированного доступа осуществляется в установленном порядке специализированными средствами защиты информации.

АДМИНИСТРАЦИЯ ГОРОДА БЕЛГОРОДА

РАСПОРЯЖЕНИЕ

от 13 октября 2014 г.

№ 1942

Об обеспечении безопасности при проведении корпоративного фестиваля «Факел» самодеятельных творческих коллективов и исполнителей дочерних обществ и организаций ОАО «Газпром» 17 октября 2014 года

В соответствии с Федеральными законами от 6 октября 2003 года №131-ФЗ «Об общих принципах организации местного самоуправления Российской Федерации» и от 10 декабря 2005 года № 196-ФЗ «О безопасности дорожного движения», в связи с проведением корпоративного фестиваля «Факел» самодеятельных творческих коллективов и исполнителей дочерних обществ и организаций ОАО «Газпром», в целях обеспечения общественного порядка, безопасности граждан и дорожного движения, предупреждения террористических актов, в связи с необходимостью временно ограничить движение и стоянку транспортных средств в районе проведения праздничных мероприятий:

1. Ограничить стоянку транспортных средств с 18.00 до 20.00 часов 17 октября 2014 года:

- 1.1. По Театральному проезду - от проспекта Славы до улицы Победы.
- 1.2. По улице Победы - от Театрального проезда до улицы Попова.

2. Ограничить движение транспортных средств с 20.00 часов 17 октября 2014 года до окончания мероприятий:

- 2.1. По Театральному проезду - от проспекта Славы до улицы Победы.
- 2.2. По улице Победы - от Театрального проезда до улицы Попова.
- 2.3. По улице Попова - от улицы Победы до проспекта Славы.
- 2.4. По Гражданскому проспекту - от улицы Чумичова до улицы Попова.

3. Ограничить движение транспортных средств по проспекту Ватутина - от улицы Победы до улицы Костюкова с 21.45 до 22.20 часов 17 октября 2014 года.

4. Управлению информации и массовых коммуникаций (Морозов А.В.) обеспечить опубликование настоящего распоряжения в газете «Наш Белгород».

5. Контроль за исполнением настоящего распоряжения возложить на руководителя комитета обеспечения безопасности жизнедеятельности населения - секретаря совета безопасности города Богачева С.В.

С. БОЖЕНОВ,
глава администрации города Белгорода

СТАТИСТИКА

СОЦИАЛЬНО-ЭКОНОМИЧЕСКОЕ ПОЛОЖЕНИЕ Г. БЕЛГОРОДА В ЯНВАРЕ-АВГУСТЕ 2014 ГОДА

Как сообщает Белгородстат, индекс промышленного производства в январе-августе 2014 года по сравнению с январем-августом 2013 года составил 93,8%, в том числе по видам экономической деятельности: «Добыча полезных ископаемых» - 71,9%, «Обрабатывающие производства» - 92,2%, «Производство и распределение электроэнергии, газа и воды» - 96,9%. Среди обрабатывающих производств наблюдался рост: в химическом производстве - на 14%, в производстве электрооборудования, электронного и оптического оборудования - на 28,9%, в прочих производствах - в 1,5 раза и др.

Организациями обрабатывающих производств города Белгорода отгружено товаров собственного производства на сумму 39010,3 млн. рублей, что составило 96,4% к уровню января-августа 2013 года.

В январе-августе 2014 года объем работ по виду деятельности «Строительство» (без субъектов малого предпринимательства) составил 4564,7 млн. рублей.

На территории областного центра за счет всех источников финансирования было введено 2077 квартир общей площадью 148,2 тыс. м², что на 39% выше уровня ввода жилья в январе-августе 2013 года. Населением за счет собственных и заемных средств было введено 26,8 тыс. м² жилья, что составило 112,7% к уровню ввода жилья за соответствующий период 2013 года.

В январе-июле 2014 года организациями города (без субъектов малого предпринимательства) получен положительный финансовый результат в сумме 3264,4 млн. рублей. Доля прибыльных организаций в общем числе наблюдаемых составила 68,7%, доля убыточных организаций - 31,3%. По сравнению с январем-июлем 2013 года прибыль возросла в организациях по производству и распределению электроэнергии, газа и воды, в сельском хозяйстве и др.

Среднесписочная численность работников списочного состава в июле 2014 года составила 115,8 тыс. человек и осталась на уровне июля 2013 года.

Средняя номинальная заработная плата, начисленная работникам областного центра в июле 2014 года (без выплат социального характера), сложилась в размере 28945,3 рубля и возросла по сравнению с июлем 2013 года на 6,5%. Размер начисленной реальной средней заработной платы (рост заработной платы, скорректированный с учетом изменения сводного индекса потребительских цен) в июле 2014 года по сравнению с июлем 2013 года снизился на 0,2%. Выше, чем в среднем по городу, заработная плата сложилась в организациях по производству и распределению электроэнергии, газа и воды, в строительстве, в сельском хозяйстве, финансовой деятельности, государственному управлению.

Демографическая ситуация в городе характеризуется следующими данными: в январе-августе 2014 года родилось 2830 детей, умер 2631 человек. Естественный прирост составил 199 человек.

Миграционный прирост населения за январь-июль 2014 года составил 1529 человек. В город прибыло 7044 человека, выбыло 5515 человек.

ИЗВЕЩЕНИЕ О ПРОВЕДЕНИИ СОБРАНИЯ О СОГЛАСОВАНИИ МЕСТОПОЛОЖЕНИЯ ГРАНИЦ ЗЕМЕЛЬНОГО УЧАСТКА

Кадастровым инженером Нерубенко Геннадием Валентиновичем, номер квалификационного аттестата 31-11-60, адрес: г.Белгород, пр-т Б.Хмельницкого, 133-в, Gena_gis@mail.ru, тел. 31-81-17

в отношении земельного участка с кадастровым № 31:16:0128033:10, расположенного г.Белгород, пер 3-й Поэтический, 32, выполняются кадастровые работы по уточнению местоположения границы земельного участка.

Заказчиком кадастровых работ является Косилов Владимир Митрофанович, Воронежская обл. г.Бутурлиновка, ул. Ф.Энгельса, дом 97, телефон 8-980-378-67-52

Собрание заинтересованных лиц по поводу согласования местоположения границ состоит по адресу: г.Белгород, пер 3-й Поэтический, 32 «17» ноября 2014 г. в 10 - 00.

С проектом межевого плана земельного участка можно ознакомиться по адресу: г.Белгород, пр-т Б.Хмельницкого, 133-в, 4 этаж, кабинет №6.

Обоснованные возражения относительно местоположения границ, содержащихся в проекте межевого плана, и требования о проведении согласования местоположения границ земельных участков на местности принимаются с 15 октября 2014 г. по 6 ноября 2014 г. по адресу: г.Белгород, пр-т Б.Хмельницкого, 133-в, 4 этаж, кабинет №6.

Смежные земельные участки, с правообладателями которых требуется согласовать местоположение границ: 31:16:0128033:27 г.Белгород, пер 3-й Поэтический, 34

При проведении согласования местоположения границ при себе необходимо иметь документ, удостоверяющий личность, а также документы, подтверждающие права на соответствующий земельный участок.

На правах рекламы