





государственной власти субъектов Российской Федерации по предметам совместного ведения Российской Федерации и субъектов Российской Федерации, а также с расширением перечня вопросов местного значения муниципальных образований» (текст опубликован в издании «Российская газета», № 290, 30.12.2004 г.);

- Федеральным законом от 02.05.2006 г. № 59-ФЗ «О порядке рассмотрения обращений граждан Российской Федерации» (текст опубликован в издании «Собрание законодательства Российской Федерации», № 19, 08.05.2006, ст. 2060);

- Федеральным законом от 15.05.1991 г. № 1244-1 «О социальной защите граждан, подвергшихся воздействию радиации вследствие катастрофы на Чернобыльской АЭС» (текст опубликован в издании «Российская газета», № 111 – 112, 29.05.1991 г., «Ведомости Съезда НД РСФСР и ВС РСФСР», № 21, 27.05.1991 г., ст. 699, 700);

- Федеральным Законом от 12.01.1995 г. № 5-ФЗ «О ветеранах» (текст опубликован в издании «Российская газета», № 19, 25.01.1995 г.);

- Федеральным законом от 19.02.1993 г. № 4530-1 «О вынужденных переселенцах» (текст опубликован в издании «Российская газета», № 247, 28.12.1995 г., «Собрание законодательства Российской Федерации», 12.05.2008 г., № 19, ст. 2116);

- Федеральным законом от 25.10.2002 г. № 125-ФЗ «О жилищных субсидиях гражданам, выезжающим из районов Крайнего Севера и приравненных к ним местностей» (текст опубликован в издании «Российская газета», № 207, 31.10.2002 г.);

- Указом Президента Российской Федерации от 07.05.2008 г. № 714 «Об обеспечении жильем ветеранов Великой Отечественной войны 1941-1945 годов» (текст опубликован в издании «Собрание законодательства Российской Федерации», № 19, 12.05.2008 г., ст. 2116);

- Федеральной целевой программой «Жилище» на 2011 - 2015 годы (текст опубликован в издании «Российская газета», № 101, 13.05.2011 г.);

- Постановлением Правительства Российской Федерации от 08.03.2006 г. № 153 «О некоторых вопросах реализации подпрограммы «Выполнение государственных обязательств по обеспечению жильем категорий граждан, установленных федеральным законодательством» федеральной целевой программы «Жилище» на 2011-2015 годы» (текст опубликован в издании «Российская газета», № 69, 05.04.2006 г.);

- Постановлением Правительства Российской Федерации от 21.11.2000 г. № 845 «Об утверждении положения о жилищном обустройстве вынужденных переселенцев в Российской Федерации» (текст опубликован в издании «Российская газета», № 221, 17.11.2000 г.);

- Законом Белгородской области от 10.05.2006 г. № 39 «О порядке осуществления учета граждан в качестве нуждающихся в жилых помещениях, предоставляемых по договорам социального найма» (текст опубликован в издании «Белгородские известия», № 79, 16.05.2006 г.);

- Законом Белгородской области от 12.10.2006 г. № 65 «О порядке признания граждан малоимущими в целях постановки на учет в качестве нуждающихся в жилых помещениях и предоставления им жилых помещений по договорам социального найма» (текст опубликован в издании «Белгородские известия», № 175, 24.10.2006 г.);

- Постановлением Правительства Белгородской области от 28.07.2006 г. № 164-пп «О мерах по выполнению постановления Правительства Российской Федерации от 21.03.2006 года № 153» (текст опубликован в издании «Белгородские известия», № 131, 09.08.2006 г.);

- постановлением администрации города Белгорода от 29.06.2007 г. № 94 «О мерах по реализации законов Белгородской области от 10.05.2006 г. № 39 и от 12.10.2006 г. № 65» (текст опубликован в издании «Наш Белгород», № 27, 13.07.2007 г.);

- настоящим административным регламентом.

2.6. Исчерпывающий перечень документов, необходимых для предоставления муниципальной услуги, которые предоставляются заявителем самостоятельно:

Документы для постановки на учет граждан, в качестве нуждающихся в жилых помещениях		
№ п/п	Наименование документа	Требования к документу
Общие для всех категорий граждан		
1	Заявление	Заявление подается в письменной форме в виде бумажного документа (по форме согласно приложению № 1 к административному регламенту), при личном обращении или посредством почтовой связи, либо направляется в электронном виде, заверенное электронной цифровой подписью (ЭЦП) через единый региональный портал государственных и муниципальных услуг Белгородской области ( <a href="http://www.gosuslugi31.ru">http://www.gosuslugi31.ru</a> ). Заявление может быть подано через представителя по доверенности, оформленной в установленном порядке. Заявление составляется по образцам и может быть заполнено от руки или машинным способом, составляется в единственном экземпляре - подлиннике и подписывается заявителем и всеми совершеннолетними членами семьи.
2.	Документ, удостоверяющий личность заявителя и совместно проживающих с ним лиц	Паспорт (военный билет, временное удостоверение личности по форме 2П, когда паспорт находится на оформлении), вид на жительство. Предоставляется оригинал и копия документа.
3.	Свидетельство о заключении (расторжении) брака, свидетельство о рождении, решение об усыновлении (удочерении), об установлении опеки, судебное решение о признании членом семьи, свидетельство о перемене фамилии, имени, отчества, свидетельство о смерти	Предоставляется оригинал и копия документа или копия, заверенная нотариусом.
4.	Документ о регистрации по месту жительства заявителя и совместно с ним проживающих лиц	Справка о составе семьи заявителя, выписка из доменной книги или из похозяйственной книги, выписка из лицевого счета, акт проверки жилищных условий (должны содержать сведения о регистрации по месту жительства заявителя и совместно с ним проживающих лиц). Предоставляется оригинал документа. Выдача справок осуществляется: - в отношении граждан, проживающих в частном секторе, - комитетом по управлению Западным округом и комитетом по управлению Восточным округом администрации города Белгорода; - в отношении граждан, проживающих в многоквартирных домах, - паспортными товариществами собственников жилья, управляющих компаний и иных жилищно-эксплуатационных организаций; - паспортными МКУ «Городской жилищный фонд»; - в отношении граждан, проживающих в общежитиях, состоящих на балансе учебных заведений, - учебными заведениями начального, среднего, высшего профессионального образования, имеющие на балансе общежития. В случае изменения места жительства за последние пять лет, в целях проверки предыдущих жилищных условий, следует представлять и справки с того населенного пункта, откуда прибыл заявитель и его члены семьи на постоянное место жительства в г. Белгород.
5.	Документ на жилое помещение, в котором зарегистрирован заявитель и члены его семьи	Ордер, договор социального найма, договор найма жилого помещения, договор специализированного найма, свидетельство о праве собственности. Предоставляется оригинал и копия документа или копия документа, заверенная нотариусом.
6.	Выписка из технического паспорта с поэтажным планом (при наличии) и экспликацией	Выдачу выписки осуществляет Белгородское городское БТИ. Предоставляется оригинал документа.
7.	Сведения о наличии либо отсутствии жилых помещений на праве собственности по месту постоянного жительства заявителя и членов семьи заявителя	Справка о зарегистрированных в делах БТИ города Белгорода объектах недвижимости. Выдачу документа осуществляет Белгородское городское БТИ (и БТИ того населенного пункта, откуда прибыл заявитель и его члены семьи на постоянное место жительства в г. Белгород (менее 5 лет). Предоставляется оригинал документа.
8.	Выписка из Единого государственного реестра прав на недвижимое имущество и сделок с ним о зарегистрированных правах на объекты недвижимости	Запрашивается в порядке межведомственного взаимодействия с управлением Федеральной службы государственной регистрации, кадастра и картографии по Белгородской области (на основании заявления о согласии на обработку персональных данных по форме согласно приложению № 5).
9.	Свидетельство пенсионного страхования	Предоставляется оригинал и копия документа или копия документа, заверенная нотариусом.

10.	Свидетельство о постановке гражданина и совершеннолетних членов семьи на налоговый учет (ИНН)	Предоставляется оригинал и копия документа или копия документа, заверенная нотариусом.
<b>Документы, подтверждающие принадлежность лица к определенной категории граждан:</b>		
<b>Для граждан, подвергшихся радиационному воздействию вследствие катастрофы на Чернобыльской АЭС, аварии на производственном объединении «Маяк», и приравненных к ним лиц</b>		
11.	Удостоверение граждан, подвергшихся радиационному воздействию вследствие катастрофы на Чернобыльской АЭС, аварии на производственном объединении «Маяк», и приравненных к ним лиц.	Предоставляется оригинал и копия документа или копия документа, заверенная нотариусом.
<b>Для ветеранов Великой Отечественной войны, членов семей погибших (умерших) инвалидов и участников Великой Отечественной войны, имеющие право на соответствующую социальную поддержку согласно Федеральному закону от 12 января 1995 г. № 5-ФЗ «О ветеранах»</b>		
12.	Удостоверение вдовы участника Великой Отечественной войны	Предоставляется оригинал и копия документа или копия документа, заверенная нотариусом.
13.	Удостоверение инвалида или участника Великой Отечественной войны	Предоставляется оригинал и копия документа или копия документа, заверенная нотариусом.
14.	Удостоверение жителя блокадного Ленинграда	Предоставляется оригинал и копия документа или копия документа, заверенная нотариусом.
15.	Справка из военного комиссариата Белгородской области	Предоставляется оригинал и копия документа или копия документа, заверенная нотариусом.
16.	В случае изменения места жительства за последние пять лет, следует представлять справку из того населенного пункта, откуда прибыл, кроме Белгородской области, о не получении федеральных средств в целях улучшения жилищных условий по указанной категории граждан.	
<b>Для граждан, выехавших из районов Крайнего Севера и приравненных к ним местностей</b>		
17.	Трудовая книжка	Предоставляется копия, заверенная в установленном законом порядке
18.	Справка из районов Крайнего Севера о не получении субсидии, в связи с выездом из районов Крайнего Севера	Предоставляется оригинал
19.	Справка о сдаче жилья или необеспеченностью жильем по месту жительства в районах Крайнего Севера	Предоставляется оригинал
20.	Справка из пенсионного фонда о трудовом стаже в районе Крайнего Севера (расширенная)	Предоставляется оригинал
<b>Для граждан, признанных в установленном порядке вынужденными переселенцами и включенными территориальными органами Федеральной миграционной службы в сводные списки вынужденных переселенцев</b>		
21.	Удостоверение вынужденного переселенца	Предоставляется оригинал и копия документа или копия документа, заверенная нотариусом.
<b>Для признания граждан малоимущими</b>		
22.	Заявление (для признания граждан малоимущими)	Заявление подается в письменной форме в виде бумажного документа (по форме согласно приложению № 2 к административному регламенту), при личном обращении или посредством почтовой связи, либо направляется в электронном виде, заверенное электронной цифровой подписью (ЭЦП) через единый региональный портал государственных и муниципальных услуг Белгородской области ( <a href="http://www.gosuslugi31.ru">http://www.gosuslugi31.ru</a> ). Заявление может быть подано через представителя по доверенности, оформленной в установленном порядке. Заявление составляется по образцам и может быть заполнено от руки или машинным способом, составляется в единственном экземпляре - подлиннике и подписывается заявителем и всеми совершеннолетними членами семьи.
23.	Сведения о доходах за 12 месяцев, предшествующих месяцу подачи заявления	Справка по форме № 2-НДФЛ, справка о доходах по произвольной форме с указанием содержания сведения о доходах и ежемесячного вычета налогов и сборов в соответствии с законодательством Российской Федерации, выдается работодателем. Предоставляется оригинал справки.
24.	Трудовая книжка (предоставляется работающими и неработающими гражданами)	Предоставляется копия документа, заверенная в установленном законом порядке.
25.	Справка о размере выплаченной пенсии, ЕДВ, за 12 месяцев, предшествующих месяцу подачи заявления	Запрашивается в порядке межведомственного взаимодействия с управлением пенсионного фонда РФ по городу Белгороду, пенсионными отделами УМВД, ФСБ, Минобороны. Предоставляется оригинал документа.
26.	Справка с места службы о размере денежного довольствия военнослужащих и приравненных к ним лиц; справка о размере единовременного пособия при увольнении с военной службы, из органов внутренних дел, из учреждений и органов уголовно-исполнительной системы, таможенных органов Российской Федерации, органов Федеральной службы безопасности, органов государственной противопожарной службы, органов по контролю за оборотом наркотиков, а также других органов правоохранительной службы (за 12 месяцев, предшествующих месяцу подачи заявления)	Предоставляется оригинал документа. Выдается по месту службы.
27.	Справка с места учебы с указанием размера стипендии в случае ее получения (предоставляется на детей старше 15 лет), за 12 месяцев, предшествующих месяцу подачи заявления	Справка с места учебы с указанием размера стипендии в случае ее получения (предоставляется оригинал документа). Выдается учебным заведением.
28.	Справка о размере пособия по безработице (за 12 месяцев, предшествующих месяцу подачи заявления).	Запрашивается в порядке межведомственного взаимодействия с областным казенным учреждением «Белгородский центр занятости населения». Предоставляется оригинал документа. Выдается органами службы занятости.
29.	Справка о размере пособий на детей (за 12 месяцев, предшествующих месяцу подачи заявления)	Запрашивается в порядке межведомственного взаимодействия с управлением социальной защиты населения города Белгорода. Предоставляется оригинал документа. Выдается органами социальной защиты населения.
30.	Справка о размере денежных средств, выплачиваемых опекуну (попечителю) на содержание подопечных детей (за 12 месяцев, предшествующих месяцу подачи заявления)	Запрашивается в порядке межведомственного взаимодействия с управлением социальной защиты населения города Белгорода. Предоставляется оригинал документа. Выдается органами социальной защиты населения.
31.	Справка о размере ежемесячного пособия супругам военнослужащих, проходящих военную службу по контракту, в период проживания в местностях, где они не могут трудоустроиться по специальности (за 12 месяцев, предшествующих месяцу подачи заявления)	Предоставляется оригинал документа. Выдается по месту службы военнослужащего.



- полноту представленных заявителями документов;
- соблюдение сроков и порядка предоставления муниципальной услуги, подготовки отказа в предоставлении муниципальной услуги;
- порядок выдачи документов.

**5. Досудебный (внесудебный) порядок обжалования решений и действий (бездействия) органа, предоставляющего муниципальную услугу, а также должностных лиц**

5.1. Заявитель имеет право на досудебное (внесудебное) обжалование действий (бездействия) и решений, принятых (осуществленных) в ходе предоставления муниципальной услуги.

Предметом досудебного (внесудебного) обжалования, в том числе является:

- 1) нарушение срока регистрации запроса заявителя о предоставлении муниципальной услуги;
- 2) нарушение срока предоставления муниципальной услуги;
- 3) требование у заявителя документов, не предусмотренных нормативными правовыми актами Российской Федерации, нормативными правовыми актами Белгородской области, муниципальными правовыми актами для предоставления муниципальной услуги;
- 4) отказ в приеме документов, предоставление которых предусмотрено нормативными правовыми актами Российской Федерации, нормативными правовыми актами Белгородской области, муниципальными правовыми актами для предоставления муниципальной услуги, у заявителя;
- 5) отказ в предоставлении муниципальной услуги, если основания отказа не предусмотрены федеральными законами и принятыми в соответствии с ними иными нормативными правовыми актами Российской Федерации, нормативными правовыми актами Белгородской области, муниципальными правовыми актами;
- 6) затребование с заявителя при предоставлении муниципальной услуги платы, не предусмотренной нормативными правовыми актами Российской Федерации, нормативными правовыми актами Белгородской области, муниципальными правовыми актами;
- 7) отказ органа, предоставляющего муниципальную услугу, должностного лица органа, предоставляющего муниципальную услугу, в исправлении допущенных опечаток и ошибок в выданных в результате предоставления муниципальной услуги документах либо нарушение установленного срока таких исправлений.

5.2. Основанием для начала процедуры досудебного (внесудебного) обжалования является обращение заявителя как в устной так и в письменной форме.

Заявитель имеет право на получение информации и документов, необходимых для обоснования и рассмотрения жалобы (претензии).

5.3. Общие требования к порядку подачи и рассмотрения жалобы.

5.3.1. Жалоба в письменной форме подается на бумажном носителе, в электронной форме в орган, предоставляющий муниципальную услугу. Жалобы на решения, принятые руководителем органа, предоставляющего муниципальную услугу, подаются в департамент городского хозяйства.

5.3.2. Жалоба может быть направлена по почте, на официальный сайт органов местного самоуправления города Белгорода в сети «Интернет» <http://www.beladm.ru>, через портал государственных и муниципальных услуг Белгородской области <http://www.gosuslugi31.ru>, а также может быть принята при личном приеме заявителя.

5.3.3. Жалоба должна содержать:

- 1) наименование органа, предоставляющего муниципальную услугу, должностного лица органа, предоставляющего муниципальную услугу, либо муниципального служащего, решения и действия (бездействия) которых обжалуются;
  - 2) фамилию, имя, отчество (последнее - при наличии), сведения о месте жительства заявителя - физического лица либо наименование, сведения о месте нахождения заявителя - юридического лица, а также номер (номера) контактного телефона, адрес (адреса) электронной почты (при наличии) и почтовый адрес, по которым должен быть направлен ответ заявителю;
  - 3) сведения об обжалуемых решениях и действиях (бездействии) органа, предоставляющего муниципальную услугу, должностного лица органа, предоставляющего муниципальную услугу, либо муниципального служащего;
  - 4) доводы, на основании которых заявитель не согласен с решением и действием (бездействием) органа, предоставляющего государственную услугу, органа, предоставляющего муниципальную услугу, должностного лица органа, предоставляющего государственную услугу, или органа, предоставляющего муниципальную услугу, либо государственного или муниципального служащего. Заявителем могут быть представлены документы (при наличии), подтверждающие доводы заявителя, либо их копии.
- 5.3.4. Жалоба (претензия) заявителя в досудебном (внесудебном) порядке направляется:
- в жилищное управление департамента городского хозяйства администрации города Белгорода на имя начальника жилищного управления,
  - в департамент городского хозяйства администрации города Белгорода на имя начальника департамента.
- 5.3.5. Жалоба, поступившая в орган, предоставляющий муниципальную услугу, подлежит рассмотрению должностным лицом, наделенным полномочиями по рассмотрению жалоб, в течение пятнадцати рабочих дней со дня ее регистрации, а в случае обжалования отказа органа, предоставляющего муниципальную услугу, должностного лица органа, предоставляющего муниципальную услугу, в приеме документов у заявителя либо в исправлении допущенных опечаток и ошибок или в случае обжалования нарушения установленного срока таких исправлений - в течение пяти рабочих дней со дня ее регистрации.
- 5.3.6. По результатам рассмотрения жалобы орган, предоставляющий муниципальную услугу, принимает одно из следующих решений:
- 1) удовлетворяет жалобу, в том числе в форме отмены принятого решения, исправления допущенных органом, предоставляющим муниципальную услугу, опечаток и ошибок в выданных в результате предоставления муниципальной услуги документах;
  - 2) отказывает в удовлетворении жалобы.
- 5.3.7. Не позднее дня, следующего за днем принятия решения, заявителю в письменной форме и по желанию заявителя в электронной форме направляется мотивированный ответ о результатах рассмотрения жалобы.
- 5.3.8. В случае установления в ходе или по результатам рассмотрения жалобы признаков состава административного правонарушения или преступления должностное лицо, наделенное полномочиями по рассмотрению жалоб, незамедлительно направляет имеющиеся материалы в органы прокуратуры.

**Н. ТИМОФЕЕВА,**  
начальник жилищного управления департамента городского хозяйства администрации города Белгорода

**Приложение № 1**  
**к административному регламенту**  
**предоставления муниципальной услуги по постановке граждан на**  
**учет в качестве нуждающихся в жилых помещениях**

«форма»

Главе администрации г. Белгорода

\_\_\_\_\_  
(ФИО заявителя)  
дата рождения \_\_\_\_\_  
место рождения \_\_\_\_\_  
паспорт: серия \_\_\_\_\_ № \_\_\_\_\_,  
кем выдан \_\_\_\_\_  
\_\_\_\_\_  
(адрес регистрации по месту жительства)  
\_\_\_\_\_  
(адрес фактического проживания)  
телефон \_\_\_\_\_

**Заявление**

Прошу принять меня составом семьи \_\_\_\_\_ человек на учет граждан в качестве нуждающихся в жилых помещениях, в связи \_\_\_\_\_

(указать причину: отсутствие жилого помещения; обеспеченность площадью жилого помещения на одного члена семьи

менее учетной нормы и т.д.) по следующей категории \_\_\_\_\_

(граждане, подвергшиеся радиационному воздействию вследствие катастрофы на Чернобыльской АЭС и \_\_\_\_\_

приравненные к ним лица; ветераны Великой Отечественной войны, члены семей погибших (умерших) инвалидов

и участников Великой Отечественной войны; граждане, выехавшие из районов Крайнего Севера и приравненных к ним

местностей; граждане, признанные в установленном порядке вынужденными переселенцами, малоимущих граждан)

Состав моей семьи: 1. Заявитель \_\_\_\_\_  
(ФИО полностью, дата рождения, с какого времени проживает)

2. \_\_\_\_\_  
(ФИО полностью, родственные связи, дата рождения, с какого времени проживает)

3. \_\_\_\_\_  
(ФИО полностью, родственные связи, дата рождения, с какого времени проживает)

4. \_\_\_\_\_  
(ФИО полностью, родственные связи, дата рождения, с какого времени проживает)

5. \_\_\_\_\_  
(ФИО полностью, родственные связи, дата рождения, с какого времени проживает)

Я (и вышеуказанные члены моей семьи) даю (даем) свое бесспорное и безотзывное согласие на обработку всех наших персональных данных в целях признания нас нуждающимися в жилых помещениях, на проверку указанных в заявлении сведений и на запрос необходимых для рассмотрения заявления документов, в том числе о совершении сделок с жилой недвижимостью за последние пять лет.

Мы предупреждены, что в случае: 1) признания нас нуждающимися в жилых помещениях мы будем обязаны при изменении места жительства, состава семьи, семейного положения, а также в случае улучшения жилищных условий, когда норма общей площади жилого помещения на одного члена семьи станет выше учетной нормы, установленной для принятия граждан на учет нуждающихся в жилых помещениях (менее 15 кв. м.) или при возникновении других обстоятельств, при которых необходимость предоставления жилого помещения отпадает, проинформировать не позднее 30 дней со дня возникновения таких изменений; 2) выявления сведений, не соответствующих указанным в заявлении, послужившим основанием для признания нуждающимися в жилых помещениях, мы будем сняты с жилищного учета в установленном законом порядке. А также предупреждены об ответственности, предусмотренной статьей 327 Уголовного кодекса Российской Федерации, за подделку документов.

Подписи совершеннолетних членов семьи

\_\_\_\_\_  
\_\_\_\_\_  
\_\_\_\_\_

\_\_\_\_\_  
(ДАТА) (ФИО) (Подпись заявителя)

**Приложение № 2**  
**к административному регламенту осуществления муниципальной услуги по**  
**постановке граждан на учет в качестве нуждающихся в жилых помещениях**

«форма»

Главе администрации г. Белгорода

дата рождения \_\_\_\_\_  
место рождения \_\_\_\_\_  
паспорт: серия \_\_\_\_\_ № \_\_\_\_\_,  
кем выдан \_\_\_\_\_

адрес регистрации по месту жительства \_\_\_\_\_

телефон \_\_\_\_\_

**ЗАЯВЛЕНИЕ**

Прошу признать меня и членов моей семьи малоимущими в целях постановки на учет нуждающихся в жилых помещениях, предоставляемых по договорам социального найма.

**1. СВЕДЕНИЯ О СОСТАВЕ СЕМЬИ**

1. Фамилия, имя, отчество члена семьи	Родственные отношения с заявителем	Адрес регистрации по месту жительства	Отношение к работе, учебе
	<b>Заявитель</b>		
Паспортные данные	Серия, номер _____ Место рождения _____ Кем выдан _____	Дата выдачи _____ Дата рождения _____	
2. Фамилия, имя, отчество члена семьи	Родственные отношения с заявителем	Адрес регистрации по месту жительства	Отношение к работе, учебе
Паспортные данные	Серия, номер _____ Место рождения _____ Кем выдан _____	Дата выдачи _____ Дата рождения _____	
3. Фамилия, имя, отчество члена семьи	Родственные отношения с заявителем	Адрес регистрации по месту жительства	Отношение к работе, учебе
Паспортные данные	Серия, номер _____ Место рождения _____ Кем выдан _____	Дата выдачи _____ Дата рождения _____	
4. Фамилия, имя, отчество члена семьи	Родственные отношения с заявителем	Адрес регистрации по месту жительства	Отношение к работе, учебе
Паспортные данные	Серия, номер _____ Место рождения _____ Кем выдан _____	Дата выдачи _____ Дата рождения _____	

Дата \_\_\_\_\_ Подпись заявителя \_\_\_\_\_

Подписи совершеннолетних членов семьи (с расшифровкой)

\_\_\_\_\_  
\_\_\_\_\_  
\_\_\_\_\_

Паспортные данные (данные свидетельств о рождении) сверены \_\_\_\_\_  
(подпись специалиста)

**2. СВЕДЕНИЯ**  
**О ЖИЛЫХ ПОМЕЩЕНИЯХ, НАХОДЯЩИХСЯ В ПОЛЬЗОВАНИИ**

№ п/п	Ф.И.О. заявителя и членов семьи	Вид жилого помещения	Собственник жилого помещения	Вид и сроки пользования	Основание пользования	Место нахождения (адрес)	Площадь помещения (общая, жилая (кв. м.))
1		<1>		<2>	<3>		
2							
3							
4							

Продолжение. Начало на 10 стр.

<1> Указывается вид жилого помещения (квартира, комната, жилой дом, часть жилого дома, доля в праве собственности, другое).  
<2> Указываются вид пользования (договор социального найма, ордер, аренда, безвозмездное пользование и другие) и срок пользования.  
<3> Указываются основание пользования (договор, фактическое предоставление, другие), а также реквизиты (дата, номер) соответствующего договора или акта.

Других помещений в пользовании у меня и членов моей семьи не имеется. Правильность сообщаемых сведений подтверждаю.  
Дата \_\_\_\_\_ Подпись заявителя \_\_\_\_\_  
Подписи совершеннолетних членов семьи (с расшифровкой) \_\_\_\_\_  
Паспортные данные (данные свидетельств о рождении) сверены \_\_\_\_\_ (подпись специалиста)

**3. СВЕДЕНИЯ О ДОХОДЕ СЕМЬИ**

Сообщаю, что за один календарный год (с \_\_\_\_\_ по \_\_\_\_\_) моя семья имела следующий доход:

№ п/п	Виды полученного дохода	Кем получен доход	Сумма дохода (руб., коп.)	Название, номер и дата документа, на основании которого указан доход
1.	Доходы, полученные в связи с трудовой деятельностью (все виды заработной платы, денежного вознаграждения, содержания) и дополнительного вознаграждения по всем местам работы. Указываются начисленные суммы после вычета налогов и сборов в соответствии с законодательством РФ	1.		
		2.		
		3.		
		4.		
		5.		
		6.		
2.	Денежное довольствие и иные выплаты военнослужащим и приравненным к ним лицам	1.		
		2.		
		3.		
		4.		
<b>Социальные выплаты</b>				
3.	Пенсии	1.		
		2.		
		3.		
4.	Стипендии	1.		
		2.		
		3.		
5.	Пособие по безработице	1.		
		2.		
		3.		
6.	Ежемесячное пособие на ребенка	1.		
		2.		
		3.		
		4.		
7.	Иные социальные выплаты	1.		
		2.		
		3.		
		4.		
<b>Другие выплаты</b>				
8.	Алименты	1.		
		2.		
9.	Оплата работ по договорам, заключенным в соответствии с гражданским законодательством	1.		
		2.		
		3.		
10.	Доходы от предпринимательской деятельности, в том числе без образования юридического лица	1.		
		2.		
		3.		
11.	Доходы по акциям, дивиденды, выплаты по долевым паям и т.п.	1.		
		2.		
		3.		
12.	Доходы от сдачи в аренду (наем) недвижимого имущества, принадлежащего на праве собственности	1.		
		2.		
		3.		
13.	Проценты по вкладам	1.		
		2.		
		3.		
14.	Другие доходы (указать какие)	1.		
		2.		
<b>ИТОГО:</b>				

Прошу исключить из общей суммы дохода моей семьи выплаченные алименты в сумме \_\_\_\_\_ руб. \_\_\_\_\_ коп., удерживаемые по \_\_\_\_\_

(основание для удержания алиментов, Ф.И.О. лица, в пользу которого производятся удержания)  
Иных доходов семья не имеет. Правильность сообщаемых сведений подтверждаю.

Дата \_\_\_\_\_ Подпись заявителя \_\_\_\_\_  
Подписи совершеннолетних членов семьи (с расшифровкой) \_\_\_\_\_  
Паспортные данные (данные свидетельств о рождении) сверены \_\_\_\_\_ (подпись специалиста)

**4. СВЕДЕНИЯ ОБ ИМУЩЕСТВЕ СЕМЬИ**

1. Дачи, гаражи, иные строения, помещения и сооружения

№ п/п	Наименование и местонахождение имущества	Стоимость	Документ, подтверждающий право собственности
1			
2			
3			

2. Земельные участки

№ п/п	Местонахождение, площадь	Стоимость	Документ, подтверждающий право собственности
1			
2			

**3. Транспортные средства**

№ п/п	Наименование	Стоимость	Документ, подтверждающий право собственности
1			
2			

**4. Иное имущество (паенакопления, доли, акции)**

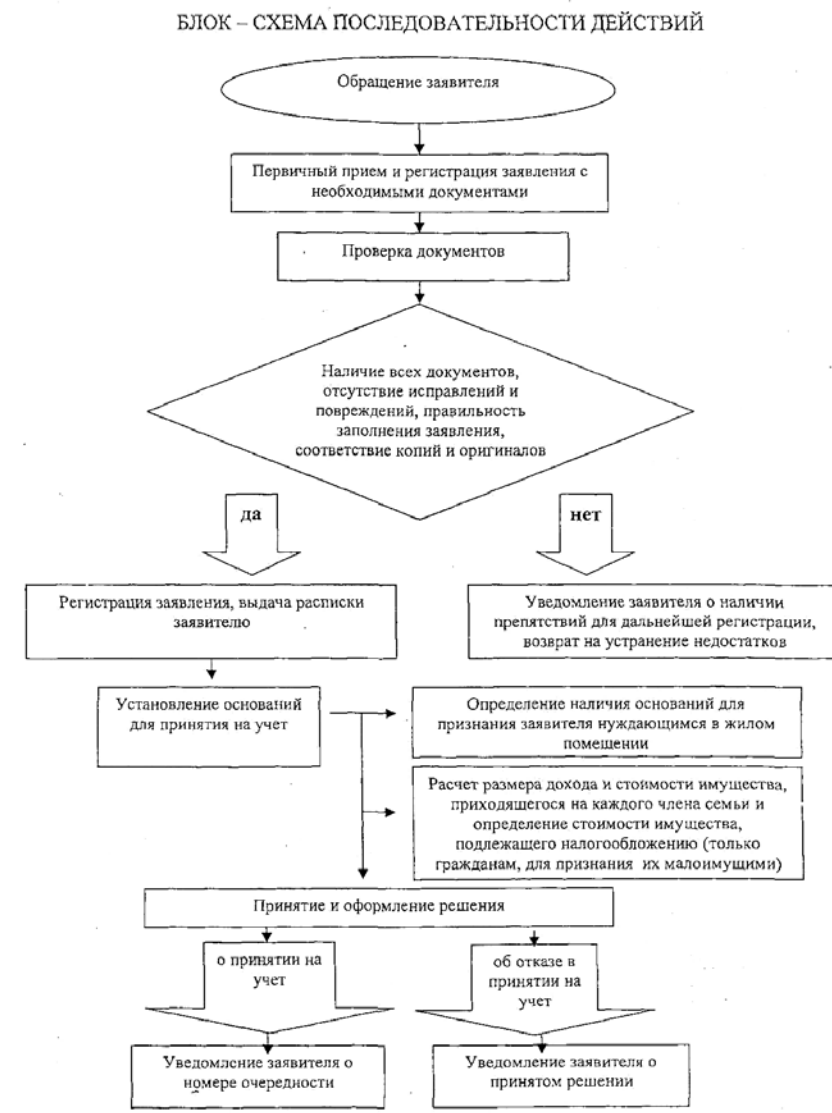
№ п/п	Наименование местонахождение имущества	Стоимость	Документ, подтверждающий право собственности
1			
2			

Другого имущества семья не имеет. Правильность сообщаемых сведений подтверждаю.

Документы, содержащие сведения о доходе семьи и составе принадлежащего ей имущества прилагаются. Я и члены моей семьи предупреждены об ответственности, предусмотренной законодательством, за предоставление недостоверных сведений. Даю согласие на проведение проверки представленных сведений. С перечнем видов доходов, а также имущества, учитываемых при отнесении граждан к малоимущим в целях постановки на учет нуждающихся в жилом помещении, ознакомлены.

Дата \_\_\_\_\_ Подпись заявителя \_\_\_\_\_  
Подписи совершеннолетних членов семьи (с расшифровкой) \_\_\_\_\_

**Приложение № 3 к административному регламенту осуществления муниципальной услуги по постановке граждан на учет в качестве нуждающихся в жилых помещениях**



**Приложение № 4 к административному регламенту предоставления муниципальной услуги по постановке граждан на учет в качестве нуждающихся в жилых помещениях**

«форма»

**РАСПИСКА-УВЕДОМЛЕНИЕ о приеме документов**

Дана гр. \_\_\_\_\_ 20\_\_ г. получены следующие документы и копии документов:

№	Наименование документа	Оригинал (шт)	Копия (шт)
1.			
2.			
3.			
4.			
5.			
6.			
7.			

Документы зарегистрированы под номером \_\_\_\_\_  
Гр. \_\_\_\_\_ уведомлен (а), что решение о постановки на учет граждан, нуждающихся в жилых помещениях или об отказе в этом принимается не позднее чем через тридцать рабочих дней со дня предоставления в жилищное управление всех необходимых документов.

Дата \_\_\_\_\_ 20\_\_ г.  
Специалист \_\_\_\_\_  
Заявитель \_\_\_\_\_

**Приложение № 5  
к административному регламенту  
предоставления муниципальной услуги по постановке граждан на учет  
в качестве нуждающихся в жилых помещениях**

«форма»

Начальнику жилищного управления

(Ф.И.О. заявителя)

проживающего по адресу:

Тел.:

Заявление

Прошу Вас оказать содействие в получении сведений об имевшихся и (имеющихся) объектах недвижимости из управления Росреестра по Белгородской области в отношении каждого члена семьи, в целях:

Совместно со мной по адресу: \_\_\_\_\_

Зарегистрировано \_\_\_\_\_ человек (а) (указать ниже Ф.И.О., год рождения): \_\_\_\_\_

**Согласен (ны) на обработку персональных данных.**

К заявлению прилагаю:

- копию (и) паспорта (ов) \_\_\_\_\_ штук
- копию(и) свидетельства о рождении \_\_\_\_\_ штук
- выписка из домовой книги на \_\_\_\_\_ листах
- справка о составе \_\_\_\_\_ листах

Дата « \_\_\_\_\_ » \_\_\_\_\_ 2013 г.

Подписи совершеннолетних членов семьи:

(ФИО)

(подпись)

Заявление принял « \_\_\_\_\_ » \_\_\_\_\_ 2013г.

Подпись специалиста жилищного управления \_\_\_\_\_

АДМИНИСТРАЦИЯ ГОРОДА БЕЛГОРОДА

**РАСПОРЯЖЕНИЕ**

24 февраля 2014 года

№240

**О подготовке документации по планировке территории в границах ул. Кирпичная - ул. Дегтярева - ул. Железнодорожная города Белгорода**

В соответствии со статьей 46 Градостроительного кодекса Российской Федерации, руководствуясь решением Совета депутатов города Белгорода от 27.02.2007 года № 429 «О Правилах землепользования и застройки в городе Белгороде»:

1. Принять предложение ООО «Вега» о разработке документации по планировке территории в составе проекта планировки территории и проекта межевания территории в границах ул. Кирпичная - ул. Дегтярева - ул. Железнодорожная города Белгорода.

2. Проверку подготовленной документации по планировке территории на соответствие нормам действующего градостроительного законодательства РФ, возложить на управление архитектуры и градостроительства администрации города Белгорода (Горожанкина Г.В.).

3. Физические и юридические лица вправе представить в управление архитектуры и градостроительства администрации города Белгорода (г. Белгород, ул. Князя Трубецкого, 57, кабинет №5, контактный телефон 27-77-85, время работы с 9.00 до 13.00 и с 14.00 до 18.00 часов ежедневно, за исключением выходных и праздничных дней) в течение месяца со дня опубликования настоящего распоряжения свои предложения о порядке, сроках подготовки и содержании документации по планировке территории.

4. Управлению информации и массовых коммуникаций (Морозов А.В.) обеспечить опубликование настоящего распоряжения в газете «Наш Белгород» в течение трех дней со дня принятия и разместить на официальном сайте органов местного самоуправления города Белгорода.

5. Контроль за исполнением настоящего распоряжения возложить на департамент строительства и архитектуры (Гринякин А.Ф.).

**С. БОЖЕНОВ,**  
глава администрации города Белгорода

**Информация о результатах приватизации муниципального имущества городского округа «Город Белгород» плана 2013 года**

№№ п/п	Наименование имущества и его месторасположение	Дата и место проведения торгов	Кол-во поданных заявок	Лица, признанные участниками торгов	Цена сделки приватизации (тыс. руб.)	Имя физического лица или наименование юридического лица - покупателя
1.	Нежилое помещение кадастровый номер 31:16:00 00 000:0000:005876-00/001:0001/A/1002 Гражданский пр-т, 32	—	—	Без проведения процедуры торгов, в рамках Федерального закона от 22.07.2008 г. № 159-ФЗ	3975,9 (рассрочка на 4 года)	ООО «Выбор-Сервис»
2.	Нежилое помещение кадастровый номер 31:16:00: 00:190/1/23:1002/A ул. 5 Августа, 2	—	—	Без проведения процедуры торгов, в рамках Федерального закона от 22.07.2008 г. № 159-ФЗ	553,6 (рассрочка на 4 года)	ИП Нетребенко А.А.
3.	Нежилое помещение кадастровый номер 31:16:00 00 000:0000:012798-00/001:0001/A/1006 ул. Шершнева, 17	—	—	Без проведения процедуры торгов, в рамках Федерального закона от 22.07.2008 г. № 159-ФЗ	610,4 (рассрочка на 4 года)	ИП Грищенко В.А.
4.	Нежилое помещение кадастровый номер 31:16:00 00 000:0000:012999-00/001:0001/A/1002 ул. Щорса, 24	11.07.2013 г. Комитет имущественных и земельных отношений ул.Н.Чумичова, 31-а, 4-й этаж, зал заседаний	Две	Сорокина В.В. Сорокин И.А.	2951,4	Сорокина В.В.
5.	Нежилое помещение кадастровый номер 31:16:00 00 000:0000:012999-00/001:0001/A/1003 ул. Щорса, 24	11.07.2013 г. Комитет имущественных и земельных отношений ул.Н.Чумичова, 31-а, 4-й этаж, зал заседаний	Две	Сорокина В.В. Сорокин И.А.	719,9	Сорокина В.В.
6.	Нежилое помещение кадастровый номер 31:16:00 00 000:0000:001702-00/001:0001/A/1005 ул. Горького, 78	29.08.2013 г. Комитет имущественных и земельных отношений ул. Н.Чумичова, 31-а, 4-й этаж, зал заседаний	Три	Стригунов А.И. Герасимов О.Н. Коваленко Е.А.	2325,0	Коваленко Е.А.
7.	Нежилые помещения кадастровые номера 31:16:00 00 000:0000:011357-00/001:1001/A/1004, 31:16:00:00:11357/1/23:1004/Б5 ул. Сумская, 68	08.08.2013 г. Комитет имущественных и земельных отношений ул. Н.Чумичова, 31-а, 4-й этаж, зал заседаний	Две	Левдик А.Н. ООО «ЛИНДОР»	6472,7	Левдик А.Н.
8.	Нежилое здание кадастровый номер 31:16:00:00:11357/1/23:1001/Б8 и земельный участок кадастровый номер 31:16:0109011:476 ул. Сумская, 68	24.12.2013 г. Комитет имущественных и земельных отношений ул.Н.Чумичова, 31-а, 4-й этаж, зал заседаний	Пять	Литвина Т.И. Шпай А.И. Бредихина И.Н. Левдик А.Н. Атаманенко А.М.	600,3	Атаманенко А.М.
9.	Нежилое здание кадастровый номер 31:16:00:00:11357/1/23:1001/Б7 и земельный участок кадастровый номер 31:16:0109011:526 ул. Сумская, 68	07.02.2014 г. Комитет имущественных и земельных отношений ул.Н.Чумичова, 31-а, 4-й этаж, зал заседаний	Две	Атаманенко А.М. Куликова Е.В.	194,1	Атаманенко А.М.
10.	Нежилое здание кадастровый номер 31:16:00:00:11357/1/23:1001/Б6 и земельный участок кадастровый номер 31:16:0109011:520 ул. Сумская, 68	07.02.2014 г. Комитет имущественных и земельных отношений ул.Н.Чумичова, 31-а, 4-й этаж, зал заседаний	Две	Атаманенко А.М. Куликова Е.В.	285,9	Атаманенко А.М.
11.	Нежилое помещение кадастровый номер 31:16:00 00 000:0000:005812-00/001:0001/A/1024 ул. Костюкова, 59	30.05.2013 г. Комитет имущественных и земельных отношений ул.Н.Чумичова, 31-а, 4-й этаж, зал заседаний	Две	Сапронов С.Е. Михайлюк Е.В. Жилиев А.М.	2136,3	Сапронов С.Е. Михайлюк Е.В. в 1/2 доле каждый
12.	Нежилые помещения кадастровые номера 31:16:00 00 000:0000:011206-00/001:0001/A/1003, 31:16:00 00 000:0000:011206-00/001:0001/A/1006, пр-т Славы, 44	04.07.2013 г. Комитет имущественных и земельных отношений ул.Н.Чумичова, 31-а, 4-й этаж, зал заседаний	Две	Владыкова Е.А. Кривобабко Е.П.	5530,4	Владыкова Е.А.
13.	Нежилое помещение кадастровый номер 31:16:00: 00:4412/1/23:1002/A ул. Белгородского полка, 47	—	—	Без проведения процедуры торгов, в рамках Федерального закона от 22.07.2008 г. № 159-ФЗ	1877,6 (рассрочка на 4 года)	ООО «Массажный центр «У Тамары»
14.	Нежилое здание кадастровый номер 31:16:00 00 000:0000:004819-00/001:1001/A и земельный участок кадастровый номер 31:16:0204020:100 пер. 2-й Индустриальный, 8-а	20.12.2013 г. Комитет имущественных и земельных отношений ул.Н.Чумичова, 1-а, 4-й этаж, зал заседаний	Две	Зубарев А.В. Панченко П.А.	5792,9	Зубарев А.В.
15.	Нежилые здания кадастровые номера 31:16:02 12 024:0012:025814-00/003:1001/Б1, 31:16:02 12 024:0012:025814-00/003:1001/Б, 31:16:02 12 024:0012:025814-00/003:1001/В, 31:16:02 12 024:0012:025814-00/003:1001/В1, 31:16:02 12 024:0012:025814-00/003:1001/А, и земельный участок кадастровый номер 31:16:0212024:12 ул. Михайловское шоссе, 9	12.09.2013 г. Комитет имущественных и земельных отношений ул.Н.Чумичова, 31-а, 4-й этаж, зал заседаний	Две	ООО «Белгороддорстрой» ООО «ЦентрДорСтрой»	85850,0	ООО «ЦентрДорСтрой»
16.	Нежилое помещение кадастровый номер 31:16:00 00 000:0000:001833-00/001:0001/A/1021 ул. Губкина, 44-в	29.11.2013 г. Комитет имущественных и земельных отношений ул. Н.Чумичова, 31-а, 4-й этаж, зал заседаний	Две	Дзюбенко О.А. ООО «Атриум»	3410,3	ООО «Атриум»
17.	Нежилое помещение кадастровый номер 31:16:00 00 000:0000:000426-00/001:0001/A/1016 пр-т Б.Хмельницкого, 84	24.10.2013 г. Комитет имущественных и земельных отношений ул.Н.Чумичова, 31-а, 4-й этаж, зал заседаний	Четыре	Абдуллаев С.С. Халилов Р.Э. Стародубцев Б.Д. ООО «Баварское»	6099,2	Стародубцев Б.Д.
18.	Нежилое помещение кадастровый номер 31:16:00 00 000:0000:006011-00/001:1001/A/1005 пр-т Белгородский, 93	—	—	Без проведения процедуры торгов, в рамках Федерального закона от 22.07.2008 г. № 159-ФЗ	1083,5 (рассрочка на 4 года)	ООО «Меткон+»
19.	Нежилое помещение кадастровый номер 31:16:00:00:5817/1/23:1001/A ул. Костюкова, 69	27.09.2013 г. Комитет имущественных и земельных отношений ул.Н.Чумичова, 31-а, 4-й этаж, зал заседаний	Четыре	Мирошников Е.В. Жерновой Ф.Е. Стародубцев Б.Д. ООО «Баварское»	25417,9	Мирошников Е.В.
20.	Нежилое помещение кадастровый номер 31:16:00 00 000:0000:002769-00/001:1002/A/1002 ул. Железнякова, 24	04.02.2014 г. Комитет имущественных и земельных отношений ул.Н.Чумичова, 31-а, 4-й этаж, зал заседаний	Четыре	ООО «Баварское» Колесников С.В. Масный В.А. ООО «Автоторг»	27157,2	Колесников С.В.

**И. ПОЛЯКОВА,**  
руководитель комитета имущественных и земельных отношений

УПРАВЛЕНИЕ ПФР В Г. БЕЛГОРОДЕ ИНФОРМИРУЕТ

## ВЫСОКАЯ ЗАРПЛАТА – ДОСТОЙНАЯ ПЕНСИЯ

До 1 апреля будут подведены итоги городского конкурса «Лучший страхователь 2013 года»

Ежегодный конкурс «Лучший страхователь года» проводится с целью привлечения внимания плательщиков, застрахованных лиц и общественности к вопросам пенсионного страхования граждан, создания стабильной пенсионной системы.

Главная цель конкурса - способствовать повышению социальной ответственности руководителей предприятий и организаций за будущее своих работников. Каждый должен помнить: своевременная и полная уплата страховых взносов в пенсионную систему - это не только обязанность, закрепленная законом, но и социальная ответственность бизнеса.

При подведении конкурса будут учитываться такие критерии, как высокая заработная плата, участие в реализации Программы государственного софинансирования пенсий, дающей возможность любому гражданину, независимо от возраста, вместе с государством формировать накопительную часть своей пенсии, взаимодействие с ПФР в сфере обмена информацией по электронным каналам связи. Дополнительные «плюсы» дает активное сотрудничество в проведении заблаговременной работы с потенциальными пенсионерами, предоставление в управление ПФР на своих работников макетов пенсионных дел в электронном виде.

На многих крупных и средних предприятиях города к решению проблемы подходят основательно, понимая, что высокая «белая» заработная плата это не только достойная жизнь сегодня, но и достойная пенсия в будущем. В этих трудовых коллективах обеспечена своевременная и полная уплата страховых взносов в Пенсионный фонд РФ, а также представление в установленный срок полных и достоверных сведений о работниках, чтобы у каждого работника на индивидуальном счете все было учтено до рубля.

Участниками конкурса автоматически

могут быть все работодатели, производящие выплаты и вознаграждения физическим лицам, прошедшие регистрацию и осуществляющие свою деятельность на территории нашего города. Допускаются к подведению итогов те, кто своевременно и в полном объеме перечисляют страховые взносы в бюджет ПФР, в срок и без ошибок предоставляют всю необходимую отчетность, зарегистрированы в системе обязательного пенсионного страхования 100% своих сотрудников.

Необходимое условие для участия работодателя в конкурсе - отсутствие обоснованных жалоб работников на нарушения действующего пенсионного законодательства со стороны работодателя. Не допускаются к участию в конкурсе организации, имеющие задолженность по уплате страховых взносов перед своими работниками.

Отбор претендентов на победу в конкурсе производится по четырем категориям:

- работодатели с численность сотрудников свыше 500 человек;
- работодатели с численность сотрудников от 100 до 500 человек;
- работодатели с численность сотрудников до 100 человек;
- индивидуальные предприниматели, имеющие наемных работников.

На основании предложенных кандидатур региональная конкурсная комиссия Отделение ПФР определит лучших работодателей в Белгородской области. Работодателям, признанным лучшими страхователями года, будут вручены почетные дипломы, благодарственные письма. Лучшие страхователи области будут претендовать на участие во Всероссийском конкурсе.

Стоит отметить, что победа в конкурсе «Лучший страхователь» - не просто очередная диплом, а лучшая гарантия для сотрудников, что за время работы в этой организации они закладывают основу высокого уровня будущего пенсионного обеспечения.

свои добровольные взносы, и они будут профинансированы государством при условии, что их сумма будет две тысячи рублей и более.

Кроме того, участники Программы, которые в 2009-2013 годах не сделали добровольные взносы, могут сделать первый взнос в 2014 году.

Добровольные взносы участников Программы за III-IV кварталы 2013 года и поступающие в 2014 году аккумулируются в ПФР. Их передача в негосударственные пенсионные фонды и управляющие компании состоится после вхождения НПФ в систему гарантирования сохранности пенсионных накоплений и в управляющие компании - после установления соответствия управляющей компании требованиям ЦБ. До этого времени ПФР будет осуществлять их временное размещение в госбумаги и депозиты коммерческих банков с целью получения инвестиционного дохода.

Подробную информацию о Программе государственного софинансирования пенсии можно получить на сайте [www.pfrf.ru](http://www.pfrf.ru) и по телефону Центра консультирования граждан по вопросам вступления в Программу 8 800 510-55-55 (круглосуточно, по России звонок бесплатный), в управлении ПФР г. Белгорода - 27-38-73.

**НАТАЛИЯ ЗВЯГИНЦЕВА,**  
начальник управления ПФР  
в г. Белгороде

## ПРОГРАММА РАБОТАЕТ УСПЕШНО

В 2013 году жители города Белгорода - участники Программы государственного софинансирования пенсии внесли на свои пенсионные счета более 89,4 млн. рублей, что превышает объем взносов за 2012 год вдвое (31,6 млн.руб.).

Не позднее мая 2014 года добровольные взносы участников Программы будут профинансированы государством, в случае если годовая сумма взноса участника составила две и более тысяч рублей. Необходимый объем средств для софинансирования предусмотрен в бюджете ПФР на 2014 год.

Программа софинансирования продолжает действовать для ее участников, которые написали в течение пяти лет (с октября 2008 г.) заявление о добровольной уплате страховых взносов на накопительную часть пенсии до 30 сентября 2013 г.

Участники Программы могут рассчитывать на государственное софинансирование в течение 10 лет с года внесения первого взноса при условии, что они будут ежегодно перечислять на свою накопительную часть пенсии две и более тысяч рублей.

При этом федеральным законом, регулирующим Программу, предусмотрено, что если участник Программы, уже сделавший хотя бы раз добровольный взнос, в какой-либо последующий год не совершает добровольного взноса, то на следующий год он имеет право возобновить

## СОЦИАЛЬНАЯ ДОПЛАТА ДО УРОВНЯ ПРОЖИТОЧНОГО МИНИМУМА ПЕНСИОНЕРА В СУБЪЕКТЕ РФ

С 1 января 2010 года с целью доведения материального обеспечения пенсионера до величины прожиточного минимума пенсионера, установленной в субъекте РФ, предусматривается установление социальной доплаты к пенсии.

При подсчете общей суммы материального обеспечения пенсионера учитываются все виды пенсий, ежемесячная денежная выплата (включая стоимость набора социальных услуг), дополнительное материальное (социальное) обеспечение и иные меры социальной поддержки (помощи), установленные законодательством субъектов РФ в денежном выражении (за исключением мер социальной поддержки, предоставляемых единовременно).

В случае, если общая сумма материального обеспечения пенсионера не достигает величины прожиточного минимума пенсионера, установленного в субъекте РФ, который, в свою очередь, не достигает величины прожиточного минимума пенсионера в целом по Российской Федерации, то пенсионеру территориальными органами Пенсионного фонда устанавливается федеральная социальная доплата к пенсии.

В случае, если общая сумма материального обеспечения пенсионера не достигает величины прожиточного минимума пенсионера, установленного в субъекте РФ по месту его жительства или месту его пребывания, превышающей величину прожиточного минимума пенсионера в целом по Российской Федерации, то пенсионеру уполномоченным органом исполнительной власти субъекта РФ устанавливается региональная социальная доплата к пенсии.

Социальная доплата выплачивается вместе с пенсией.



Социальные доплаты к пенсии устанавливаются всем неработающим пенсионерам в случае, если общая сумма их материального обеспечения не достигает величины прожиточного минимума пенсионера, установленной в субъекте РФ.

Узнайте больше на сайте [www.pfrf.ru](http://www.pfrf.ru)

## УПРАВЛЯЮЩИЕ КОМПАНИИ И НЕГОСУДАРСТВЕННЫЕ ПЕНСИОННЫЕ ФОНДЫ

Вы можете самостоятельно выбрать, кому доверить управление средствами своих пенсионных накоплений.

Граждане вправе управлять своими пенсионными накоплениями:

### через Пенсионный фонд, выбрав:

управляющую компанию (УК), отобранную по результатам конкурса, с которой у ПФР заключен договор. У таких управляющих компаний более широкий перечень активов, в которые могут быть размещены Ваши пенсионные накопления, чем у государственной управляющей компании;

государственную управляющую компанию (ГУК) - Внешэкономбанк (ВЭБ) - юридическое лицо, уполномоченное Правительством Российской Федерации осуществлять инвестирование переданных ему в доверительное управление Пенсионным фондом Российской Федерации средств пенсионных накоплений путем формирования инвестиционного портфеля государственных ценных бумаг государственной управляющей компании, включающего средства пенсионных накоплений, формируемые в пользу застрахованных лиц, воспользовавшихся правом выбора инвестиционного портфеля государственных ценных бумаг государственной управляющей компании.

### через негосударственные пенсионные фонды (НПФ)

одним из видов деятельности которых является обязательное пенсионное страхование, а также инвестирование средств пенсионных накоплений, предназначенных для выплаты пенсий.

НПФ и УК могут инвестировать средства пенсионных накоплений не только в государственные ценные бумаги, но и в акции, облигации российских организаций, а также иные финансовые инструменты, разрешенные законодательством.

### В чем разница между НПФ и УК?

Если Ваши пенсионные накопления находятся в доверительном управлении УК или ГУК, то назначение и выплату накопительной части Вашей трудовой пенсии, учет средств пенсионных накоплений и результатов их инвестирования управляющими компаниями осуществляет Пенсионный фонд Российской Федерации.

Если Ваши пенсионные накопления находятся в НПФ, то инвестирование и учет средств пенсионных накоплений, а также назначение и выплату накопительной части Вашей трудовой пенсии осуществляет выбранный Вами НПФ. При этом НПФ самостоятельно принимает решение о количестве управляющих компаний, с которыми необходимо заключить договоры доверительного управления Вашими пенсионными накоплениями.

### КАК ПЕРЕВЕСТИ ПЕНСИОННЫЕ НАКОПЛЕНИЯ В УК ИЛИ НПФ?

Необходимо до 31 декабря текущего года подать в территориальный орган Пенсионного фонда Российской Федерации или в организацию, с которой у ПФР заключено соглашение о взаимном удостоверении подписей, заявление о переводе накопительной части трудовой пенсии в НПФ или о выборе УК.



Горячая линия: 8-800-510-55-55  
(звонок бесплатный).

Узнайте больше на сайте [www.pfrf.ru](http://www.pfrf.ru)